

水道事業統計

～ 水の未来をより良いものへ・・・戸田市の水道 ～

＜安全・安心・信頼＞



目 次

1. 事業のあゆみ	1
2. 事業の概要	
(1) 給水人口及び給水戸数の推移	14
(2) 給水量、有収水量の推移	15
(3) 拡張事業の経過	17
3. 令和6年度事業概況	
(1) 総括事項	21
(2) 経営指標に関する事項	21
(3) 議会議決事項	22
(4) 行政官庁認可事項	22
(5) 建設改良工事の概要	23
4. 現有施設の概況	
(1) 施設用地	27
(2) 取水施設	27
(3) 配水施設	29
(4) 車両一覧	31
(5) 口径別管路布設状況(導、送、配水管)	33
5. 業務統計	
(1) 業務概要	35
(2) 給水、取水(揚水)、受水(県水)状況	37
(3) 給水量(県水受水量及び取水井揚水量)	39
(4) 令和6年度給水量分析	39
(5) 令和6年度月別電力、次亜塩素等使用量	41
(6) 年度別、口径別量水器設置状況	43
(7) 令和6年度給・配水管漏水状況	43
(8) 令和6年度月別口径別料金調定及び使用水量の状況	45
(9) 令和6年度検針及び調定の状況	47
(10) 年度別・月別使用水量及び栓数	48
(11) 令和6年度原水(井水)及び浄水水質検査状況	49
(12) 令和6年度分担金・加入金の状況	51

6. 財務状況

(1)	水道料金収納状況	53
(2)	年度別収益的収入及び支出	55
(3)	年度別資本的収入及び支出	55
(4)	年度別損益計算書比較表	57
(5)	年度別貸借対照表比較表	59
(6)	令和6年度固定資産明細	65
(7)	企業債の明細	67
(8)	年度別性質別費用構成比較	69
(9)	年度別水道料金原価比較	69
(10)	年度別経営分析	71
(11)	年度別料金収入と企業債元利償還金比較	73
(12)	年度別減価償却費と企業債償還元金比較	73

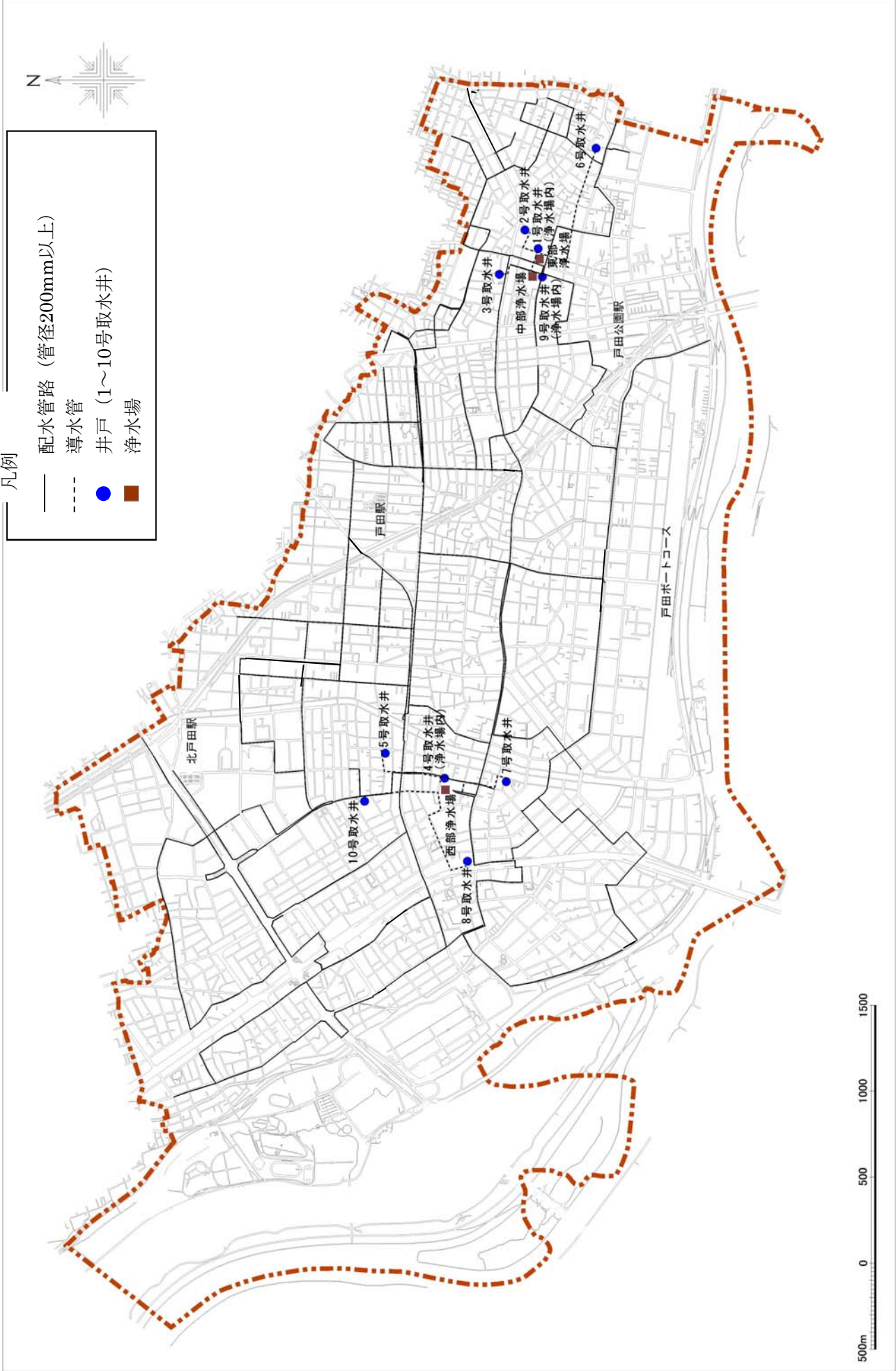
7. 組織及び職員

(1)	組織図並びに職員配置図	74
(2)	職員数及び組織の変遷	75
(3)	事務分掌	76

8. その他

(1)	水道料金体系の推移	80
(2)	分担金及び加入金の推移	84
(3)	手数料	84
(4)	水道関連団体等一覧	87
(5)	避難所等一覧	87
(6)	指定給水装置工事事業者(上水道)一覧表	88

水道施設及び配水系統図



1. 事業のあゆみ

昭和 27 年 10 月 22 日 ○ 浦和保健所から町内(旧戸田町)24ヵ所の井戸水の水質検査の結果が
でる。(適7件、不適17件)

12 月 10 日 ○ 簡易水道関係地区保健委員会が初会合。

昭和 28 年 12 月 18 日 ○ 町議会厚生医委員会が開かれ、簡易水道布設について全員賛成。
(浦和保健所長出席、今後県と連絡を取りながら布設計画を進めることと
なった。)

昭和 29 年 1 月 4 日 ○ 簡易水道を取り止め、上水道計画に変更する。
(県公衆衛生課長より助言あり。)

2 月 22 日 ○ 町議会上水道特別委員会が先進市(飯能、春日部、川口市、川崎市)を
～ 26 日 視察。

2 月 27 日 ○ 上水道布設を町議会で議決。

3 月 23 日 ○ 上水道布設事業認可申請書を県に提出。

5 月 25 日 ○ 上水道布設事業認可申請書を国(厚生大臣、建設大臣)へ提出。

10 月 8 日 ○ 上水道布設計画、厚生大臣より認可(玉衛第659号)される。

【上水道布設計画の概要】

- ・ 計 画 目 標 年 次 昭和46年度
- ・ 計 画 給 水 人 口 20, 000人
- ・ 計 画 給 水 量 1日最大 3, 600 m³
1日平均 2, 400 m³
1人1日最大 180 ℓ
1人1日平均 120 ℓ
- ・ 計 画 給 水 区 域 戸田町一円
- ・ 事 業 費 105, 000千円
- ・ 工 期 昭和29年度から昭和31年度まで

○ 浄水場(現東部浄水場)の水源地実地調査。

11 月 24 日 ○ 上水道申込受付開始。
(初年度工区内の区長、保健委員に説明を開く。)

昭和 30 年 3 月 15 日 ○ 戸田町保健課で水道業務開始。

4 月 1 日 ○ 水道課を新設。
○ 給水条例(条例第25号)公布、施行。

6 月 9 日 ○ 給水装置工事申請書第1号受理。

7 月 1 日 ○ 川口市から原水の供給を受け下戸田地区350戸に給水開始、水道料金
は、暫定料金として川口市の10%上乗せした金額とする。
(市境に受水用メーターを設置)

【料金表(1ヵ月につき)】

- ・ 家 事 用 8m³ 132円 1m³につき 17円
- ・ 工場その他大口用 20m³ 385円 1m³につき 22円

11 月 21 日 ○ 浄水場(現東部浄水場)用地(3, 656. 17m²)取得。

昭和 31 年 2 月 25 日 ○ 浄水場(現東部浄水場)起工式。
 8 月 10 日 ○ 第1水源井戸(現東部浄水場敷地内)完成。(口径300mm、深さ230m)
 8 月 13 日 ○ 浄水場運転開始。
 ○ 川口市からの原水受水廃止。

昭和 32 年 4 月 15 日 ○ 浄水場(現東部浄水場)に配水池完成、450m³×2池。
 7 月 20 日 ○ 戸田町と美笹村が合併、戸田町となる。

昭和 33 年 4 月 1 日 ○ 水道料金改定(主に端数調整)。

【料金表(1ヵ月につき)】

・ 家 事 用 8m³ 150円 1m³につき 20円

4 月 18 日 ○ 第2水源井戸(中町2丁目)完成。(口径300mm、深さ215m)

11 月 9 日 ○ 蕨町(現蕨市)下蕨地区(243戸、1,195人)に給水開始。

昭和 34 年 3 月 ○ 上水道竣工式。

昭和 35 年 8 月 3 日 ○ 第3水源井戸(下戸田1丁目)完成。(口径300mm、深さ218m)

12 月 16 日 ○ 第1次拡張事業計画変更認可申請。

12 月 19 日 ○ 第1次拡張事業計画変更について、議会において議決。

12 月 28 日 ○ 第1次拡張事業計画変更について、厚生大臣認可。

【計画の概要】

・ 計 画 目 標 年 次 昭和45年度

・ 計 画 給 水 人 口 40,000人

・ 計 画 給 水 量	1日最大	8,520 m ³
	1日平均	6,880 m ³
	1人1日最大	213 ℓ
	1人1日平均	172 ℓ

・ 計 画 給 水 区 域 戸田町全域(堤外地を除く)。

・ 事 業 費 72,300千円

・ 工 期 昭和36年度から昭和39年度まで

12 月 ○ 下蕨地区への給水を蕨市へ切替えたため廃止する。

昭和 36 年 3 月 ○ 拡張工事に着手。

昭和 37 年 9 月 4 日 ○ 浄水場(現東部浄水場)に配水池完成。720m³×2池。

12 月 22 日 ○ 第2次拡張事業計画変更について、議会において議決。

12 月 24 日 ○ 第2次拡張事業計画変更認可申請。

昭和 38 年 1 月 4 日 ○ 西部浄水場起工式。

1 月 7 日 ○ 第2次拡張事業計画変更について、厚生大臣認可。

【計画の概要】

・ 計 画 目 標 年 次 昭和50年度

・ 計 画 給 水 人 口 54,000人

・ 計 画 給 水 量	1日最大	16,580 m ³
	1日平均	12,800 m ³
	1人1日最大	307 ℓ
	1人1日平均	237 ℓ

- ・ 計 画 給 水 区 域 戸田町全域(堤外地を除く)。
- ・ 事 業 費 270,000千円
- ・ 工 期 昭和36年度から昭和41年度まで

4月1日 ○ 水道事業特別会計から公営企業会計(財務)に移行。

5月31日 ○ 西部浄水場に1基目の配水池完成。1,649m³×1池。

○ 第4水源井戸(西部浄水場内)完成。(口径350mm、深さ250m)

7月1日 ○ 建築物地下水の採取の規制に関する法律に基づく地下水汲み上げ規制地域に指定される。

7月10日 ○ 西部浄水場完成。落成式挙行。

8月10日 ○ 西部浄水場運転開始。

9月5日 ○ 埼玉県営中央第一水道供給事業計画について、会議が開かれる。

昭和39年3月5日 ○ 第5水源井戸(笹目1丁目)完成。(口径350mm、深さ250m)

10月30日 ○ 西部浄水場に2基目の配水池完成。1,649m³×1池。

昭和40年2月20日 ○ 第6水源井戸(喜沢南1丁目)完成。(口径350mm、深さ230m)

9月15日 ○ 第7水源井戸(笹目南町)完成。(口径350mm、深さ253m)

10月6日 ○ 第3次拡張事業計画変更について、議会において議決。

12月20日 ○ 第3次拡張事業計画変更認可申請。

昭和41年1月7日 ○ 第3次拡張事業計画変更について、厚生大臣認可。

【計画の概要】

・ 計 画 目 標 年 次 昭和45年度

・ 計 画 給 水 人 口 77,600人

・ 計 画 給 水 量	1日最大	32,600 m ³
	1日平均	19,550 m ³
	1人1日最大	420 ℓ
	1人1日平均	252 ℓ

・ 計 画 給 水 区 域 戸田町全域(堤外地を除く)。

・ 事 業 費 651,564千円

・ 工 期 昭和41年度から昭和42年度まで

1月31日 ○ 第8水源井戸(笹目3丁目)完成。(口径350mm、深さ231m)

3月31日 ○ 西部浄水場用地(8,988m²)を取得。

4月1日 ○ 中部浄水場用地(2,322m²)を取得。

10月1日 ○ 市制施行。

○ 組織改正により水道課から水道部となる。

1部、2課(業務課、施設課)制となる。

10月27日 ○ 水道庁舎兼中部浄水場(地上3階建)、地下配水池の工事関係予算を臨時市議会へ提出。財源に難があるため議案を撤回。

12月21日 ○ 水道庁舎兼中部浄水場(地上3階建)建設について、地下配水池を計画から削除した工事請負契約を議会へ提出し、可決される。

昭和42年1月12日 ○ 水道庁舎兼中部浄水場建設工事起工式。

4月1日 ○ 地方公営企業法の改正により、全部適用(法定)となる。

- 6月 1日 ○ 第9水源井戸(中部浄水場内)完成。(口径300mm、深さ240m)
- 6月30日 ○ 第10水源井戸(笹目1丁目)完成。(口径300mm、深さ230m)
- 11月30日 ○ 水道庁舎兼中部浄水場完成。
- 12月 1日 ○ 水道庁舎兼中部浄水場落成式挙行。
- 12月 4日 ○ 水道庁舎兼中部浄水場に水道部移転、業務開始。
- 昭和 43 年 1月 1日 ○ 隔月検針及び集金実施。(昭和42年10月定例市議会で条例を改正)
- 2月19日 ○ トップ会談により、埼玉県営中央第一水道からの供給単価が1m³当たり11円に決定。
- 3月25日 ○ 中部浄水場配水池完成、1,800m³×2池。
- 3月31日 ○ 中部浄水場拡張計画用地(1,218m²)を取得。
- 4月 1日 ○ 給水装置新設分担金制度施行。
- ・ 口径13mm 5,000円、20mm 7,500円ほか。
- 4月 1日 ○ 集金業務を金融機関へ委託。
- 料金計算及び納入通知書作成業務を民間計算センターへ委託。
- 中部浄水場で県水(埼玉県営中央第一水道)受水開始。
- (日量5,600m³、受水単価1m³当たり11円)
- 10月28日 ○ 昭和46年度から昭和50年度までの用水供給事業について、県知事と協定を締結。
- 昭和 44 年 3月20日 ○ 水道部公舎、東部浄水場内に完成、2階建1棟4戸。
- 4月 1日 ○ 昭和44年度県水承認水量を5,600m³/日とする。
- 昭和 45 年 4月 1日 ○ 昭和45年度県水承認水量を10,000m³/日とする。
- 11月13日 ○ 県企業局より、県水の供給単価を11円から21円に改定案が示されるも決定に至らず。
- 昭和 46 年 3月25日 ○ 水道料金納付書制度採用。
- 4月 1日 ○ 昭和46年度県水承認水量を12,000m³/日とする。
- 夏期(7～9月)は、15,000m³/日。
- 4月18日 ○ 隔測メーターによる集合住宅への戸別検針開始。
- 7月 9日 ○ 西部浄水場で県水受水開始。コンクリート製配水池を使用。
- 12月22日 ○ 第二期拡張事業計画変更について、議会において議決。
- 昭和 47 年 3月23日 ○ 第二期拡張事業計画変更認可申請。
- 3月31日 ○ 第二期拡張事業計画変更について、厚生大臣認可。

【計画の概要】

- ・ 計画目標年次 昭和50年度
- ・ 計画給水人口 109,000人
- ・ 計画給水量

1日最大	72,485 m ³
1日平均	42,649 m ³
1人1日最大	595 ℓ
1人1日平均	476 ℓ
- ・ 計画給水区域 戸田市全域(堤外地を除く)。
- ・ 事業費 719,000千円
- ・ 工期 昭和47年度から昭和50年度まで

- 4月 1日 ○ 昭和47年度県水承認水量を13,000m³/日とする。
夏期(7～9月)は、16,000m³/日。
○ 県水供給単価が1m³当たり15円となる。
- 12月25日 ○ 西部浄水場に管理棟その他付属施設建設工事に着手。
○ 西部浄水場鋼板製配水池工事着手、7,500m³×2池。
- 昭和 48 年 3月29日 ○ 水道料金改定(議会議決)。用途別逦増制料金採用。
料金改定率57.99%、家事用改定率24.51%。
- 4月 1日 ○ 新料金実施。
○ 昭和48年度県水承認水量を14,000m³/日とする。
夏期(7～9月)は、18,000m³/日。
- 8月 1日 ○ 市役所機構改革。水道部は、1部2課8係となる。
- 11月30日 ○ 西部浄水場鋼板製配水池完成。7,500m³×2池。
- 昭和 49 年 2月 8日 ○ 西部浄水場鋼板製配水池受水(4,400m³/日)開始。
2月10日 ○ 西部浄水場管理棟、その他付属施設完成。落成式挙行。
3月30日 ○ 西部浄水場鋼板製配水池建設に伴うテレビ共聴アンテナ完成。
4月 1日 ○ 昭和49年度県水承認水量を20,500m³/日とする。
夏期(7～9月)は、27,000m³/日。
○ 検針業務民間委託実施。
- 昭和 50 年 4月 1日 ○ 昭和50年度県水承認水量を27,000m³/日とする。
夏期(7～9月)は、31,000m³/日。
- 9月19日 ○ 水道料金、分担金改定(議会議決)。
料金改定率44.56%、家事用改定率54.04%。
- 10月 1日 ○ 県水供給単価1m³当たり20円50銭となる。
- 11月 1日 ○ 新料金、分担金制実施。
- 昭和 51 年 4月 1日 ○ 昭和51年度県水承認水量を29,961m³/日とする。
夏期(7～9月)は、34,000m³/日。
○ 県水供給単価1m³当たり22円となる。
- 12月10日 ○ 第二期拡張事業計画変更について、議会において議決。
- 12月27日 ○ 第二期拡張事業計画変更認可申請。
- 昭和 52 年 2月28日 ○ 第二期拡張事業計画変更について、厚生大臣認可。

【計画の概要】

- ・ 計画目標年次 昭和55年度
- ・ 計画給水人口 80,000人
- ・ 計画給水量

1日最大	56,000 m ³
1日平均	40,800 m ³
1人1日最大	700 ℓ
1人1日平均	510 ℓ
- ・ 計画給水区域 戸田市全域(堤外地を除く)。
- ・ 事業費 2,049,416千円
- ・ 工期 昭和51年度から昭和55年度まで

- 4月 1日 ○ 昭和52年度県水承認水量を30,991m³/日とする。
夏期(7~9月)は、37,000m³/日。
- 10月20日 ○ 日水協県支部南部地区(12事業体)災害相互援助協定(覚書)を締結。
- 昭和 53 年 4月 1日 ○ 県営第一水道、東部第一水道、西部第一水道の三水道を統合、県広域第一水道となる。
- 昭和53年度県水承認水量を31,969m³/日とする。
夏期(7~9月)は、39,000m³/日。
- 県水供給単価1m³当たり30円となる。
- 水道料金、財務会計システム開発開始。
- 8月 1日 ○ 県広域第二水道供給開始する。
- 昭和 54 年 4月 1日 ○ 昭和54年度県水承認水量を32,500m³/日とする。
夏期(7~9月)は、40,000m³/日。
- 県水供給単価1m³当たり33円となる。
- 昭和 55 年 4月 1日 ○ 昭和55年度県水承認水量を34,074m³/日とする。
夏期(7~9月)は、36,690m³/日。
- 水道料金、財務会計システム稼働開始。
- 昭和 56 年 3月28日 ○ 水道料金、分担金改定(議会議決)。
料金改定率46.3%、家事用改定率24.9%。
- 4月 1日 ○ 新料金、分担金制実施。
- 4月 1日 ○ 昭和56年度県水承認水量を34,900m³/日とする。
夏期(7~9月)は、39,700m³/日。
- 県広域第一水道内の旧県営第一水道、旧東部第一水道、旧西部第一水道への供給単価が1m³当たり39円に統一される。
- 昭和 57 年 4月 1日 ○ 昭和57年度県水承認水量を31,000m³/日とする。
夏期(7~9月)は、37,700m³/日。
- 10月 1日 ○ 水道部の事務室を水道庁舎より市役所本庁舎へ移転。
- 昭和 58 年 4月 1日 ○ 昭和58年度県水承認水量を31,000m³/日とする。
夏期(7~9月)は、36,800m³/日。
- 昭和 59 年 4月 1日 ○ 昭和59年度県水承認水量を32,500m³/日とする。
夏期(7~9月)は、36,800m³/日。
- 県水供給単価1m³当たり42円となる。
- 昭和 60 年 4月 1日 ○ 昭和60年度県水承認水量を32,700m³/日とする。
夏期(7~9月)は、36,000m³/日。
- 水道料金、財務会計システム漢字処理稼働。
- 昭和 61 年 4月 1日 ○ 昭和61年度県水承認水量を33,200m³/日とする。
夏期(7~9月)は、35,400m³/日。
- 昭和 62 年 4月 1日 ○ 昭和62年度県水承認水量を33,200m³/日とする。
夏期(7~9月)は、35,400m³/日。

昭和 63 年 4 月 1 日 ○ 昭和63年度県水承認水量を33, 200m³/日とする。

夏期(7~9月)は、35, 400m³/日。

○ 県水供給単価1m³当たり47円となる。

12 月 15 日 ○ 第三期拡張事業計画変更について、議会において議決。

平成 元 年 2 月 27 日 ○ 第三期拡張事業計画変更認可申請。

3 月 17 日 ○ 第三期拡張事業計画変更について、厚生大臣認可。

【計画の概要】

- ・ 計 画 目 標 年 次 平成7年度
- ・ 計 画 給 水 人 口 93, 000人
- ・ 計 画 給 水 量 1日最大 60, 000 m³
1日平均 46, 516 m³
1人1日最大 645 ℓ
1人1日平均 500 ℓ
- ・ 計 画 給 水 区 域 戸田市全域(堤外地を除く)。
- ・ 事 業 費 3, 328, 000千円
- ・ 工 期 平成元年度から平成7年度まで

4 月 1 日 ○ 消費税3%施行。

○ 平成元年度県水承認水量を35, 110m³/日とする。

夏期(7~9月)は、37, 310m³/日。

○ 消費税が付加されたため、県水供給単価1m³当たり48円41銭となる。

平成 2 年 3 月 15 日 ○ 中部浄水場配水池に有機塩素化合物(トリクロロエチレン)除去装置設置。(対象井戸:東中部浄水場水源である1, 3, 9号井戸)

4 月 1 日 ○ 平成2年度県水承認水量を36, 610m³/日とする。

夏期(7~9月)は、39, 110m³/日。

平成 3 年 1 月 1 日 ○ 県水受水各団体課税消費税税率3%を1. 5%とする。

○ 県水供給単価1m³当たり47円70銭となる。

3 月 22 日 ○ 東部、中部、西部の各浄水場の運転管理を西部浄水場で集中監視する「浄水場集中監視制御整備工事」を債務負担行為により着手。

4 月 1 日 ○ 平成3年度県水承認水量を38, 880m³/日とする。

夏期(7~9月)は、39, 110m³/日。

○ 県広域第一水道供給事業と県広域第二水道供給事業が統合され、水道用水供給事業となる。

8 月 29 日 ○ 県水供給単価改定案示される。

・ 旧広域第一水道:59円82銭

・ 旧広域第二水道:86円79銭

12 月 20 日 ○ 県議会において県水供給単価改定案が議決される。

・ 旧広域第一水道:59円13銭

・ 旧広域第二水道:86円10銭

平成 4 年 3 月 16 日 ○ 浄水場集中監視制御整備工事が完了、運転開始。

- 3月27日 ○ 水道料金改定(議会議決)、6月1日より実施。
口径別料金制採用。基本水量、量水器使用料廃止。
平均料金改定率35.84%
- 4月1日 ○ 平成4年度県水承認水量を39,400m³/日とする。
夏期(7~9月)は、39,630m³/日。
○ 県水供給単価1m³当たり59円13銭となる。
○ 西部浄水場運転管理業務委託開始。
- 5月29日 ○ 西部浄水場において集中監視制御装置の始動式挙行。
- 6月1日 ○ 新料金制実施。
- 平成 5 年 3月15日 ○ 浄水場末端局遠方監視設備を早瀬公園、喜沢中学校の2カ所に設置。
- 4月1日 ○ 平成5年度県水承認水量を40,800m³/日とする。
夏期(7~9月)は、44,400m³/日。
- 平成 6 年 1月24日 ○ 新電算システム始動式挙行。
- 2月1日 ○ 水道部独自電算システムに移行。
- 2月15日 ○ 浄水場末端局遠方監視設備を番匠免公園、後第二公園の2カ所に設置。
- 3月4日 ○ 第四期拡張事業計画を議会において議決。
- 3月28日 ○ 第四期拡張事業計画認可申請。
- 3月31日 ○ 第四期拡張事業計画厚生大臣認可(厚生省生衛第400号)
- 【計画の概要】
- ・ 計画目標年次 平成12年度
 - ・ 計画給水人口 107,000人
 - ・ 計画給水量

1日最大	63,700 m ³
1日平均	52,850 m ³
1人1日最大	595 ℓ
1人1日平均	494 ℓ
 - ・ 計画給水区域 戸田市全域
 - ・ 事業費 7,566,000千円
 - ・ 工期 平成6年度から平成12年度まで
- 4月1日 ○ 平成6年度県水承認水量を38,488m³/日とする。
夏期(7~9月)は、41,700m³/日。
- 平成 7 年 4月1日 ○ 平成7年度県水承認水量を38,382m³/日とする。
夏期(7~9月)は、41,700m³/日。
- 配水管布設及び更新工事において、耐震性を考慮し、S形、SⅡ形の配水管を採用。
 - 公道部分の給水管にステンレス管を採用。
- 7月19日 ○ 石綿管更新事業計画を策定。
平成8年度から平成17年度までの10ヵ年計画について、市長決裁。
- ・ 石綿管総延長 60km
 - ・ 総事業費 66億円
 - ・ 内容 高耐震性ダクタイル鋳鉄管へ更新

- 12月20日 ○ 水道料金、分担金、手数料改定(議会議決)。
平成8年4月1日より改定。
水道料金平均改定率 25.7%
- 平成 8 年 4 月 1 日 ○ 水道料金及び分担金改定。
○ 平成8年度県水承認水量を37,489m³/日とする。
夏期(7~9月)は、40,800m³/日。
- 7 月 3 日 ○ 東部浄水場第一期改築工事を2ヵ年継続事業により着手。
・ 本体工事 配水池築造(PC 7,500m³ 1基)、管理棟建築等
・ 機械、電気計 次亜注入設備、配水ポンプ設備、電気計装設備
装設備工事
○ 東部浄水場第一期改築工事に伴う主要配水幹線布設工事を開始する。
- 9 月 25 日 ○ 埼玉県水道用水供給事業
戸田東部支線南町工区送水管布設工事
・ 工事概要 既設幹線川口I系φ700mmと戸田市東部浄水場を結ぶ
戸田東部支線は、戸田市中町2丁目地先戸田市東部浄
水場を発進立坑とし、川口市芝中田1丁目地先道路緑
地を到達立坑とする長距離シールド工事
・ 工事延長 2,589.6m
・ 工 期 平成8年9月25日から平成11年10月8日まで
- 平成 9 年 3 月 24 日 ○ 県議会において県水供給単価改正案が議決される。
・ 平成9・10年度 57円41銭×1.05=60.28
・ 平成11年度~ 61円78銭×1.05=64.86
- 3 月 27 日 ○ 消費税法等改正に伴う水道料金、分担金改定(議会議決)。
・ 水道料金は平成9年6月1日から改定(消費税引上相当分2%)
・ 分担金は平成9年4月1日から改定(")
- 4 月 1 日 ○ 平成9年度県水承認水量を38,237m³/日とする。
夏期(7~9月)は、41,300m³/日。
- 平成 10 年 3 月 6 日 ○ 水道法改正に伴い、給水条例を一部改正(議会議決)。
指定給水装置工事事業者規程を制定(H10.4.1施行)。
- 3 月 11 日 ○ 東部浄水場第一期改築工事竣工式挙行。
- 4 月 1 日 ○ 平成10年度県水承認水量を38,647m³/日とする。
夏期(7~9月)は、41,332m³/日。
○ 東部浄水場で県水受水開始。
- 平成 11 年 1 月 1 日 ○ 上・下水道料金のコンビニエンスストア収納事務を開始。
- 2 月 1 日 ○ 水道部電算システム機種入れ替え。
- 4 月 1 日 ○ 平成11年度県水承認水量を36,010m³/日とする。
夏期(7~9月)は、38,702m³/日。
- 10 月 1 日 ○ 水道広報紙「みずのめぐみ」第1号創刊。
- 平成 12 年 4 月 1 日 ○ 平成12年度県水承認水量を36,161m³/日とする。
夏期(7~9月)は、38,842m³/日。
- 6 月 1 日 ○ 給水台帳システムを導入。

- 7月 8日 ○ 東部浄水場自家用発電機等設置事業を2ヵ年継続事業により着手。
- ・ 自家用発電機設備工事 発電機 500KVA 6.6KV
 - ・ 管理棟増築工事 非常用発電機室の増築 96.52㎡
- 12月 13日 ○ 第五期拡張事業計画を議会において議決。
- 平成 13 年 3月 12日 ○ 第五期拡張事業計画認可申請。
- 3月 30日 ○ 第五期拡張事業計画厚生労働大臣認可(厚生労働省発健第298号)。
- 【計画の概要】
- ・ 計画目標年次 平成22年度
 - ・ 計画給水人口 130,000人
 - ・ 計画給水量

1日最大	63,800 m ³
1日平均	54,200 m ³
1人1日最大	491 ℓ
1人1日平均	417 ℓ
 - ・ 計画給水区域 戸田市全域
 - ・ 事業費 10,955,000千円
 - ・ 工期 平成13年度から平成22年度まで
- 4月 1日 ○ 平成13年度県水承認水量を36,429m³/日とする。
夏期(7～9月)は、39,113m³/日。
- 中部浄水場で県水受水開始。
- 8月 8日 ○ 東部浄水場自家用発電設備工事及び管理棟増築工事竣工。
- 平成 14 年 4月 1日 ○ 平成14年度県水承認水量を36,009m³/日とする。
夏期(7～9月)は、38,693m³/日。
- 12月 13日 ○ 水道法改正に伴い、給水条例を一部改正(議会議決)。
貯水槽水道の管理に関し、市及び設置者の責務を定める。
- 平成 15 年 4月 1日 ○ 水道料金事務委託実施。
- 配水管布設及び更新工事において、耐震性、経済性を考慮しS形、SⅡ形配水管に代えて改良型であるNS形配水管を採用。
 - 平成15年度県水承認水量を33,665m³/日とする。
夏期(7～9月)は、36,363m³/日。
- 平成 16 年 3月 12日 ○ 西部浄水場次亜塩素素注入設備導入。
- 4月 1日 ○ 水道部電算システム更新。
- 平成16年度県水承認水量を32,753m³/日とする。
夏期(7～9月)は、35,453m³/日。
- 平成 17 年 1月 5日 ○ 水道部ホームページ開設。
- 3月 2日 ○ 西部浄水場鋼板製東側配水池塗装工事竣工。
- 4月 1日 ○ 西部浄水場運転管理業務委託の拡大。
平成17年度県水承認水量を34,611m³/日とする。
夏期(7～9月)は、37,313m³/日。
- 7月 1日 ○ 給水開始50周年をむかえる。
- 8月 1日 ○ 「給水開始50周年記念号 戸田市水道広報みずのめぐみ第13号」を発行。

- 12月14日 ○ 戸田市水道事業中期経営プラン2005(5ヵ年計画)を策定。
- 平成 18 年 3月 7日 ○ 西部浄水場鋼板製西側配水池塗装工事竣工。
- 3月31日 ○ 平成8年度から10ヵ年計画で実施した石綿管更新事業が完了。
- 4月 1日 ○ 3階建専用住宅直結給水を実施。
- 平成18年度県水承認水量を35,222m³/日とする。
- 夏期(7~9月)は、37,929m³/日。
- 平成 19 年 4月 1日 ○ 給水受付事務委託実施。
- 平成19年度県水承認水量を35,158m³/日とする。
- 夏期(7~9月)は、37,873m³/日。
- 7月 2日 ○ 戸田市上下水道事業経営審議会設置準備会議を発足。
- 12月17日 ○ 戸田市上下水道事業経営審議会条例を制定。
- 平成 20 年 4月 1日 ○ 平成20年度県水承認水量を35,372m³/日とする。
- 夏期(7~9月)は、38,092m³/日。
- 浄水場配水池等耐震診断を実施。
- 平成 21 年 3月25日 ○ 戸田市水道ビジョン策定。
- 4月 1日 ○ 平成21年度県水承認水量を35,263m³/日とする。
- 夏期(7~9月)は、37,989m³/日。
- 平成 22 年 4月 1日 ○ 平成22年度県水承認水量を33,766m³/日とする。
- 夏期(7~9月)は、34,685m³/日。
- 6月 1日 ○ 直結増圧給水方式導入 φ50…40世帯 10F φ75…150世帯 15F
- 12月 1日 ○ 水道施設整備実施計画策定。
- 平成 23 年 4月 1日 ○ 組織統合により、上下水道部となる(議会議決)。
- 平成23年度県水承認水量を34,464m³/日とする。
- 夏期(7~9月)は、34,908m³/日。
- 8月12日 ○ 西部・中部浄水場監視制御設備更新工事を継続事業により着手。
- 平成 24 年 4月 1日 ○ 平成24年度県水承認水量を35,044m³/日とする。
- 夏期(7~9月)は、34,851m³/日。
- 9月24日 ○ 西部浄水場井水施設更新工事を継続事業により着手。
- 平成 25 年 1月 1日 ○ 上下水道部の事務室を市役所本庁舎より新曽南庁舎へ移転。
- 3月11日 ○ 西部・中部浄水場監視制御設備更新工事が完了。運転開始。
- 4月 1日 ○ 平成25年度県水承認水量を33,999m³/日とする。
- 夏期(7~9月)は、34,181m³/日。
- 6月28日 ○ 西部浄水場井水施設更新工事が完了し、7月1日から運用開始。
- 12月16日 ○ 消費税法等改正に伴う水道料金、下水道使用料、分担金、加入金改定(議会議決)。平成26年4月1日から改定(消費税8%)。
- 平成 26 年 3月17日 ○ 第五期拡張事業の計画変更届出。
- 4月 1日 ○ 下水道事業法適化により、業務担当が水道業務課に統合され、上下水道経営課となる(議会議決)。
- 平成26年度県水承認水量を33,234m³/日とする。
- 夏期(7~9月)は、34,141m³/日。

6月27日 ○ 第五期拡張事業計画変更に伴い条例を一部改正(議会議決)。

【計画の概要】

- ・ 計画目標年次 平成32年度
- ・ 計画給水人口 138,300人

平成 27 年 3月30日 ○ 戸田市水道ビジョン2014(改訂版)を策定。

- 4月 1日 ○ 平成27年度県水承認水量を34,872m³/日とする。
夏期(7~9月)は、35,533m³/日。
○ 耐用年数の長いGX管を採用。

6月17日 ○ 戸田市水道事業中期経営計画を策定。

平成 28 年 4月 1日 ○ 上下水道事業包括委託開始

- 平成28年度県水承認水量を34,983m³/日とする。
夏期(7~9月)は、35,370m³/日。

平成 29 年 1月16日 ○ 私道内配水管布設工事開始。

- 2月24日 ○ 上下水道部公式キャラクター「戸田シズク・ぽたりん」誕生。
○ 西部浄水場電気設備更新及び中央監視装置改良工事着手。

3月 3日 ○ 西部浄水場防災倉庫・電気棟更新工事着手。

- 4月 1日 ○ 平成29年度県水承認水量を35,088m³/日とする。
夏期(7~9月)は、35,160m³/日。
○ 上下水道料金のクレジットカード収納事務を開始。

12月12日 ○ 第五期拡張事業第二回変更届出認可。

平成 30 年 3月12日 ○ 第五期拡張事業計画変更に伴い条例を一部改正(議会議決)。

【計画の概要】

- ・ 計画目標年次 平成36年度
- ・ 計画給水人口 145,600人

- 4月 1日 ○ 平成30年度県水承認水量を35,293m³/日とする。
夏期(7~9月)は、35,180m³/日。

平成 31 年 3月 5日 ○ 西部浄水場防災倉庫・電気棟更新工事 引渡し。

3月18日 ○ 西部浄水場電気設備更新及び中央監視装置改良工事 引渡し。

- 3月25日 ○ 戸田市布設工事監督者が監督を行う水道の布設工事、布設工事の監督者及び水道技術管理者の資格を定める条例を一部改正(議会議決)。
○ 消費税法等改正に伴う水道料金、分担金、加入金改定(議会議決)。
令和元年10月1日から改定(消費税10%)。

- 4月 1日 ○ 平成31年度県水承認水量を35,386m³/日とする。
夏期(7~9月)は、35,359m³/日。
○ 戸田市水道事業中期経営計画(平成31年度~平成37年度)を策定。

令和 元年 9月26日 ○ 水道法改正に伴い、給水条例を一部改正(議会議決)。

令和 2 年 4月 1日 ○ 令和2年度県水承認水量を35,460m³/日とする。
夏期(7~9月)は、35,563m³/日。

- 6月 1日 ○ 新型コロナウイルス感染症緊急生活支援対策として、水道料金の基本料金 4か月分の減免を実施(議会議決)。
- 令和 3年 4月 1日 ○ 水安全部に組織改正[総務課、水道施設課、下水道施設課、河川課](議会議決)。
- 令和3年度県水承認水量を36,915 m^3 /日とする。
夏期(7~9月)は、36,722 m^3 /日。
- 令和 4年 4月 1日 ○ 令和4年度県水承認水量を36,018 m^3 /日とする。
夏期(7~9月)は、35,911.5 m^3 /日。
- 7月 1日 ○ 原油価格・物価高騰に対する緊急支援策として、水道料金の基本料金 4か月分の減免を実施(議会議決)。
- 令和 5年 4月 1日 ○ 令和5年度県水承認水量を34,952.7 m^3 /日とする。
夏期(7~9月)は、34,663.4 m^3 /日。
- 令和 6年 2月 3日 ○ 令和6年1月1日に発生した令和6年能登半島地震による応急給水活動のため職員を輪島市へ派遣。(水道事業:2名、市長部局:2名)
(活動期間:令和6年2月3日~2月8日)
- 令和 6年 4月 1日 ○ 令和6年度県水承認水量を34,890.7 m^3 /日とする。
夏期(7~9月)は、34,671.1 m^3 /日。
- 9月 25日 ○ 水道料金、分担金、手数料改定(議会議決)。
令和7年4月1日より改定。
水道料金平均改定率 33.66%
- 令和 7年 4月 1日 ○ 水道料金及び分担金改定。
令和7年度県水承認水量を35,043.0 m^3 /日とする。
夏期(7~9月)は、34,884.6 m^3 /日。

２．事業の概要

(１) 給水人口及び給水戸数の推移

年 度	(a) 行政区域 内人口(人)	(b) 計画給水 人口(人)	(c) 給水人口 (人)	(d) 給水戸数	普 及 率 (%)		備 考
					(c)/(a)	(c)/(b)	
昭和							
30	—	20,000					
31	17,600	20,000	9,410	1,800	53.5	47.1	
33	25,658	20,000	15,786	3,508	61.5	78.9	料金改定
36	34,402	40,000	26,216	8,322	76.2	65.5	
39	50,357	54,000	44,570	12,797	88.5	82.5	
41	55,478	77,600	51,474	14,803	92.8	66.3	
47	72,442	109,000	72,442	24,572	100.0	66.5	
48	73,817	109,000	73,817	25,023	100.0	67.7	料金改定
50	75,404	109,000	75,404	25,087	100.0	69.2	料金改定
52	77,113	80,000	77,113	25,259	100.0	96.4	
56	77,004	80,000	77,004	25,672	100.0	96.3	料金改定
平成							
元	84,716	93,000	84,716	31,307	100.0	91.1	
4	90,490	93,000	90,490	35,316	100.0	97.3	料金改定
6	95,486	107,000	95,486	38,141	100.0	89.2	
8	101,982	107,000	101,982	41,596	100.0	95.3	料金改定
14	110,843	130,000	110,843	47,710	100.0	85.3	
24	128,345	130,000	128,345	57,447	100.0	98.7	
25	130,751	130,000	130,751	58,927	100.0	100.6	
26	133,319	138,300	133,319	60,325	100.0	96.4	
27	135,776	138,300	135,776	61,798	100.0	98.2	
28	137,788	138,300	137,788	63,347	100.0	99.6	
29	138,960	145,600	138,960	64,357	100.0	95.4	
30	139,770	145,600	139,770	65,281	100.0	96.0	
令和							
元	140,645	145,600	140,645	66,180	100.0	96.6	
2	140,952	145,600	140,952	67,183	100.0	96.8	
3	141,206	145,600	141,206	67,776	100.0	97.0	
4	141,927	145,600	141,927	68,663	100.0	97.5	
5	141,988	145,600	141,988	69,414	100.0	97.5	
6	142,182	145,600	142,182	70,337	100.0	97.7	

(2) 給水量、有収水量の推移

年 度	(a) 年 間 総給水量 (m³)	1日最大 給水量 (m³)	1日平均 給水量 (m³)	(b) 年 間 総有収水量 (m³)	1日平均 有収水量 (m³)	有収率 (b)／(a) (%)
昭和						
31	176,700	900	482	146,869	401	83.1
33	913,363	3,561	2,502	692,888	1,898	75.9
36	1,876,070	6,300	5,139	1,685,701	4,618	89.9
39	3,597,949	17,489	9,725	3,196,621	8,734	88.8
41	5,420,662	20,243	14,851	4,467,317	12,239	82.4
47	11,828,859	40,021	32,408	9,959,161	27,285	84.2
48	12,489,160	42,584	34,217	10,416,721	28,539	83.4
50	14,441,346	49,654	39,457	11,197,172	30,593	77.5
52	13,875,026	48,822	38,014	11,726,776	32,128	84.5
56	13,787,719	46,986	37,775	11,307,063	30,978	82.0
平成						
元	15,943,640	52,220	43,562	13,579,415	37,204	85.2
4	16,942,380	54,310	46,417	14,406,586	39,470	85.0
6	16,839,140	53,470	46,135	14,352,444	39,322	85.2
8	17,019,230	53,620	46,628	14,913,756	40,860	87.6
14	16,156,350	50,730	44,264	14,666,659	40,183	90.8
24	15,551,943	46,480	42,608	14,765,642	40,453	94.9
25	15,831,080	46,780	43,372	14,872,523	40,746	93.9
26	16,074,590	47,080	44,040	14,835,291	40,644	92.3
27	16,048,016	47,370	43,847	14,908,027	40,732	92.9
28	16,279,525	48,180	44,601	14,990,927	41,071	92.1
29	16,286,720	48,160	44,621	15,235,918	41,742	93.5
30	16,261,550	48,180	44,552	15,158,306	41,529	93.2
令和						
元	16,241,320	47,150	44,375	15,048,390	41,115	92.7
2	16,861,000	48,790	46,195	15,447,615	42,322	91.6
3	16,435,838	47,620	45,030	15,381,123	42,140	93.6
4	16,018,820	47,260	43,887	15,085,053	41,329	94.2
5	16,106,660	46,630	44,007	15,034,431	41,078	93.3
6	15,960,660	46,290	43,608	14,961,540	40,991	93.7

(c) 無効・無収 水 量 (m³)	無効・無収率 (c)／(a) (%)	1人1日 平均給水量 (ℓ)	1人1日 最大給水量 (ℓ)	1人1日 平均有収水量 (ℓ)
19,831	11.2	51	96	43
220,475	24.1	158	226	120
190,369	10.1	196	240	176
401,328	11.2	218	392	196
953,345	17.6	289	393	238
1,869,698	15.8	447	552	377
2,072,439	16.6	464	577	387
3,244,174	22.5	523	659	406
2,148,250	15.5	493	633	417
2,480,656	18.0	491	610	402
2,364,225	14.8	514	616	439
2,535,794	15.0	513	600	436
2,486,696	14.8	483	560	412
2,105,474	12.4	457	526	401
1,489,691	9.2	399	458	363
786,301	5.1	334	362	317
958,557	6.1	334	358	314
1,239,299	7.7	333	353	307
1,139,989	7.1	325	349	302
1,288,598	7.9	326	350	300
1,050,802	6.5	322	347	301
1,103,244	6.8	319	345	298
1,192,930	7.4	317	335	296
1,413,385	8.4	328	346	300
1,054,715	6.4	319	337	299
933,767	5.8	310	333	292
1,072,229	6.7	310	328	290
999,120	6.3	308	326	288

(3) 拡張事業の経過 【その1】

区 分		創 設 事 業	第一期拡張事業 (第1次)
事業認可年月日		昭和29年10月8日	昭和35年12月28日
目標年次		昭和46年	昭和45年
事業費		105,000千円	72,300千円
内 訳	起 債	88,000千円	70,000千円
	国庫補助金	11,000千円	—
	他会計出資金他	—	—
	自己財源	6,000千円	2,300千円
給 水 人 口		20,000人	40,000人
1日最大給水量		3,600 m ³	8,520 m ³
1人1日最大給水量		180 ℓ	213 ℓ
水 源		地下水(取水井2本)	地下水(取水井3本)
給 水 区 域		戸田町全域(堤外地を除く)	戸田町全域(堤外地を除く)
施設概要		浄水場 (現東部浄水場)施設 配水池446.9m ³2池 着水兼水量井.....1池 配水ポンプ室.....1棟 機械設備 ・ポンプ 40HP、30HP、15HP 10HP.....4台 ・自家発電80KVA 120HP1台 量水器室 上屋、 ベンチュリー30Cmm1棟 水源設備 さく井300mm×230m...2井 ポンプ室他 電気設備 配水管(鑄鉄管) φ 300 mm720 m φ 250 mm790 m φ 200 mm580 m φ 150 mm 3,090 m φ 100 mm 6,250 m φ 75 mm 12,870 m (鋼管40%.... 1,430 m) 合 計 25,730 m その他設備 公舎、倉庫等、 電話設備等	東部浄水場施設 配水池720m ³2池 配水ポンプ室.....変電室拡張 機械及び装置 配水ポンプ 30HP...1台 西部浄水場施設 水源設備 さく井300mm×230m...1井 取水ポンプ、導水管 配水場設備 着水井、滅菌室 配水池261m ³2池 配水ポンプ室 吸水弁 機械及び装置 ポンプ11kW直結タービン ...1台 19kW直結タービンK ...1台 25HP~30HP ガソリン兼用 ...2台 電気設備 配水管(CIP) φ 300 mm575 m φ 250 mm140 m φ 200 mm(ACP) 5,659 m φ 150 mm 2,560 m φ 100 mm 2,680 m φ 75 mm175 m 合 計 12,489 m その他設備

第一期拡張事業 (第2次)	第一期拡張事業 (第3次)	第二期拡張事業
昭和 37 年 12 月 25 日	昭和 41 年 1 月 7 日	昭和 47 年 3 月 31 日
昭和 50 年	昭和 45 年	昭和 50 年
270, 000 千円	651, 564 千円	719, 000 千円
255, 000 千円	603, 290 千円	522, 000 千円
—	—	—
—	—	100, 000 千円
15, 000 千円	48, 274 千円	97, 000 千円
54, 000 人	77, 600 人	109, 000 人
16, 580 m³	32, 600 m³	72, 485 m³
307 ℓ	420 ℓ	595 ℓ
地下水(取水井8本)	地下水(取水井12本) 県営水道受水(5, 600m³/日)	地下水(取水井10本) 県営水道受水(31, 000m³/日)
戸田町全域(堤外地を除く)	戸田町全域(堤外地を除く)	戸田市全域(堤外地を除く)
東部浄水場施設 配水池720m³…………… 2池 さく井350mm×250m… 1井 配水ポンプ 30HP タービンポンプ…………… 1台 取水ポンプ設備 西部浄水場施設 さく井350mm×250m… 4井 取水ポンプ設備 …………… 4台 着水井、塩素滅菌設備 配水池1, 649m³…………… 2池 配水ポンプ室及び配水ポンプ 55kW …………… 1台 30kW …………… 2台 電気設備 配水管(C I P) φ 400 mm …………… 180 m φ 300 mm(ACP) 3, 459 m φ 250 mm …………… 435 m φ 200 mm …… 3, 330 m φ 150 mm …… 8, 590 m φ 100 mm …… 8, 085 m φ 75 mm …………… 320 m 合 計 …… 24, 399 m	西部浄水場施設 さく井350mm×250m… 1井 取水ポンプ室及びポンプ、 導水管 配水ポンプ 33kW …… 1台 中部浄水場施設 さく井350mm×250m… 1井 取水ポンプ室及びポンプ、 導水管 塩素滅菌設備 配水池1, 800m³…………… 2池 取水ポンプ室(RC造、2F) …… 1棟 配水ポンプ 45kW …… 3台 配水管(A C P) φ 300 mm …… 1, 890 m φ 250 mm …… 2, 190 m φ 200 mm …… 4, 130 m φ 150 mm …… 1, 250 m 合 計 …… 9, 460 m ※県水受水 中部浄水場 昭和43年4月 西部浄水場 昭和46年7月	西部浄水場施設 配水池(鋼板製円形) 7, 500m³…… 2池 配水ポンプ250kW…… 3台 配水ポンプ室(RC造、2F) …… 1棟 配水管(D I P) φ 600 mm …… 1, 740 m φ 500 mm …… 2, 430 m φ 450 mm …………… 860 m φ 400 mm …………… 500 m φ 300 mm …… 4, 030 m φ 250 mm …………… 220 m φ 200 mm …… 8, 060 m φ 150 mm …… 3, 140 m φ 100 mm(VP)… 13, 830 m 合 計 …… 34, 810 m

【その2】

区 分		第二期拡張事業(変更)	第三期拡張事業
事業認可年月日		昭和52年2月28日	平成元年3月17日
目標年次		昭和55年	平成7年
事業費		2,049,416千円	3,328,000千円
内 訳	起債	1,650,000千円	1,968,000千円
	国庫補助金	—	—
	他会計出資金他	152,748千円	360,000千円
	自己財源	246,668千円	1,000,000千円
給水人口		80,000人	93,000人
1日最大給水量		56,000m ³	60,000m ³
1人1日最大給水量		700ℓ	645ℓ
水源		地下水(取水井10本) 県営水道受水(44,000m ³ /日)	地下水(取水井10本) 県営水道受水(52,000m ³ /日)
給水区域		戸田市全域(堤外地を除く)	戸田市全域(堤外地を除く)
施設概要		西部浄水場施設 配水ポンプ250kW …… 1台 自家発電機750KVA … 1台 配水管(DIP) φ500mm …… 2,000m φ300mm …… 280m φ200mm …… 2,660m φ150mm …… 7,080m φ100mm …… 7,720m 合 計 …… 19,740m	東部浄水場施設 次亜塩素酸ソーダ注入機(取替) …… 2台 中部浄水場施設 次亜塩素酸ソーダ注入機(取替) …… 2台 配水ポンプ(取替)45kW …… 4台 トリクロロエチレン除去装置 (瀑気塔) …… 2基 自家発電機設備(取替) 250KVAガスタービン …… 1台 電気計装制御設備(受変電、監視制御、遠方監視、計装設備) 西部浄水場施設 電気計装制御設備、受変電、監視制御、遠方監視、計装設備、消毒設備、ガス漏洩検知器 配水ポンプ55kW …… 2台 配水管(DIP) φ600mm …… 9m φ400mm …… 84m φ300mm …… 8,897m φ250mm …… 713m φ200mm …… 8,733m φ150mm …… 4,144m φ100mm …… 82,769m φ75mm …… 6,895m 合 計 …… 112,244m

第四期拡張事業		第五期拡張事業		第五期拡張事業 (変更)	第五期拡張事業 (変更)
平成 6 年 3 月 31 日		平成 13 年 3 月 30 日		平成26年6月27日	平成30年3月12日
平成 12 年		平成 22 年		平成 32 年	平成 36 年
7, 566, 000 千円		10, 955, 000 千円		変更なし	変更なし
5, 938, 000 千円		4, 713, 000 千円			
—		—			
142, 100 千円		2, 741, 752 千円			
1, 485, 900 千円		3, 500, 248 千円		138, 300 人	145, 600 人
107, 000 人		130, 000 人			
63, 700 m ³		63, 800 m ³		変更なし	変更なし
595 ℓ		491 ℓ			
地下水(取水井10本) 11, 300m ³ /日		地下水(取水井10本) 11, 400m ³ /日			
県営水道受水 52, 400m ³ /日		県営水道受水 52, 400m ³ /日			
戸田市全域		戸田市全域			
県 水 受 水 設 備	一式	拡張事業			
次 垂 注 入 設 備	一式	浄水場拡張事業			
浄 水 場 用 地 整 地	一式	西部浄水場配水ポンプインバータ設備	一式		
配 水 池 築 造	2池	東 部 浄 水 場 配 水 池 築 造	1池		
配 水 ポ ン プ 設 備	3台	東部浄水場機械電気計装設備	一式		
配 水 流 量 計 設 備	一式	末 端 監 視 局 設 備	2局		
場 内 連 絡 管	一式	配水管布設事業			
緊急しゃ断弁設備	一式	φ 5 0 0 配 水 管 布 設	220m		
管 理 棟 建 築	1棟	φ 4 0 0 配 水 管 布 設	1, 885m		
電 気 計 装 設 備	一式	φ 3 0 0 配 水 管 布 設	2, 845m		
自 家 発 電 機 設 備	一式	φ 2 0 0 配 水 管 布 設	1, 295m		
浄 水 場 内 整 備	一式	φ 1 5 0 配 水 管 布 設	11, 415m		
φ 6 0 0 配 水 管 布 設	830m	φ 1 0 0 配 水 管 布 設	36, 420m		
φ 5 0 0 配 水 管 布 設	120m	付 帯 工 事	一式		
φ 4 0 0 配 水 管 布 設	2, 890m	改良・更新事業			
φ 3 0 0 配 水 管 布 設	5, 390m	浄 水 場 施 設 更 新 工 事	一式		
φ 2 0 0 配 水 管 布 設	5, 190m	石 綿 管 更 新 工 事	一式		
φ 1 5 0 配 水 管 布 設	12, 700m	鑄 鉄 管 更 新 工 事	一式		
φ 1 0 0 配 水 管 布 設	17, 840m	付 帯 工 事	一式		
付 帯 工 事	一式				

3. 令和6年度事業概況

(1) 総括事項

ア. 給水状況

本市の水道事業については、本年度末における給水人口は142,182人で、前年度と比較して194人(0.1%)増加し、給水戸数は70,337戸で、前年度と比較して923戸(1.3%)増加しました。

年間総給水量は15,960,660立方メートル(県水受水量12,732,922立方メートル、井水取水量3,227,738立方メートル)で、前年度と比較して146,000立方メートル(0.9%)減少し、年間総有収水量は14,961,540立方メートルで、前年度と比較して72,891立方メートル(0.5%)減少しました。また、事業の効率性に影響する有収率は93.7%で、前年度と比較して0.4ポイント増となりました。

イ. 建設改良事業(消費税及び地方消費税込み)

建設改良事業として813,738,077円を投じ、配水管工事については、配水管布設工事、配水管更新工事等を実施し、耐震性の強化を図りました。また、浄水場施設工事については、施設改修工事等を実施し、施設の整備を図りました。

ウ. 収益的収支の状況(消費税及び地方消費税抜き)

収益的収支における事業収益は2,411,704,501円で、前年度と比較して51,327,519円(2.2%)増加、事業費用は2,277,509,234円で、前年度と比較して50,512,004円(2.3%)増加しました。

結果として、収益的収支については、当年度純利益が134,195,267円で、前年度と比較して815,515円(0.6%)増加しました。

水道料金の1立方メートル当たりの供給単価(収入)は132円82銭で、前年度と比較して0円67銭(0.5%)増加し、給水原価(費用)は145円75銭で、前年度と比較して3円75銭(2.6%)増加しました。この結果、収支単価は、前年度(9円85銭費用超過)と比較して3円8銭の負担増となり、12円93銭の費用超過となりました。

エ. 資本的収支の状況(消費税及び地方消費税込み)

資本的収入については、収入総額95,526,350円で、前年度と比較して281,003,550円(74.6%)減少しました。

資本的支出については、支出総額1,168,563,900円で、前年度と比較して17,564,379円(1.5%)増加しました。主な支出の内容は、工事等の建設改良費と企業債償還金です。

これにより、資本的収入が資本的支出に不足する額1,073,037,550円は、過年度分損益勘定留保資金201,560,479円、当年度分損益勘定留保資金627,653,079円、当年度分消費税及び地方消費税資本的収支調整額66,618,044円、建設改良積立金177,205,948円で補てんしました。

(2) 経営指標に関する事項

令和6年度決算における経営成績について、経営の健全性を示す経常収支比率は、営業費用の増加により前年度比0.14ポイント減の105.85%となりましたが、健全経営の水準とされる100%を上回っています。また、料金水準の妥当性を示す料金回収率は、前年度比1.93ポイント減の91.13%となり、事業に必要な費用を給水収益で賄っている状況とされる100%を下回っています。

施設の状況については、償却対象資産の減価償却の状況を示す有形固定資産減価償却率は、前年度比0.85ポイント増の53.24%、法定耐用年数を経過した管路延長の割合を示す管路経年化率は、前年度比1.85ポイント増の31.25%、当該年度に更新した管路延長の割合を示す管路更新率は、前年度比0.10ポイント減の0.27%となっています。

今後も優先度及び重要度の高い施設や設備から計画的に施設更新を行いながら、健全な施設の維持や大規模災害に備えた資金の確保に努めてまいります。

(3) 議会議決事項

番 号	提 出 年 月 日	議 決 年 月 日	件 名
議案第82号	令和6年8月27日	令和6年9月25日	戸田市水道事業給水条例の一部を改正する条例
議案第86号	令和6年8月27日	令和6年9月25日	令和5年度戸田市水道事業会計未処分利益剰余金の処分について
議案第93号	令和6年8月27日	令和6年9月25日	令和6年度戸田市水道事業会計補正予算(第1号)
認定第12号	令和6年8月27日	令和6年9月25日	令和5年度戸田市水道事業会計決算認定について
議案第111号	令和6年11月27日	令和6年12月17日	令和6年度戸田市水道事業会計補正予算(第2号)
議案第16号	令和7年2月20日	令和7年3月26日	戸田市布設工事監督者が監督業務を行う水道の布設工事、布設工事監督者の資格及び水道技術管理者の資格を定める条例の一部を改正する条例
議案第17号	令和7年2月20日	令和7年3月26日	戸田市水道事業及び下水道事業の設置等に関する条例の一部を改正する条例
議案第44号	令和7年2月20日	令和7年3月26日	令和7年度戸田市水道事業会計予算

(4) 行政官庁認可事項

該当事項なし

(5)建設改良工事の概要

ア. 配水管工事

(単位：円)

工 事 名	施	工	内	工 事 費	内消費税及び 地方消費税	着工年月日	竣工検査年月日	契 約 先
令和6年度配水管更新 No. 1 工事	DIP GX形φ300 制水弁工φ300	124.5m 2基	仮配水管工 1式 舗装復旧工 423.8㎡	42,900,000	3,900,000	令和6年6月20日	令和6年10月29日	(有) 埼京住建
令和6年度配水管更新 No. 2 工事	DIP GX形φ200 DIP GX形φ100 制水弁工φ100	154.8m 16.2m 3基 1基	給水管工 2箇所 仮配水管工 1式 舗装復旧工 735.6㎡ 付帯工 BOX暗渠 2.0m	64,065,100	5,824,100	令和6年6月20日	令和7年3月6日	(株) えぐち
令和6年度配水管更新 No. 3 工事	DIP GX形φ300 DIP GX形φ150 DIP GX形φ100 制水弁工φ300 制水弁工φ150	150.8m 11.6m 6.7m 4基 1基	制水弁工φ100 1基 給水管工 5箇所 仮配水管工 1式 舗装復旧工 679.4㎡	63,217,000	5,747,000	令和6年10月8日	令和7年3月19日	(株) 市村設備機器
令和6年度配水管布設 No. 1 工事	DIP GX形φ150 制水弁工φ150	41.2m 1基		4,136,000	376,000	令和6年6月20日	令和6年10月10日	(株) ジンワ
令和6年度配水管布設 No. 2 工事	DIP GX形φ100 制水弁工φ100	11.6m 1基		1,243,000	113,000	令和7年2月18日	令和7年3月28日	(株) えぐち
令和6年度配水管布設 No. 3 工事	DIP GX形φ100 制水弁工φ100	26.6m 1基		4,180,000	380,000	令和6年11月14日	令和7年1月24日	(株) 宮土木
令和6年度配水管布設 No. 4 工事	DIP GX形φ100 制水弁工φ100	77.4m 1基	舗装復旧工 158.6㎡	7,238,000	658,000	令和6年9月26日	令和6年12月3日	(有) 埼京住建
令和6年度配水管布設 No. 5 工事	DIP GX形φ100 DIP NS形φ100 制水弁工φ100	26.3m 2.0m 1基	給水管工 1箇所 舗装復旧工 86.5㎡	4,532,000	412,000	令和6年10月18日	令和7年1月9日	(有) 埼京住建
令和6年度公共下水道 水築造(その1)工事に 伴う配水管布設替え工事	DIP GX形φ100 制水弁工φ100	11.6m 1基	仮配水管工 1式 舗装復旧工 36.6㎡	7,700,000	700,000	令和6年9月25日	令和6年12月20日	大東建設(株)
新曽第一地区 北戸田駅 西口駅前交通広場整備工 事に伴う配水管布設替え 工事	DIP GX形φ150 DIP GX形φ100 制水弁工φ100	90.9m 22.5m 2基	給水管工 1箇所 仮配水管工 1式 舗装復旧工 130.0㎡	23,998,700	2,181,700	令和6年11月12日	令和7年3月19日	(株) 市ヶ谷組

イ. 消火栓工事

(単位：円)							
工 事 名	施 工	内 容	工 事 費	内消費税及び 地方消費税	着工年月日	竣工検査年月日	契 約 先
令和6年度消火栓整備 No. 1 工事	双口地下式消火栓 1基		1,507,000	137,000	令和6年6月20日	令和6年10月29日	(有) 埼玉住建
令和6年度消火栓整備 No. 2 工事	双口地下式消火栓 1基		1,727,000	157,000	令和6年6月20日	令和6年12月26日	(株) えぐち
令和6年度消火栓整備 No. 3 工事	双口地下式消火栓 2基		2,662,000	242,000	令和6年10月8日	令和7年3月19日	(株) 市村設備機器
令和6年度工業用水消 火栓撤去新設工事	消火栓新設工 5基 消火栓撤去工 5基	舗装復旧工 88.5㎡	19,074,000	1,734,000	令和6年11月27日	令和7年2月27日	三協建設工業(株)

ウ. 浄水施設工事

(単位：円)							
工 事 名	施 工	内 容	工 事 費	内消費税及び 地方消費税	着工年月日	竣工検査年月日	契 約 先
令和6年度東部浄水場 管理棟消防設備設置 工事	誘導灯 6基 火災報知器 (煙感知器) 19基 電気工事 1式		6,650,000	604,545	令和6年8月10日	令和6年12月20日	(有) 山田電業
令和6年度東部浄水場 管理棟 (西側・南側) 外壁塗装改修及び屋上 防水改修工事	仮設工事 1式 防水改修工事 1式 外壁改修工事 1式 塗装改修工事 1式 環境配慮改修工事 1式 その他工事 1式		106,209,000	9,655,363	令和6年9月18日	令和7年3月26日	(有) マルサン塗装社
令和6年度東部浄水場 管理棟 (東側・北側) 外壁塗装改修工事	仮設工事 1式 防水改修工事 1式 外壁改修工事 1式 塗装改修工事 1式 環境配慮改修工事 1式		89,140,000	8,103,636	令和6年9月14日	令和7年3月26日	(株) マツモト工業所

建設改良費の繰越による工事（令和5年度～令和6年度）							（単位：円）	
工 事 名	施 工	内 容	工 事 費	内消費税及び 地方消費税	着工年月日	竣工検査年月日	契 約 先	
新嘗第一地区 区画街路6-39号線外2路線道路築造 工事に伴う配水管布設替え 工事	DIP 6X形φ100 11.9m 制水井工φ100 1基	仮配水管工 1式 舗装仮復旧工 34.8㎡	7,315,000	665,000	令和6年3月1日	令和6年5月21日	(株) 山上建設	
令和5年度配水管布設 No. 1 工事	DIP 6X形φ100 14.8m 制水井工φ100 1基		1,807,300	164,300	令和6年12月27日	令和7年3月21日	(有) 三葉建設	

建設改良費の継続費による工事（令和5年度～令和6年度）

(単位：円)

工 事 名	施 工 内 容	工 事 費	内消費税及び 地方消費税	着工年月日	竣工検査年月日	契 約 先
令和5年度西部浄水場 2号・3号配水ポンプ オーバーホール及び西 部・中部浄水場VWF盤 更新等工事	西部浄水場2号配水ポンプオーバーホール 1式 西部浄水場3号配水ポンプオーバーホール 1式 西部浄水場4号配水ポンプVWF盤 1面 西部浄水場1・2号配水ポンプ用3kV5込盤機能増設 1式 西部浄水場1号配水ポンプ機能増設 1式 西部浄水場3号配水ポンプ用3kV5込盤機能増設 1式 西部浄水場2号配水ポンプ用INV入力変圧器一次盤機能増設 1式 中部浄水場1号配水ポンプVWF盤 1面 中部浄水場2号配水ポンプVWF盤 1面 中部浄水場1号～4号配水ポンプグラウンドバッキング交換 4台 中部浄水場取水量計 1基 中部浄水場1号・3号配水ポンプ用電動吐弁 2基	169,449,000	15,404,454	令和5年7月25日	令和7月3月12日	昱(株)北関東支店

4. 現有施設の概況

(1) 施設用地

施 設 用 地	所 在 地	使 用 区 分	面 積
中 部 浄 水 場 用 地	下前1丁目169、170、171番地	配水、取水施設	2,322.00m ²
“ 拡 張 用 地	“ 261-1、262番地	拡張計画地	754.14m ²
“ “	“ 258、261-2、260-2番地	駐車場	463.00m ²
東 部 浄 水 場 用 地	中町2丁目286番地外5筆	配水、取水施設	3,656.17m ²
西 部 浄 水 場 用 地	笹目2丁目23番地の25	“	7,520.03m ²
第 5 号 井 戸 敷 用 地	笹目1丁目13番地の20	取水施設	74.42m ²
第 7 号 井 戸 敷 用 地	笹目南町1173-2、1173-3番地	“	59.00m ²
第 8 号 井 戸 敷 用 地	笹目3丁目21番地の17	“	46.55m ²
第 2 号 井 戸 敷 用 地	中町2丁目424番地の2	“	39.00m ²
第 3 号 井 戸 敷 用 地	下戸田1丁目5番地の6	“	67.00m ²
合 計			15,001.31m ²

(2) 取水施設

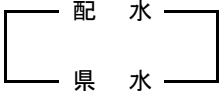
区分 井戸	住 所	ケーシング 口径(mm)	深 さ (m)	揚水機 口径(mm)	ポンプ 出力(kW)	揚水能力 (m ³ /分)	公称能力 (m ³ /日)	地盤高 (m)	さく井 年 月
1号井	中町 2-21-15	350	250	150	37.0	2.25	2,295	3.350	(S31. 6) H10. 12
2号井	中町 2-14-3	350	253	150	37.0	2.25	2,295	3.097	(S33. 4) H11. 2
3号井	下戸田 1-5-6	300	218	125	22.0	2.10	2,142	3.951	S35. 7
4号井	笹目 2-23-25	350	250	150	45.0	2.50	2,550	5.135	(S38. 3) R4. 5
5号井	笹目 1-13-20	350	250	150	45.0	2.50	2,550	4.407	S39. 3
6号井	喜沢南 1-7-6	350	230	150	37.0	2.25	2,295	3.706	S40. 7
7号井	笹目南町 2-16	350	253	150	37.0	2.57	2,621	4.046	S40. 8
8号井	笹目 3-21-17	300	230	150	37.0	2.40	2,448	4.949	S40. 12
9号井	下前 1-7-5	300	240	150	37.0	2.40	2,448	1.571	S42. 8
10号井	笹目 1-38	300	230	150	30.0	2.57	2,621	5.987	S42. 8
合 計	—	—	—	—	364.0	23.79	24,265	—	—
平 均	—	—	240.4	—	36.4	2.37	2,426	—	—

災害時深井戸用発電機設置概要

井戸名	設置年	容量	備考
2号井	H 12 年	65 KVA	
3号井	H 10 年	50 KVA	
5号井	H 24 年	80 KVA	
7号井	H 9 年	65 KVA	
8号井	H 8 年	65 KVA	

改 良 年 月	ス ト レ ー ナ ー 位 置					
H10. 12	141. 0m ~152. 0m	163. 0m ~174. 0m	185. 0m ~207. 0m	223. 5m ~234. 5m		
H11. 2	141. 5m ~152. 5m	163. 5m ~180. 0m	185. 5m ~191. 0m	196. 5m ~207. 5m	224. 0m ~235. 0m	
H2. 12	92. 0m ~111. 0m	125. 0m ~132. 0m	144. 0m ~160. 0m	172. 0m ~183. 0m	188. 0m ~206. 0m	
R4. 5	114. 5m ~129. 6m	140. 6m ~146. 3m	159. 9m ~165. 6m	189. 1m ~211. 9m	218. 9m ~239. 0m	
H29. 3	119. 0m ~125. 0m	130. 0m ~136. 0m	151. 0m ~163. 0m	173. 0m ~184. 0m	205. 0m ~212. 0m	233. 0m ~250. 0m
H23. 3	152. 0m ~158. 0m	176. 0m ~194. 0m	212. 0m ~218. 0m	221. 0m ~227. 0m		
H30. 3	124. 0m ~131. 0m	145. 0m ~152. 0m	175. 0m ~194. 0m	212. 0m ~218. 0m	242. 0m ~248. 0m	
H30. 3	95. 0m ~110. 0m	134. 0m ~140. 0m	155. 0m ~161. 0m	179. 0m ~191. 0m		
H2. 12	146. 0m ~153. 0m	164. 0m ~170. 0m	174. 0m ~180. 0m	186. 0m ~192. 0m	198. 0m ~206. 0m	225. 0m ~231. 0m
H24. 3	129. 0m ~147. 0m	159. 0m ~165. 0m	183. 0m ~189. 0m	195. 0m ~201. 0m	213. 0m ~219. 0m	
—	—	—	—	—	—	—
—	—	—	—	—	—	—

(3) 配水施設

施設名	浄水場名 東 部 浄 水 場
所 在	戸田市中町2丁目21番15号
敷 地 面 積	浄水場敷地 3, 656. 17㎡
配 水 池	コンクリート(PC)製 直径24. 5m×高さ 15. 91m 7, 500㎡
配 水 ポ ンプ	両吸込うず巻ポンプ(φ400mm×φ250mm) 11. 8㎡/分×40m×975rpm×110kW 3台 ※ 3台とも、速度制御式
真 空 ポ ンプ	水封式真空ポンプ 1. 1㎡/分×200V×2. 2kW 2台
水 位 計 器	投込式 有効水位 15. 91m (配水池) 1台
流 量 計 器 	配水電磁流量計 φ500mm 0~3, 000㎡/H 県水受水電磁流量計 φ400mm 0~1, 500㎡/H
滅 菌 設 備	油圧シングルダイヤフラム式制御容量ポンプ×2台 次亜塩素酸ナトリウム 貯蔵槽 2㎡×2槽(最大注入量13. 5ℓ/H)
受 電 設 備	3相 6, 600V 1系統受電
非 常 用 発 電 機 設 備	ガスタービン発電機 タンク容量:1950ℓ 特A重油 5時間 6, 600V×1, 500rpm×500KVA×800ps 1台
トリクロロエチレン除去装置	

中 部 浄 水 場	西 部 浄 水 場
戸田市下前1丁目7番5号	戸田市笹目2丁目23番地の25
浄水場敷地 2,322㎡ 拡張計画用地 754.14㎡ " 463㎡	浄水場敷地 7,520.03㎡
コンクリート（RC）製 16.4m×22.0m×5m×2池 3,600㎡	鋼板製 直径25.0m×高さ15.0m 7,500㎡×2池=15,000㎡ コンクリート（RC）製 25.0m×13.5m×5.0m 1,600㎡×2池= 3,200㎡
両吸込うず巻ポンプ（φ200mm×φ150mm） 4.5㎡/分×40m×1,500rpm×45kW 4台 ※うち2台は、速度制御式	両吸込うず巻ポンプ（φ500mm×φ350mm） 30.8㎡/分×40m×1,100~550rpm×280kW 1台 両吸込うず巻ポンプ（φ500mm×φ350mm） 26.0㎡/分×40m×980rpm×250kW 2台 インバータ制御式 両吸込うず巻ポンプ（φ200mm×φ150mm） 5.5㎡/分×40m×1,455rpm×55kW 2台 ※うち1台は、速度制御式
水封式真空ポンプ 0.3㎡/分×200V×0.75kW 1台	水封式真空ポンプ 0.3㎡/分×200V×0.75kW 2台 0.2㎡/分×200V×0.59kW 1台
投込式 有効水位 5m（配水池） 1台	投込式 有効水位 15m（鋼製配水池） 2台 超音波式 有効水位 0.3m（着水井） 1台 投込式 有効水位 5m（RC配水池） 2台
配水電磁流量計 φ400mm 0~1,400㎡/H 取水電磁流量計 φ350mm 0~700㎡/H 県水受水電磁流量計 φ350mm 0~1,000㎡/H	配水電磁流量計(県水) φ500mm 0~4,000㎡/H 配水電磁流量計(井水) φ350mm 0~1,000㎡/H 取水流量 四角堰流量計算 0~500㎡/H 県水受水電磁流量計 φ400mm 0~1,500㎡/H
油圧シングルダイヤフラム式制御容量ポンプ×2台 次亜塩素酸ナトリウム 貯蔵槽 2㎡×2槽(最大注入量11.46ℓ/H)	液中バルブレスポンプ×2台 次亜塩素酸ナトリウム 貯蔵槽 3㎡×2槽(注入量0.702~7.02ℓ/H)
3相 6,600V 1系統受電	3相 6,600V 1系統受電
ガスタービン発電機 タンク容量:1950ℓ 特A重油 5時間 210V×1,500rpm×300KVA×530ps 1台	ガスタービン発電機 容量:地下タンク7,000ℓ、小出槽1,950ℓ 特A重油 16時間 6,600V×1,500rpm×1,000KVA 1台
充填塔 円筒形堅形 φ2,900mm×H6,000mm、塔高4,000mm SUS304、板厚4.0mm、処理量310㎡×2基 処理濃度 0.008mg/ℓ以下	

(3) 配水施設(続)

施設名	浄水場名	東 部 浄 水 場
水 源 (深 井 戸) 施 設		
連 続 自 動 水 質 監 視 装 置	配水残留塩素計 県水受水残留塩素計	4～20 mA DC 0～ 2.0 ppm 4～20 mA DC 0～ 2.0 ppm

水質監視モニター	番匠免公園	美女木8-6	7項目
	早瀬公園	笹目8-5	7項目
	後第二公園	喜沢1-8	7項目
	下戸田ポンプ場	喜沢南1-6-20	7項目
	測定7項目: 残留塩素、濁度、色度、導電率、ph、水温、水圧		

(4) 車両一覧

NO.	車 両 名	登 録 番 号	取得年月日	所管	無線番号
1	エブリイ 660 cc	大宮 480 と 9048	R6. 10. 24 (6年リース)	浄水場担当	-
2	ダイナ 2000 cc	大宮 400 て 8288	H17. 10. 28	施設給水担当	-
3	ダイナ(給水車) 2700 cc	大宮 800 す 8443	H16. 11. 18	〃	-
4	エブリイ 660 cc	大宮 480 と 9052	R6. 10. 24 (6年リース)	〃	-
5	エブリイ 660 cc	大宮 480 と 9050	R6. 10. 24 (6年リース)	〃	-

中 部 浄 水 場	西 部 浄 水 場
第1号取水井(中町2-21-15) $\phi 350\text{mm} \times 250\text{m}$ 敷地面積 東部浄水場内 水中ポンプ $\phi 150\text{mm} \times 2.25\text{m}^3/\text{分} \times 37.0\text{kW}$ 第2号取水井(中町2-14-3) $\phi 350\text{mm} \times 253\text{m}$ 敷地面積(一部借地)・・・111.7 m^2 (借地72.72 m^2) 水中ポンプ $\phi 150\text{mm} \times 2.25\text{m}^3/\text{分} \times 37.0\text{kW}$ 第3号取水井(下戸田1-5-6) $\phi 300\text{mm} \times 218\text{m}$ 敷地面積 67 m^2 水中ポンプ $\phi 125\text{mm} \times 2.10\text{m}^3/\text{分} \times 22.0\text{kW}$ 第6号取水井(喜沢南1-7-6) $\phi 350\text{mm} \times 230\text{m}$ 敷地面積(公園占用) 49.02 m^2 水中ポンプ $\phi 150\text{mm} \times 2.25\text{m}^3/\text{分} \times 37.0\text{kW}$ 第9号取水井(下前1-7-5) $\phi 300\text{mm} \times 240\text{m}$ 敷地面積 中部浄水場内 水中ポンプ $\phi 150\text{mm} \times 2.40\text{m}^3/\text{分} \times 37.0\text{kW}$	第4号取水井(笹目2-23-25) $\phi 350\text{mm} \times 250\text{m}$ 敷地面積 西部浄水場内 水中ポンプ $\phi 150\text{mm} \times 2.50\text{m}^3/\text{分} \times 45.0\text{kW}$ 第5号取水井(笹目1-13-20) $\phi 350\text{mm} \times 250\text{m}$ 敷地面積 74.42 m^2 水中ポンプ $\phi 150\text{mm} \times 2.50\text{m}^3/\text{分} \times 45.0\text{kW}$ 第7号取水井(笹目南町2-16) $\phi 350\text{mm} \times 253\text{m}$ 敷地面積 59.00 m^2 水中ポンプ $\phi 150\text{mm} \times 2.57\text{m}^3/\text{分} \times 37.0\text{kW}$ 第8号取水井(笹目3-21-17) $\phi 300\text{mm} \times 230\text{m}$ 敷地面積 46.55 m^2 水中ポンプ $\phi 150\text{mm} \times 2.40\text{m}^3/\text{分} \times 37.0\text{kW}$ 第10号取水井(笹目1-38) $\phi 300\text{mm} \times 230\text{m}$ 敷地面積(公園占用) 32.90 m^2 水中ポンプ $\phi 150\text{mm} \times 2.57\text{m}^3/\text{分} \times 30.0\text{kW}$
配水残留塩素計 4~20 mA DC 0~ 2.0 ppm 県水受水残留塩素計 4~20 mA DC 0~ 2.0 ppm 配水色度・濁度計 4~20 mA DC (色度)0~10度(濁度)0~4度	配水残留塩素計(2台) 4~20 mA DC (県水用・井水用) 0~ 2.0 ppm 県水受水残留塩素計 4~20 mA DC 0~ 2.0 ppm

NO.	車 両 名	登 録 番 号	取得年月日	所管	無線番号
6	エブリイ 660 cc	大宮 480 と 9051	R6. 10. 24 (6年リース)	施設給水担当	—
7	エルフ(給水車) 3000 cc	大宮 800 そ 4272	R3. 3. 18	〃	—
8	シエンタ 1490 cc	大宮 503 に 1912	R2. 10. 1 (7年リース)	総務担当	—

(5) 口径別管路布設状況(導、送、配水管)

区 分		年 度	30	元		2	
		口径(mm)	延長(m)	増減(m)	延長(m)	増減(m)	延長(m)
用 途 別	導・送水 管	100	0	0	0	0	0
		125	0	0	0	0	0
		150	6	0	6	0	6
		200	3,639	0	3,639	0	3,639
		250	0	0	0	0	0
		300	257	0	257	0	257
		350	136	0	136	0	136
		400	32	0	32	0	32
		450	34	0	34	0	34
		500	28	0	28	0	28
		600	75	0	75	0	75
		700	0	0	0	0	0
		800	169	0	169	0	169
		小 計	4,376	0	4,376	0	4,376

区 分		年 度	30	元		2	
		口径(mm)	延長(m)	増減(m)	延長(m)	増減(m)	延長(m)
用 途 別	配	75	5,026	△ 37	4,989	46	5,035
		100	184,298	181	184,479	396	184,875
		150	64,714	△ 8	64,706	442	65,148
		200	27,358	173	27,531	△ 8	27,523
		250	4,799	0	4,799	0	4,799
		300	24,167	220	24,387	3	24,390
		350	6	0	6	0	6
	水	400	1,532	0	1,532	0	1,532
		450	18	0	18	0	18
		500	3,824	0	3,824	0	3,824
		600	2,626	0	2,626	0	2,626
		700	50	0	50	0	50
		800	42	0	42	0	42
		管	900	103	0	103	0
	1, 000		48	0	48	0	48
	1, 100		194	0	194	0	194
		小 計	318,805	529	319,334	879	320,213
	合 計	323,181	529	323,710	879	324,589	
管 種 別	鑄 鉄 管	0	0	0	0	0	
	ダクタイル管	322,099	529	322,628	879	323,507	
	鋼 管	1,082	0	1,082	0	1,082	
	石綿セメント管	0	0	0	0	0	
	合 計	323,181	529	323,710	879	324,589	

3		4		5		6	
増減(m)	延長(m)	増減(m)	延長(m)	増減(m)	延長(m)	増減(m)	延長(m)
0	0	0	0	580	580	0	580
0	0	0	0	0	0	0	0
0	6	38	44	8	52	0	52
0	3,639	0	3,639	2,066	5,705	0	5,705
0	0	0	0	798	798	0	798
0	257	0	257	4,747	5,004	0	5,004
0	136	0	136	△ 103	33	0	33
0	32	0	32	1,274	1,306	0	1,306
0	34	0	34	△ 34	0	0	0
0	28	65	93	3,141	3,234	0	3,234
0	75	0	75	2,615	2,690	0	2,690
0	0	0	0	3	3	0	3
0	169	0	169	△ 169	0	0	0
0	4,376	103	4,479	14,926	19,405	0	19,405

3		4		5		6	
増減(m)	延長(m)	増減(m)	延長(m)	増減(m)	延長(m)	増減(m)	延長(m)
46	5,081	0	5,081	△ 3,155	1,926	0	1,926
△ 220	184,655	79	184,734	6,358	191,092	120	191,212
223	65,371	△ 2	65,369	△ 745	64,624	132	64,756
0	27,523	△ 1	27,522	△ 2,828	24,694	0	24,694
0	4,799	0	4,799	△ 990	3,809	1	3,810
△ 4	24,386	0	24,386	△ 5,317	19,069	2	19,071
0	6	0	6	△ 1	5	△ 1	4
0	1,532	0	1,532	△ 1,406	126	0	126
0	18	0	18	△ 18	0	0	0
0	3,824	0	3,824	△ 2,866	958	0	958
0	2,626	0	2,626	△ 2,623	3	0	3
0	50	0	50	△ 50	0	0	0
0	42	0	42	△ 42	0	0	0
0	103	0	103	△ 103	0	0	0
0	48	0	48	△ 48	0	0	0
0	194	0	194	△ 194	0	0	0
45	320,258	76	320,334	△ 14,028	306,306	254	306,560
45	324,634	179	324,813	898	325,711	254	325,965
0	0	0	0	107	107	0	107
45	323,552	179	323,731	116	323,847	254	324,101
0	1,082	0	1,082	675	1,757	0	1,757
0	0	0	0	0	0	0	0
45	324,634	179	324,813	898	325,711	254	325,965

5. 業務統計

(1) 業務概要

区 分 \ 年 度		6年度	5年度	差引増減	前年比
給 水 形 態		末 端 給 水 事 業			
業 務 開 始 年 月 日		事業創設認可：昭和29年10月8日 使用開始：昭和30年 7月1日			
法 適 用 年 月 日		昭和38年4月1日			
人 口	行 政 区 域 内 人 口 (人)	142,182	141,988	194	100.14
	給 水 人 口 (人)	142,182	141,988	194	100.14
	普 及 率 (%)	100	100	0	100.00
世 帯 数	行 政 区 域 内 世 帯 数 (世帯)	70,337	69,414	923	101.33
	給 水 世 帯 数 (世帯)	70,337	69,414	923	101.33
	普 及 率 (%)	100	100	0	100.00
管 路 延 長 (m)		325,965	325,711	254	100.08
消 火 栓 数 (基)		1,673	1,673	0	100.00
水 源	年 間 県 水 受 水 量 (m³)	12,732,922	12,790,210	△ 57,288	99.55
	年 間 取 水 井 揚 水 量 (m³)	3,227,738	3,316,450	△ 88,712	97.33
	深 井 戸 (本)	10	10	0	100.00
年 間 総 給 水 量 (m³)		15,960,660	16,106,660	△ 146,000	99.09
有 効 水 量 (m³)		15,267,809	15,341,338	△ 73,529	99.52
有 収 水 量 (m³)		14,961,540	15,034,431	△ 72,891	99.52
無 収 水 量 (m³)		306,269	306,907	△ 638	99.79
管 洗 浄 用 (m³)		479	670	△ 191	71.49
消 火 栓 (m³)		2,062	1,101	961	187.28
メーター不感量 (m³)		299,231	300,689	△ 1,458	99.52
そ の 他 (m³)		4,497	4,447	50	101.12
無 効 水 量 (m³)		692,851	765,322	△ 72,471	90.53
年 間 電 力 使 用 量 (kWh)		3,518,549	3,497,899	20,650	100.59
年 間 塩 素 投 入 量 (kg)		-	-	-	-
年 間 次 亜 塩 素 投 入 量 (ℓ)		28,356	28,889	△ 533	98.16

年 度			6年度	5年度	差引増減	前年比
区 分						
有 効 率 (%)			95.66	95.25	0.41	100.43
有 収 率 (%)			93.74	93.34	0.40	100.43
1 日 最 大 給 水 量 (m³)	11/7	46,290	7/2	46,630	△ 340	99.27
1 日 平 均 給 水 量 (m³)			43,608	44,007	△ 399	99.09
1 日 最 少 給 水 量 (m³)	1/1	36,490	1/2	37,380	△ 890	97.62
1 日 平 均 有 収 水 量 (m³)			40,991	41,078	△ 87	99.79
1 人 1 日 最 大 給 水 量 (ℓ)			326	328	△ 2	99.39
1 人 1 日 平 均 給 水 量 (ℓ)			308	310	△ 2	99.35
1 人 1 日 平 均 有 収 水 量 (ℓ)			288	290	△ 2	99.31
施 設 能 力 (m³/日)			63,800	63,800	0	100.00
口 径 別 栓 数 及 び 有 収 水 量 (1 月 平 均)	13 mm	栓数	4,744	4,831	△ 87	98.20
		水量	83,010	86,809	△ 3,799	95.62
	20 mm	栓数	30,185	29,891	294	100.98
		水量	924,749	929,212	△ 4,463	99.52
	25 mm	栓数	621	622	△ 1	99.84
		水量	57,147	57,632	△ 485	99.16
	40 mm	栓数	192	193	△ 1	99.48
		水量	54,989	57,713	△ 2,724	95.28
	50 mm	栓数	80	80	0	100.00
		水量	64,481	61,088	3,393	105.55
	75 mm	栓数	21	21	0	100.00
		水量	42,503	37,533	4,970	113.24
	100 mm	栓数	4	4	0	100.00
		水量	10,826	10,695	131	101.22
	150 mm	栓数	2	2	0	100.00
		水量	9,075	12,186	△ 3,111	74.47

(2) 給水、取水(揚水)、受水(県水)状況

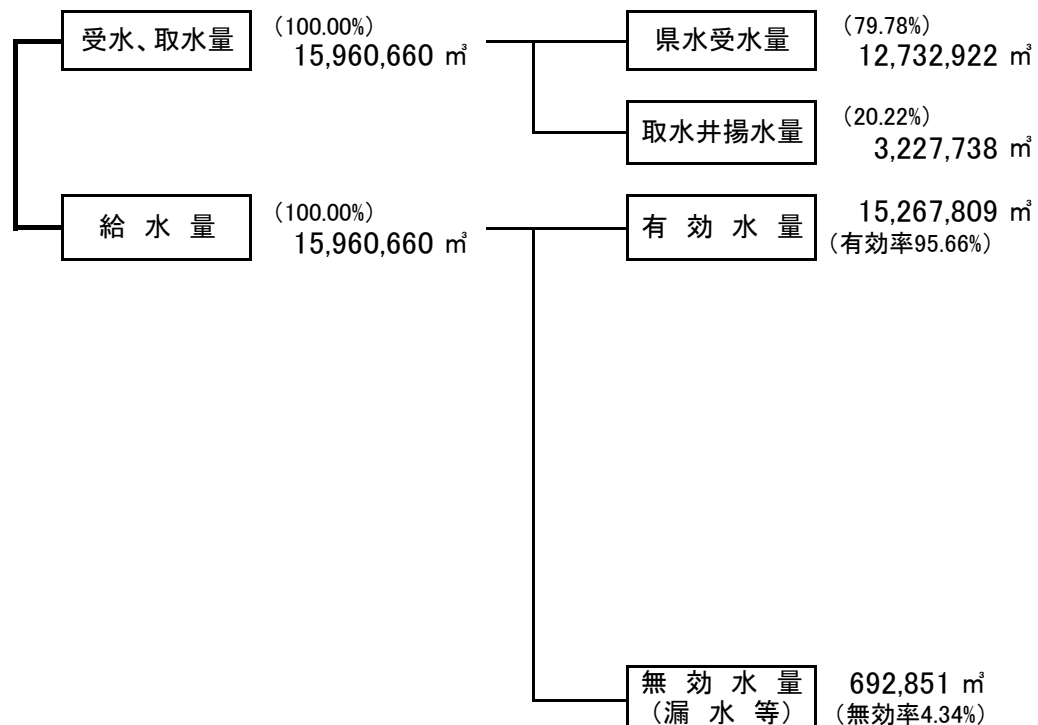
区分		給水量	県水受水量	井水揚水量	受水率 $b/a \times 100$	有収水量	有収率 $d/a \times 100$
月		(a) b+c (m ³)	(b) (m ³)	(c) (m ³)	(%)	(d) (m ³)	(%)
4 月		1,311,360	1,050,741	260,619	80.13	1,433,430	109.31
5 月		1,334,710	1,070,644	264,066	80.22	1,012,582	75.87
6 月		1,299,300	1,048,680	250,620	80.71	1,476,253	113.62
7 月		1,361,090	1,078,402	282,688	79.23	1,004,846	73.83
8 月		1,326,870	1,073,702	253,168	80.92	1,501,679	113.17
9 月		1,304,360	1,036,999	267,361	79.50	1,046,327	80.22
10 月		1,358,800	1,085,510	273,290	79.89	1,448,814	106.62
11 月		1,329,160	1,050,228	278,932	79.01	1,025,776	77.17
12 月		1,387,600	1,101,997	285,603	79.42	1,496,142	107.82
1 月		1,354,830	1,088,917	265,913	80.37	1,038,427	76.65
2 月		1,244,880	977,090	267,790	78.49	1,512,014	121.46
3 月		1,347,700	1,070,012	277,688	79.40	965,250	71.62
合 計		15,960,660	12,732,922	3,227,738	79.78	14,961,540	93.74
月平均		1,330,055	1,061,077	268,978	79.78	1,246,795	93.74
前年度	合 計	16,106,660	12,790,210	3,316,450	79.41	15,034,431	93.34
	月平均	1,342,222	1,065,851	276,371	79.41	1,252,869	93.34

一日当たりの水量 (m³)				給水人口	一人一日当たりの水量 (ℓ)			
給水量			有収水量平均		給水量			有収水量平均
最大	平均	最少			最大	平均	最少	
4/ 10 45,930	43,712	4/ 27 41,800	47,781	142,089	323	308	294	336
5/ 15 44,630	43,055	5/ 4 40,440	32,664	142,041	314	303	285	230
6/ 11 45,610	43,310	6/ 28 40,180	49,208	142,054	321	305	283	346
7/ 18 45,580	43,906	7/ 14 39,320	32,414	142,115	321	309	277	228
8/ 4 45,530	42,802	8/ 14 39,330	48,441	142,077	320	301	277	341
9/ 2 45,230	43,479	9/ 22 39,950	34,878	142,025	318	306	281	246
10/ 2 45,680	43,832	10/ 5 41,510	46,736	142,016	322	309	292	329
11/ 7 46,290	44,305	11/ 2 41,530	34,193	142,028	326	312	292	241
12/ 23 45,800	44,761	12/ 30 42,100	48,263	142,070	322	315	296	340
1/ 13 45,800	43,704	1/ 1 36,490	33,498	142,080	322	308	257	236
2/ 23 45,870	44,460	2/ 27 42,470	54,001	142,075	323	313	299	380
3/ 9 45,040	43,474	3/ 29 40,570	31,137	142,182	317	306	285	219
(年間最大 11/7)	1日当たり	(年間最少 1/1)	1日当たり					
46,290	43,608	36,490	40,991	—	—	—	—	—
(年間最大 7/2)	1日当たり	(年間最少 1/1)	1日当たり					
46,630	44,007	37,380	41,078	—	—	—	—	—

(3) 給水量(県水受水量及び取水井揚水量)

年度 月	2			3			
	給 水 量 (m³)	受 水 ・ 揚 水 量		給 水 量 (m³)	受 水 ・ 揚 水 量		給 水 量 (m³)
		県水(m³)	井水(m³)		県水(m³)	井水(m³)	
4 月	1,372,350	1,056,906	315,444	1,369,470	1,094,781	274,689	1,323,890
5 月	1,397,570	1,087,551	310,019	1,389,730	1,121,442	268,288	1,354,600
6 月	1,373,260	1,068,836	304,424	1,345,980	1,101,118	244,862	1,338,780
7 月	1,411,820	1,125,698	286,122	1,391,580	1,143,320	248,260	1,369,810
8 月	1,450,570	1,086,690	363,880	1,372,980	1,137,626	235,354	1,332,730
9 月	1,384,170	1,058,476	325,694	1,330,780	1,096,895	233,885	1,297,470
10 月	1,436,370	1,096,625	339,745	1,397,650	1,138,394	259,256	1,365,790
11 月	1,395,690	1,063,704	331,986	1,355,610	1,110,475	245,135	1,313,330
12 月	1,470,150	1,108,212	361,938	1,414,518	1,160,091	254,427	1,380,490
1 月	1,445,960	1,096,220	349,740	1,406,440	1,141,304	265,136	1,360,630
2 月	1,306,770	998,659	308,111	1,278,740	1,066,992	211,748	1,239,550
3 月	1,416,320	1,091,127	325,193	1,382,360	1,158,364	223,996	1,341,750
年 度 計	16,861,000	12,938,704	3,922,296	16,435,838	13,470,802	2,965,036	16,018,820
月 平 均	1,405,083	1,078,225	326,858	1,369,653	1,122,567	247,086	1,334,902
日 平 均	46,068	35,352	10,717	45,030	36,906	8,123	43,887
日 最 大	12/31 48,790	—	11/14 19,126	1/12 47,620	—	11/13 15,559	6/28 47,260
1人1日平均	317ℓ	—	—	328ℓ	—	—	319ℓ
1人1日最大	347ℓ	—	—	338ℓ	—	—	335ℓ
受水・揚水率	—	76.74%	23.26%	—	81.96%	18.04%	—

(4) 令和6年度給水量分析



4		5			6		
受 水 ・ 揚 水 量		給 水 量 (m³)	受 水 ・ 揚 水 量		給 水 量 (m³)	受 水 ・ 揚 水 量	
県水(m³)	井水(m³)		県水(m³)	井水(m³)		県水(m³)	井水(m³)
1,070,871	253,019	1,294,990	1,045,786	249,204	1,311,360	1,050,741	260,619
1,096,658	257,942	1,325,560	1,068,064	257,496	1,334,710	1,070,644	264,066
1,076,789	261,991	1,312,110	1,040,668	271,442	1,299,300	1,048,680	250,620
1,117,907	251,903	1,389,960	1,072,372	317,588	1,361,090	1,078,402	282,688
1,112,463	220,267	1,351,660	1,076,698	274,962	1,326,870	1,073,702	253,168
1,072,798	224,672	1,324,240	1,039,386	284,854	1,304,360	1,036,999	267,361
1,114,616	251,174	1,366,980	1,083,807	283,173	1,358,800	1,085,510	273,290
1,085,123	228,207	1,328,230	1,053,953	274,277	1,329,160	1,050,228	278,932
1,136,871	243,619	1,386,190	1,104,067	282,123	1,387,600	1,101,997	285,603
1,118,406	242,224	1,367,360	1,089,131	278,229	1,354,830	1,088,917	265,913
1,022,529	217,021	1,281,770	1,031,943	249,827	1,244,880	977,090	267,790
1,118,270	223,480	1,377,610	1,084,335	293,275	1,347,700	1,070,012	277,688
13,143,301	2,875,519	16,106,660	12,790,210	3,316,450	15,960,660	12,732,922	3,227,738
1,095,275	239,627	1,342,222	1,065,851	276,371	1,330,055	1,061,077	268,978
36,009	7,878	44,128	35,042	9,086	43,608	34,789	8,819
—	11/12 15,266	7/2 46,630	—	11/11 16,668	11/7 46,290	—	1/1 36,490
—	—	3100	—	—	3080	—	—
—	—	3290	—	—	3260	—	—
82.05%	17.95%	—	79.41%	20.59%	—	79.78%	20.22%

<div></div>	<div>有収水量</div>	(97.99%) 14,961,540 m³ (有収率93.74%)		13mm	996,006 m³	(6.66%)
				20mm	11,097,115 m³	(74.17%)
				25mm	685,891 m³	(4.58%)
				40mm	659,915 m³	(4.41%)
				50mm	773,769 m³	(5.17%)
				75mm	510,035 m³	(3.41%)
				100mm	129,913 m³	(0.87%)
				150mm	108,896 m³	(0.73%)
			<div></div>	<div>無収水量</div>	(2.01%) 306,269 m³ (無収率1.92%)	
	消火栓	2,062 m³				(0.67%)
	メーター不感量	299,231 m³				(97.70%)
	※その他	4,497 m³				(1.47%)
※浄水場運転管理施設使用水量						

(5) 令和6年度月別電力、次亜塩素等使用量(消費税及び地方消費税込み)

施設名		東 部 浄 水 場 系				中 部 浄 水 場 系		
		浄 水 場 (1号井戸含)	2号井戸	6号井戸	次亜塩素 投入量(ℓ)	浄 水 場 (9号井戸含)	3号井戸	次亜塩素 投入量(ℓ)
契約電力(kW)		140	40	40	—	166	25	—
4月	使用電力(kWh)	52,279	11,971	6,551	—	32,049	55	1,372
	料金(円)	1,127,880	260,515	161,937		797,006	28,464	
5月	使用電力(kWh)	54,260	10,698	6,378	—	33,405	36	1,426
	料金(円)	1,259,170	258,124	171,311		879,557	28,495	
6月	使用電力(kWh)	52,822	10,589	5,983	平成8年9 月18日1.2.6 号井戸は 中部浄水 場配水池 へ	32,325	36	1,507
	料金(円)	1,272,153	272,235	172,660		883,505	28,551	
7月	使用電力(kWh)	56,176	10,884	5,957	—	36,979	35	1,631
	料金(円)	1,442,405	299,137	183,806		1,046,407	28,585	
8月	使用電力(kWh)	55,151	11,206	6,430	—	34,514	30	1,296
	料金(円)	1,417,616	317,507	200,667		989,736	28,508	
9月	使用電力(kWh)	53,510	9,417	5,306	—	38,582	37	1,667
	料金(円)	1,288,055	235,753	151,803		1,014,683	28,528	
10月	使用電力(kWh)	55,071	1,314	10,831	—	36,309	35	1,635
	料金(円)	1,298,511	71,783	261,413		952,858	28,480	
11月	使用電力(kWh)	53,047	6,926	8,439	—	33,591	38	1,495
	料金(円)	1,316,615	186,216	216,332		935,005	28,553	
12月	使用電力(kWh)	53,597	11,406	5,229	—	34,949	43	1,414
	料金(円)	1,392,236	304,299	163,124		1,003,398	28,776	
1月	使用電力(kWh)	52,723	10,199	5,600	—	33,005	79	1,288
	料金(円)	1,354,981	275,458	170,761		948,339	29,559	
2月	使用電力(kWh)	48,704	10,385	5,597	—	32,885	71	1,261
	料金(円)	1,193,400	253,665	156,748		899,745	29,202	
3月	使用電力(kWh)	54,127	10,997	5,803	—	34,117	83	1,416
	料金(円)	1,311,180	267,820	161,901		925,814	29,457	
合 計	使用電力(kWh)	641,467	115,992	78,104	—	412,710	578	17,408
	料金(円)	15,674,202	3,002,512	2,172,463		11,276,053	345,158	
30年度	使用電力(kWh)	689,767	141,972	76,454	—	431,057	636	16,537
	料金(円)	13,868,423	2,975,206	1,832,244		9,626,525	327,851	
元年度	使用電力(kWh)	677,825	140,268	75,173	—	416,446	454	13,418
	料金(円)	12,692,149	2,958,957	1,818,590		8,157,040	314,694	
2年度	使用電力(kWh)	688,222	161,037	86,446	—	448,591	455	13,428
	料金(円)	11,626,974	3,013,382	1,853,456		7,890,388	291,420	
3年度	使用電力(kWh)	685,098	127,477	68,230	—	373,803	675	15,365
	料金(円)	12,964,126	2,760,707	1,710,562		7,457,636	334,840	
4年度	使用電力(kWh)	655,883	120,256	64,639	—	361,413	641	16,504
	料金(円)	20,176,891	3,270,611	1,995,707		12,298,939	337,088	
5年度	使用電力(kWh)	654,735	127,918	70,410	—	397,442	537	17,832
	料金(円)	15,126,231	2,760,947	1,751,671		10,376,649	337,139	

西 部 浄 水 場 系						末端局	合 計		
浄 水 場 (4号井戸含)	5号井戸	7号井戸	8号井戸	10号井戸	塩 素 投入量(kg)	次亜塩素 投入量(ℓ)	早瀬公園 他3局	電力使用量	次亜塩素 投入量(ℓ)
247	47	40	40	33	—	—	—	—	—
85,603	8,287	8,281	7,911	7,252	—	846	303	220,542	2,218
1,877,234	200,598	192,858	186,172	167,203			9,225	5,009,092	
88,553	7,797	7,679	8,069	6,645	次亜注入設備 運転開始平成 16年1月20日	853	239	223,759	2,279
2,084,297	207,204	197,167	204,936	169,045			8,302	5,467,608	
86,050	8,495	8,493	7,043	6,972	—	807	243	219,051	2,314
2,099,632	234,204	226,475	195,358	186,194			8,784	5,579,751	
97,754	8,329	8,031	7,513	6,865	塩素注入設備 運転終了 平成16年2 月18日	947	303	238,826	2,578
2,517,821	247,854	233,235	221,091	198,189			10,810	6,429,340	
95,717	8,810	8,782	8,182	7,285	—	850	356	236,463	2,146
2,465,352	266,170	257,803	243,211	213,721			12,253	6,412,544	
92,009	8,157	7,829	7,714	7,103	—	911	382	230,046	2,578
2,228,831	217,140	202,809	200,319	180,455			11,470	5,759,846	
89,537	8,017	8,243	8,176	7,529	—	947	295	225,357	2,582
2,141,574	211,947	208,701	207,065	186,610			9,391	5,578,333	
86,270	10,072	10,067	8,891	7,881	—	964	240	225,462	2,459
2,171,517	257,261	249,472	225,493	197,400			8,465	5,792,329	
89,933	9,277	9,152	8,221	7,528	—	974	271	229,606	2,388
2,363,634	262,777	252,250	231,089	208,071			9,796	6,219,450	
87,610	8,197	8,451	8,454	7,325	—	932	446	222,089	2,220
2,281,943	236,753	234,749	234,817	202,460			14,792	5,984,612	
81,614	9,883	10,037	8,446	7,897	—	949	397	215,916	2,210
2,027,720	250,143	245,389	213,631	195,651			12,278	5,477,572	
86,148	8,984	9,124	8,243	7,672	—	968	384	225,682	2,384
2,129,464	233,536	228,783	210,961	192,313			12,099	5,703,328	
1,066,798	104,305	104,169	96,863	87,954	—	10,948	3,859	2,712,799	28,356
26,389,019	2,825,587	2,729,691	2,574,143	2,297,312			127,665	69,413,805	
1,130,803	96,684	93,699	100,698	89,002	—	11,911	3,016	2,853,788	28,448
23,134,311	2,266,343	2,146,817	2,238,901	1,956,405			90,865	60,463,891	
1,124,945	96,242	102,474	87,037	79,115	—	8,877	3,087	2,803,066	22,295
21,200,087	2,269,088	2,288,647	2,021,544	1,799,967			92,446	55,613,209	
1,208,696	128,874	130,390	116,377	104,904	—	8,300	3,312	3,077,304	21,728
20,467,809	2,595,432	2,525,111	2,308,658	2,046,651			90,891	54,710,172	
1,072,653	94,279	101,157	73,238	82,491	—	7,159	3,606	2,682,707	22,524
20,361,581	2,301,245	2,277,978	1,821,467	1,864,507			107,175	53,961,824	
1,031,440	100,367	83,328	85,815	76,517	—	9,027	3,667	2,583,966	25,531
32,160,477	2,887,991	2,417,994	2,467,532	2,179,850			125,278	80,318,358	
1,094,709	105,341	100,583	97,210	88,280	—	11,057	3,748	2,740,913	28,889
25,545,691	2,457,489	2,283,956	2,223,981	1,980,892			108,718	64,953,364	

(6) 年度別、口径別量水器設置状況

口径	年度	2				3				新 設
	区分	新 設	口径変更	撤 去	検定有効 期間満了	新 設	口径変更	撤 去	検定有効 期間満了	
13mm		42	0	229	1,440	49	0	192	1,308	49
20mm		912	175	117	7,068	792	159	104	7,015	667
25mm		9	6	11	255	12	8	18	146	9
40mm		1	3	4	82	0	2	10	44	1
50mm		1	2	5	26	0	2	4	27	1
75mm		0	0	2	8	0	0	0	12	0
100mm		0	0	1	0	0	0	0	0	0
150mm		0	0	0	0	0	0	0	0	0
計		965	186	369	8,879	853	171	328	8,552	727

(7) 令和6年度 給・配水管漏水状況

ア. 修理状況

区分 月	給 水 管						配 水 管				
	場 所 別			箇 所 別			原 因 別		箇 所 別		
	公	宅	私	分	直	止	自	諸	直	直	接
	道	地	道	水	管	水	然	工	管	管	続
	上	内	内	栓	管	栓等	漏	事	DIP	SGP	DIP
4 月	2	4	1	0	3	4	0	0	0	0	0
5 月	7	9	8	0	14	10	0	0	0	0	0
6 月	3	9	6	1	5	12	0	0	0	0	0
7 月	5	14	7	2	15	9	0	0	0	0	0
8 月	6	13	11	0	22	8	0	0	0	0	0
9 月	9	15	5	1	18	10	0	0	0	0	0
10 月	14	19	8	0	21	20	0	0	0	0	0
11 月	6	7	18	0	12	19	0	0	0	0	0
12 月	7	9	8	1	9	14	0	0	0	0	0
1 月	7	1	21	0	4	25	1	0	1	0	0
2 月	7	3	20	1	10	19	0	0	0	0	0
3 月	2	4	24	0	8	22	0	0	0	0	0
計	75	107	137	6	141	172	1	0	1	0	0

4			5				6			
口径変更	撤 去	検定有効 期間満了	新 設	口径変更	撤 去	検定有効 期間満了	新 設	口径変更	撤 去	検定有効 期間満了
0	240	1,400	37	0	187	1,290	38	0	262	1,797
185	96	9,446	461	157	63	8,956	682	158	108	9,990
10	7	159	4	3	11	177	5	3	16	195
2	6	65	1	0	1	90	1	2	12	48
2	2	16	1	1	1	12	0	3	1	34
0	1	7	0	1	1	6	0	0	0	4
0	0	2	0	0	0	1	0	0	0	2
0	0	1	0	0	0	1	0	0	0	1
199	352	11,096	504	162	264	10,533	726	166	399	12,071

イ. 地下漏水調査結果の状況

区分 \ 年度	元	2	3	4	5	6
調 査 地 区	戸田市内 全域	戸田市内 全域	戸田市内 全域	戸田市内 全域	戸田市内 全域	戸田市内 全域
調 査 距 離	322.0 km	255.4 km	274.6 km	274.6 km	274.6 km	325.7 km
配 水 管 漏 水	2	0	2	0	0	0
消 火 栓	1	1	1	2	0	1
仕 切 弁	0	0	0	0	0	0
そ の 他	0	0	0	0	0	1
計	3	1	3	2	0	2
給 水 管	120	120	149	101	106	130
分 水 栓	4	5	4	3	1	0
止 水 栓	37	42	52	49	81	47
量 水 器	6	7	2	1	0	0
そ の 他	0	0	0	3	4	4
計	167	174	207	157	192	181
合 計	170	175	210	159	192	183

(8) 令和6年度 月別口径別料金調定及び使用水量の状況(消費税及び地方消費税込み)

(その1)

口径 月	13mm			20mm			25mm		
	水量(m ³)	件数	料金(円)	水量(m ³)	件数	料金(円)	水量(m ³)	件数	料金(円)
4月	80,994	5,045	9,511,695	1,043,878	33,643	127,676,701	81,234	860	15,338,197
5月	83,560	4,557	9,258,998	795,451	26,649	97,010,625	30,314	387	4,984,313
6月	83,687	4,990	9,747,140	1,064,449	33,569	130,624,320	83,310	861	15,674,683
7月	83,461	4,520	9,246,369	781,783	26,673	95,331,316	30,750	381	5,089,499
8月	85,554	4,978	9,955,491	1,052,774	33,668	129,475,715	84,551	859	15,919,839
9月	86,476	4,497	9,545,457	795,787	26,653	96,889,074	33,170	384	5,615,211
10月	82,947	4,988	9,800,926	1,018,975	33,670	125,308,468	81,236	857	15,373,172
11月	84,184	4,470	9,344,979	803,253	26,602	98,103,634	32,545	386	5,505,739
12月	83,106	4,950	9,753,515	1,063,861	33,752	130,341,968	84,079	856	16,057,875
1月	84,255	4,481	9,387,141	820,618	26,605	99,845,117	32,555	386	5,472,259
2月	81,617	4,946	9,627,475	1,093,816	33,772	133,780,402	82,739	853	15,784,875
3月	76,165	4,503	8,534,440	762,470	26,963	93,064,344	29,408	387	4,857,856
合計	996,006	56,925	113,713,626	11,097,115	362,219	1,357,451,684	685,891	7,457	125,673,518
構成率	6.7	13.1	5.2	74.2	84.2	62.1	4.6	1.7	5.7
前年度値	1,041,712	57,974	118,088,159	11,150,540	358,696	1,362,203,861	691,587	7,462	127,283,431
構成率	6.9	13.5	5.4	74.2	83.8	62.3	4.6	1.7	5.8

(その2)

口径 月	40mm			50mm			75mm		
	水量(m ³)	件数	料金(円)	水量(m ³)	件数	料金(円)	水量(m ³)	件数	料金(円)
4月	63,187	248	15,330,445	81,699	108	22,003,318	60,284	25	17,345,333
5月	41,439	133	10,200,234	31,675	49	8,433,402	17,970	17	5,186,692
6月	67,364	246	16,581,070	89,232	110	24,034,777	64,512	24	18,530,666
7月	40,779	140	9,985,264	34,125	48	9,101,773	20,384	17	5,881,733
8月	75,865	245	18,881,018	103,047	111	28,008,599	66,531	24	19,086,958
9月	53,224	157	13,034,306	40,584	54	10,885,891	24,378	23	7,024,220
10月	70,978	247	17,614,521	99,056	110	26,931,513	64,418	25	18,497,435
11月	40,817	130	9,950,147	34,836	48	9,307,522	18,961	17	5,473,539
12月	66,053	247	16,215,009	99,331	112	27,035,988	70,449	24	20,237,305
1月	39,012	133	9,534,578	32,870	48	8,775,755	17,243	17	4,990,502
2月	63,565	248	15,509,720	96,753	112	26,343,292	68,350	24	19,657,879
3月	37,632	131	9,121,715	30,561	49	8,160,090	16,555	17	4,790,830
合計	659,915	2,305	161,958,027	773,769	959	209,021,920	510,035	254	146,703,092
構成率	4.4	0.5	7.4	5.2	0.2	9.7	3.4	0.1	6.7
前年度値	692,559	2,312	169,485,547	733,055	955	197,452,307	450,398	248	129,498,056
構成率	4.6	0.5	7.8	4.9	0.2	9.1	3.0	0.1	5.9

(その3)

口径 月	100mm			150mm			合 計		
	水量(m³)	件数	料金(円)	水量(m³)	件数	料金(円)	水量(m³)	件数	料金(円)
4月	15,171	4	4,452,756	6,983	2	2,205,478	1,433,430	39,935	213,863,923
5月	2,977	3	919,732	9,196	1	2,734,226	1,012,582	31,796	138,728,222
6月	15,498	4	4,546,278	8,201	2	2,553,826	1,476,253	39,806	222,292,760
7月	3,738	3	1,137,378	9,826	1	2,914,406	1,004,846	31,783	138,687,738
8月	21,117	4	6,153,312	12,240	2	3,708,980	1,501,679	39,891	231,189,912
9月	3,211	3	986,656	9,497	1	2,820,312	1,046,327	31,772	146,801,127
10月	22,097	4	6,433,592	9,107	2	2,812,942	1,448,814	39,903	222,772,569
11月	3,075	3	947,760	8,105	1	2,422,200	1,025,776	31,657	141,055,520
12月	19,446	4	5,675,406	9,817	2	3,016,002	1,496,142	39,947	228,333,068
1月	3,110	3	957,770	8,764	1	2,610,674	1,038,427	31,674	141,573,796
2月	17,236	4	5,043,346	7,938	2	2,478,608	1,512,014	39,961	228,225,597
3月	3,237	3	994,092	9,222	1	2,741,662	965,250	32,054	132,265,029
合計	129,913	42	38,248,078	108,896	18	33,019,316	14,961,540	430,179	2,185,789,261
構成率	0.8	0.1	1.7	0.7	0.1	1.5	100.0	100.0	100.0
前年度値	128,343	42	37,776,051	146,237	18	43,698,842	15,034,431	427,707	2,185,486,254
構成率	0.8	0.1	1.7	1.0	0.1	2.0	100.0	100.0	100.0

(9) 令和6年度 検針及び調定の状況

ア. 検針の状況

(単位:件)

年度 月	元	2	3	4	5	6
4月	40,490	40,990	41,624	42,080	42,704	42,989
5月	32,424	32,810	32,958	33,431	33,548	33,640
6月	40,520	41,033	41,720	42,119	42,761	43,054
7月	32,546	32,813	33,095	33,403	33,535	33,654
8月	40,547	41,313	41,805	42,185	42,783	43,084
9月	32,625	32,859	33,147	33,338	33,529	33,653
10月	40,692	41,316	41,801	42,312	42,872	43,102
11月	32,708	32,873	33,251	33,374	33,555	33,674
12月	40,719	41,449	41,875	42,481	42,871	43,229
1月	32,344	32,939	33,328	33,438	33,595	33,738
2月	40,832	41,547	41,949	42,493	42,922	43,262
3月	32,792	32,951	33,358	33,511	33,631	33,815
計	439,239	444,893	449,911	454,165	458,306	460,894
前年比	108.71 %	101.29 %	101.13 %	100.95 %	100.91 %	100.56 %

イ. 月別納付形態別状況

区分 月	口座振替		コンビニ・クレジット・ スマートフォン決済		一般納入		合 計
	依頼件数	割合(%)	依頼件数	割合(%)	件数	割合(%)	
4月	18,631	65.48	8,820	31.00	1,004	3.52	28,455
5月	22,760	52.44	19,664	45.30	980	2.26	43,404
6月	18,570	60.72	11,100	36.29	913	2.99	30,583
7月	23,023	55.35	17,596	42.30	975	2.35	41,594
8月	18,471	57.84	12,500	39.14	962	3.02	31,933
9月	22,875	61.27	13,508	36.18	950	2.55	37,333
10月	18,582	54.32	14,670	42.89	954	2.79	34,206
11月	22,917	58.51	15,324	39.12	929	2.37	39,170
12月	18,615	60.90	10,944	35.80	1,007	3.30	30,566
1月	22,828	55.41	17,503	42.49	866	2.10	41,197
2月	18,352	60.58	11,050	36.47	893	2.95	30,295
3月	22,709	55.85	17,027	41.87	927	2.28	40,663
合 計	248,333	57.83	169,706	39.52	11,360	2.65	429,399

(10) 年度別・月別使用水量及び栓数

年度 月		元	2	3	4	5	6
4月	水量(m³)	1,391,785	1,442,563	1,474,226	1,457,025	1,435,915	1,433,430
	栓数(件)	37,530	38,021	38,665	39,016	39,674	39,935
5月	水量(m³)	1,050,492	1,069,917	1,089,206	1,050,496	1,009,742	1,012,582
	栓数(件)	30,514	30,616	30,957	31,291	31,604	31,796
6月	水量(m³)	1,480,632	1,490,832	1,494,269	1,459,439	1,447,073	1,476,253
	栓数(件)	37,438	36,708	38,662	38,970	39,624	39,806
7月	水量(m³)	1,044,855	1,066,046	1,059,310	1,051,439	1,036,374	1,004,846
	栓数(件)	30,562	29,700	30,981	30,251	31,542	31,783
8月	水量(m³)	1,465,311	1,496,439	1,537,139	1,494,126	1,491,081	1,501,679
	栓数(件)	37,476	36,838	38,654	37,959	39,688	39,891
9月	水量(m³)	1,070,872	1,091,980	1,076,686	1,067,454	1,078,556	1,046,327
	栓数(件)	30,511	29,873	31,124	30,336	31,510	31,772
10月	水量(m³)	1,443,878	1,502,093	1,482,165	1,473,214	1,471,125	1,448,814
	栓数(件)	37,645	38,124	38,601	37,801	39,827	39,903
11月	水量(m³)	1,060,229	1,092,274	1,073,933	1,043,994	1,033,475	1,025,776
	栓数(件)	30,393	30,795	31,065	31,292	31,508	31,657
12月	水量(m³)	1,479,581	1,507,017	1,484,770	1,455,845	1,459,890	1,496,142
	栓数(件)	37,711	38,403	38,741	39,258	39,777	39,947
1月	水量(m³)	1,061,837	1,106,218	1,074,254	1,057,325	1,059,699	1,038,427
	栓数(件)	30,578	30,720	30,930	31,279	31,467	31,674
2月	水量(m³)	1,483,500	1,544,476	1,529,124	1,496,835	1,515,836	1,512,014
	栓数(件)	37,764	38,396	38,722	39,364	39,712	39,961
3月	水量(m³)	1,015,418	1,037,760	1,006,041	977,861	995,665	965,250
	栓数(件)	30,918	31,119	31,240	31,734	31,774	32,054
合計	水量(m³)	15,048,390	15,447,615	15,381,123	15,085,053	15,034,431	14,961,540
	栓数(件)	409,040	409,313	418,342	418,551	427,707	430,179

(11) 令和6年度 原水(井水)及び浄水水質検査状況

区 分	第1号取水井戸	第2号取水井戸	第3号取水井戸	第4号取水井戸	第5号取水井戸	第6号取水井戸
水 温 (°C)	17.8	18.2	取水停止中	18.2	17.8	20.3
一 般 細 菌 (個/ml)	0	0		0	0	0
大 腸 菌	不検出	不検出		不検出	不検出	不検出
カドミウム及びその化合物 (mg/l)	0.0003 未満	0.0003 未満		0.0003 未満	0.0003 未満	0.0003 未満
水銀及びその化合物 (μ)	0.00005 未満	0.00005 未満		0.00005 未満	0.00005 未満	0.00005 未満
セレン及びその化合物 (μ)	0.001 未満	0.001 未満		0.001 未満	0.001 未満	0.001 未満
鉛及びその化合物 (μ)	0.001 未満	0.001 未満		0.001 未満	0.001 未満	0.001 未満
ヒ素及びその化合物 (μ)	0.001 未満	0.001 未満		0.001 未満	0.001 未満	0.001 未満
六価クロム化合物 (μ)	0.002 未満	0.002 未満		0.002 未満	0.002 未満	0.002 未満
亜硝酸態窒素	0.011	0.042		0.004 未満	0.004 未満	0.004 未満
シアン化物イオン及び塩化シアン (μ)	0.001 未満	0.001 未満		0.001 未満	0.001 未満	0.001 未満
硝酸態窒素及び亜硝酸態窒素 (μ)	1.59	2.50		1.22	6.60	0.05 未満
フッ素及びその化合物 (μ)	0.08 未満	0.08 未満		0.08 未満	0.08 未満	0.10
ホウ素及びその化合物 (μ)	0.1 未満	0.1 未満		0.1 未満	0.1 未満	0.1 未満
四 塩 化 炭 素 (μ)	0.0002 未満	0.0002 未満		0.0002 未満	0.0002 未満	0.0002 未満
1, 4-ジオキサン (μ)	0.005 未満	0.005 未満		0.005 未満	0.005 未満	0.005 未満
シス-1, 2-ジクロロエチレン及び トランス-1, 2-ジクロロエチレン (μ)	0.001 未満	0.001 未満		0.001 未満	0.001 未満	0.001 未満
ジクロロメタン (μ)	0.001 未満	0.001 未満		0.001 未満	0.001 未満	0.001 未満
テトラクロロエチレン (μ)	0.001 未満	0.001 未満		0.001 未満	0.001 未満	0.001 未満
トリクロロエチレン (μ)	0.001 未満	0.001 未満		0.001 未満	0.001 未満	0.001 未満
ペ ン ゼ ン (μ)	0.001 未満	0.001 未満		0.001 未満	0.001 未満	0.001 未満
塩 素 酸 (μ)						
ク ロ ロ 酢 酸 (μ)						
ク ロ ロ ホ ル ム (μ)						
ジ ク ロ ロ 酢 酸 (μ)						
ジブロモクロロメタン (μ)						
臭 素 酸 (μ)						
総トリハロメタン (μ)						
トリクロロ酢酸 (μ)						
ブロモジクロロメタン (μ)						
ブ ロ モ ホ ル ム (μ)						
ホルムアルデヒド (μ)						
亜鉛及びその化合物 (μ)	0.001 未満	0.001 未満		0.001 未満	0.003	0.001 未満
アルミニウム及びその化合物 (μ)	0.01 未満	0.01 未満		0.01 未満	0.01 未満	0.01 未満
鉄及びその化合物 (μ)	0.03 未満	0.03 未満		0.03 未満	0.03 未満	0.03 未満
銅及びその化合物 (μ)	0.01 未満	0.01 未満		0.01 未満	0.01 未満	0.01 未満
ナトリウム及びその化合物 (μ)	10.9	12.1		11.8	12.7	10.9
マンガン及びその化合物 (μ)	0.016	0.01		0.019	0.002	0.022
塩化物イオン (μ)	9.7	10.1		4.5	18.6	2.9
カルシウム、マグネシウム等(硬度) (μ)	71	85		56	81	51
蒸発残留物 (μ)	165	195		172	274	154
陰イオン界面活性剤 (μ)	0.02 未満	0.02 未満		0.02 未満	0.02 未満	0.02 未満
ジェオスミン (μ)	0.000001 未満	0.000001 未満		0.000001 未満	0.000001 未満	0.000001 未満
2-メチルイソボルネオール (μ)	0.000001 未満	0.000001 未満		0.000001 未満	0.000001 未満	0.000001 未満
非イオン界面活性剤 (μ)	0.002 未満	0.002 未満		0.002 未満	0.002 未満	0.002 未満
フェノール類 (μ)	0.0005 未満	0.0005 未満		0.0005 未満	0.0005 未満	0.0005 未満
有機物(全有機炭素(TOC)の量) (μ)	0.3 未満	0.3 未満		0.3 未満	0.3 未満	0.3 未満
p H 値	8.1	8.1		8.1	7.7	8.3
味						
臭 気	異常なし	異常なし		異常なし	異常なし	異常なし
色 度 (度)	0.6	0.7		1.0	0.5 未満	1.3
濁 度 (度)	0.1 未満	0.1 未満		0.1 未満	0.1 未満	0.1 未満
残 留 塩 素 (mg/l)	0.1 未満	0.1 未満				
ア ル カ リ 度 (μ)						
アンモニア態窒素 (μ)	0.14	0.06		0.14	0.05 未満	0.34
採 水 日	令和6年8月2日	令和6年8月2日		令和6年9月6日	令和6年9月6日	令和6年8月2日

第7号取水井戸	第8号取水井戸	第9号取水井戸	第10号取水井戸	西部浄水場系	中部浄水場系	東部浄水場系
17.9	17.8	18.3	17.8	28.1	25.0	27.7
0	0	1	0	0	0	0
不検出	不検出	不検出	不検出	不検出	不検出	不検出
0.0003 未満	0.0003 未満	0.0003 未満	0.0003 未満	0.0003 未満	0.0003 未満	0.0003 未満
0.00005 未満	0.00005 未満	0.00005 未満	0.00005 未満	0.00005 未満	0.00005 未満	0.00005 未満
0.001 未満	0.001 未満	0.001 未満	0.001 未満	0.001 未満	0.001 未満	0.001 未満
0.001 未満	0.001 未満	0.001 未満	0.001 未満	0.001 未満	0.001 未満	0.001 未満
0.003	0.001 未満	0.001 未満	0.001 未満	0.001 未満	0.001 未満	0.001 未満
0.002 未満	0.002 未満	0.002 未満	0.002 未満	0.002 未満	0.002 未満	0.002 未満
0.012	0.004 未満	0.004 未満	0.004 未満	0.004 未満	0.004 未満	0.004 未満
0.001 未満	0.001 未満	0.001 未満	0.001 未満	0.001 未満	0.001 未満	0.001 未満
0.42	3.94	2.50	6.56	2.68	2.06	2.14
0.08 未満	0.08 未満	0.08 未満	0.08 未満	0.08	0.08 未満	0.08
0.1 未満	0.1 未満	0.1 未満	0.1 未満	0.1 未満	0.1 未満	0.1 未満
0.0002 未満	0.0002 未満	0.0002 未満	0.0002	0.0002 未満	0.0002 未満	0.0002 未満
0.005 未満	0.005 未満	0.005 未満	0.005 未満	0.005 未満	0.005 未満	0.005 未満
0.001 未満	0.001 未満	0.001 未満	0.001 未満	0.001 未満	0.001 未満	0.001 未満
0.001 未満	0.001 未満	0.001 未満	0.001 未満	0.001 未満	0.001 未満	0.001 未満
0.001 未満	0.001 未満	0.001 未満	0.001 未満	0.001 未満	0.001 未満	0.001 未満
0.001 未満	0.001 未満	0.001 未満	0.001 未満	0.001 未満	0.001 未満	0.001 未満
0.001 未満	0.001 未満	0.001 未満	0.001 未満	0.001 未満	0.001 未満	0.001 未満
				0.06 未満	0.06 未満	0.06 未満
				0.002 未満	0.002 未満	0.002 未満
				0.015	0.009	0.013
				0.008	0.006	0.009
				0.005	0.004	0.004
				0.001 未満	0.001 未満	0.001 未満
				0.03	0.02	0.027
				0.008	0.006	0.009
				0.01	0.007	0.01
				0.001 未満	0.001 未満	0.001 未満
				0.008 未満	0.008 未満	0.008 未満
0.001 未満	0.003	0.001 未満	0.002	0.002	0.001	0.001
0.01 未満	0.01 未満	0.01 未満	0.01 未満	0.03	0.02	0.03
0.03 未満	0.03 未満	0.03 未満	0.03 未満	0.03 未満	0.03 未満	0.03 未満
0.01 未満	0.01 未満	0.01 未満	0.01 未満	0.01 未満	0.01 未満	0.01 未満
10.2	13.4	10.9	13.2	9.5	10.5	9.3
0.045	0.004	0.009	0.001	0.001	0.003	0.001
2.9	12.5	13.1	17.1	11.6	11.5	11.7
52	72	74	88	78	79	81
154	221	178	214	197	196	207
0.02 未満	0.02 未満	0.02 未満	0.02 未満	0.02 未満	0.02 未満	0.02 未満
0.000001 未満	0.000001 未満	0.000001 未満	0.000001 未満	0.000001 未満	0.000001 未満	0.000001 未満
0.000001 未満	0.000001 未満	0.000001 未満	0.000001 未満	0.000001 未満	0.000001 未満	0.000001 未満
0.002 未満	0.002 未満	0.002 未満	0.002 未満	0.002 未満	0.002 未満	0.002 未満
0.0005 未満	0.0005 未満	0.0005 未満	0.0005 未満	0.0005 未満	0.0005 未満	0.0005 未満
0.3 未満	0.3 未満	0.3 未満	0.3 未満	0.9	0.8	1.1
8.2	7.9	8.0	7.7	7.5	7.5	7.2
				異常なし	異常なし	異常なし
異常なし	異常なし	異常なし	異常なし	異常なし	異常なし	異常なし
0.6	0.5 未満	0.5 未満	0.5 未満	0.5 未満	0.5 未満	0.5 未満
0.1 未満	0.1 未満	0.1 未満	0.1 未満	0.1 未満	0.1 未満	0.1 未満
				0.55	0.59	0.62
				55	60	55
0.11	0.05 未満	0.10	0.05 未満			
令和6年9月6日	令和6年9月6日	令和6年8月2日	令和6年9月6日	令和6年9月6日	令和6年9月6日	令和6年9月6日

(12) 令和6年度 分担金・加入金の状況(消費税及び地方消費税込み)

ア. 分担金

口径 月	13 mm		20 mm		25 mm		40 mm	
	件数(件)	金 額(円)	件数(件)	金 額(円)	件数(件)	金 額(円)	件数(件)	金 額(円)
4月	0	0	37	6,512,000	0	0	0	0
5月	5	550,000	71	12,496,000	1	440,000	0	0
6月	0	0	8	1,408,000	0	0	1	1,430,000
7月	5	550,000	30	5,280,000	0	0	0	0
8月	0	0	1	176,000	0	0	0	0
9月	2	220,000	53	9,328,000	0	0	0	0
10月	3	330,000	65	11,440,000	0	0	0	0
11月	7	770,000	61	10,736,000	4	1,760,000	0	0
12月	8	880,000	65	11,440,000	0	0	0	0
1月	2	220,000	51	8,976,000	0	0	0	0
2月	4	440,000	166	29,216,000	0	0	0	0
3月	2	220,000	74	13,024,000	0	0	0	0
計	38	4,180,000	682	120,032,000	5	2,200,000	1	1,430,000

イ. 加入金

口径 月	13 mm		20 mm		25 mm		40 mm	
	件数(件)	金 額(円)	件数(件)	金 額(円)	件数(件)	金 額(円)	件数(件)	金 額(円)
4月	0	0	0	0	0	0	0	0
5月	0	0	0	0	0	0	0	0
6月	0	0	0	0	0	0	0	0
7月	0	0	0	0	0	0	0	0
8月	0	0	0	0	0	0	0	0
9月	0	0	0	0	0	0	0	0
10月	0	0	89	15,664,000	0	0	0	0
11月	0	0	0	0	0	0	0	0
12月	0	0	0	0	0	0	0	0
1月	0	0	0	0	0	0	0	0
2月	0	0	0	0	0	0	0	0
3月	0	0	0	0	0	0	0	0
計	0	0	89	15,664,000	0	0	0	0

50 mm		75 mm		口径変更		合 計	
件数(件)	金 額(円)	件数(件)	金 額(円)	件数(件)	金 額(円)	件数(件)	金 額(円)
0	0	0	0	12	792,000	49	7,304,000
0	0	0	0	11	726,000	88	14,212,000
0	0	0	0	8	528,000	17	3,366,000
0	0	0	0	15	4,356,000	50	10,186,000
0	0	0	0	4	2,442,000	5	2,618,000
0	0	0	0	6	396,000	61	9,944,000
0	0	0	0	8	726,000	76	12,496,000
0	0	0	0	25	1,650,000	97	14,916,000
0	0	0	0	19	2,178,000	92	14,498,000
0	0	0	0	24	1,584,000	77	10,780,000
0	0	0	0	6	594,000	176	30,250,000
0	0	0	0	28	1,848,000	104	15,092,000
0	0	0	0	166	17,820,000	892	145,662,000

※口径変更の内訳

φ13..... 0 件
φ20..... 158 件
φ25..... 3 件
φ40..... 2 件
φ50..... 3 件
φ75..... 0 件

50 mm		75 mm		口径変更(免除分)		合 計	
件数(件)	金 額(円)	件数(件)	金 額(円)	件数(件)	金 額(円)	件数(件)	金 額(円)
0	0	0	0	0	0	0	0
0	0	0	0	0	0	0	0
0	0	0	0	0	0	0	0
0	0	0	0	0	0	0	0
0	0	0	0	0	0	0	0
0	0	0	0	0	0	0	0
0	0	0	0	0	0	0	0
0	0	0	0	0	0	89	15,664,000
0	0	0	0	0	0	0	0
0	0	0	0	0	0	0	0
0	0	0	0	0	0	0	0
0	0	0	0	0	0	0	0
0	0	0	0	0	0	0	0
0	0	0	0	0	0	89	15,664,000

※口径変更(免除分)の内訳

φ13..... 0 件
φ20..... 0 件
φ25..... 0 件
φ40..... 0 件

6. 財務状況

(1) 水道料金収納状況(消費税及び地方消費税込み)

ア. 年度別

区分		年度	元		2	
			件 数	水 道 料 金	件 数	水 道 料 金
現 年 度	調 定 額		409,051	2,181,854,046	409,313	2,029,939,006
	収 納 額		369,687	2,009,286,954	370,748	1,860,025,730
	収 納 率 (%)		—	92.09	—	91.62
	未 収 額		39,364	172,567,092	38,565	169,913,276
過 年 度	繰 越 未 収 額		43,821	176,351,548	41,434	177,245,452
	収 納 額		41,127	170,912,799	38,442	172,232,139
	収 納 率 (%)		—	96.91	—	97.17
	未 収 額 計		2,694	5,438,749	2,992	5,013,313
	不 納 欠 損 額		758	1,551,010	484	1,189,575
	繰 越 額		1,936	3,887,739	2,508	3,823,738

イ. 令和6年度 月別水道料金入金区分別収入状況

区 分	調 定 額		入 金							
			一 般 納 入		口座振替(銀行等)		口座振替(郵便局)		コンビニ	
月	件 数	水道料金	件 数	水道料金	件 数	水道料金	件 数	水道料金	件 数	水道料金
4月	39,935	213,863,923	1,124	14,794,913	20,368	138,450,561	2,618	9,825,822	10,145	32,152,404
5月	31,796	138,728,222	713	6,095,648	16,298	86,006,913	2,140	7,556,802	7,999	24,259,716
6月	39,806	222,292,760	1,044	15,104,287	20,380	144,888,856	2,627	10,098,282	8,277	27,733,317
7月	31,783	138,687,738	777	5,385,505	16,293	87,425,825	2,135	7,472,467	7,604	22,732,369
8月	39,891	231,189,912	1,062	15,781,292	20,425	153,804,545	2,626	9,863,593	9,442	30,719,554
9月	31,772	146,801,127	788	5,000,283	16,278	95,251,472	2,130	7,579,919	7,338	22,319,945
10月	39,903	222,772,569	1,008	11,807,738	20,460	150,695,689	2,632	9,580,024	7,941	25,532,721
11月	31,657	141,055,520	713	4,865,212	16,215	88,807,249	2,133	7,550,711	826	2,414,996
12月	39,947	228,333,068	720	9,932,052	20,427	154,276,113	2,619	9,887,448	1,725	5,757,099
1月	31,674	141,573,796	485	4,128,902	16,108	87,980,788	2,104	7,633,051	6,784	21,279,640
2月	39,961	228,225,597	485	9,359,080	19,980	149,879,599	2,523	9,751,542	6,845	23,307,499
3月	32,054	132,265,029	43	78,593	30	43,467	8	9,882	28	33,020
計	430,179	2,185,789,261	8,962	102,333,505	203,262	1,337,511,077	26,295	96,809,543	74,954	238,242,280
割合 (%)	—	—	2.30	5.05	52.15	66.06	6.75	4.78	19.23	11.77

(単位:円)

3		4		5		6	
水道料金	件数	水道料金	件数	水道料金	件数	水道料金	
2,207,976,589	418,551	1,984,831,349	427,707	2,185,497,934	430,179	2,185,789,261	
2,043,155,643	379,912	1,826,812,298	387,940	2,021,232,930	389,731	2,024,791,855	
92.53	—	92.04	—	92.48	—	92.63	
164,820,946	38,639	158,019,051	39,767	164,265,004	40,448	160,997,406	
173,737,014	40,132	168,614,863	39,857	162,000,478	41,138	168,973,986	
168,212,909	38,201	163,283,393	37,905	155,922,465	39,060	162,688,093	
96.82	—	96.84	—	96.25	—	96.27	
5,524,105	1,931	5,331,470	1,952	6,078,013	2,078	6,285,893	
1,730,188	713	1,350,043	581	1,369,031	400	965,578	
3,793,917	1,218	3,981,427	1,371	4,708,982	1,678	5,320,315	

(単位:円)

ウ. 令和6年度 給水停止状況

額						実施月	対象件数	停止件数	令和7年 3月31日現在 停水件数(件)
スマートフォン決済		クレジット		入 金 合 計					
件数	水道料金	件数	水道料金	件 数	水道料金	4月	208	45	2
2,391	6,937,325	3,231	11,584,106	39,877	213,745,131	5月	187	57	1
2,018	5,511,087	2,548	9,126,981	31,716	138,557,147	6月	176	50	2
4,200	12,477,671	3,214	11,833,699	39,742	222,136,112	7月	229	62	3
2,335	6,452,339	2,557	9,030,142	31,701	138,498,647	8月	176	57	6
3,005	9,003,402	3,239	11,648,096	39,799	230,820,482	9月	229	76	2
2,591	7,422,668	2,536	8,993,994	31,661	146,568,281	10月	187	69	4
4,253	12,670,812	3,360	11,655,905	39,654	221,942,889	11月	206	45	7
8,687	26,293,251	2,664	9,669,476	31,238	139,600,895	12月	148	64	2
9,857	31,783,123	3,463	12,754,758	38,811	224,390,593	1月	201	65	9
1,812	5,252,762	2,830	10,422,954	30,123	136,698,097	2月	242	82	4
1,832	5,681,267	3,634	13,688,015	35,299	211,667,002	3月	236	76	5
1	1,617	0	0	110	166,579	合計	2,425	748	47
42,982	129,487,324	33,276	120,408,126	389,731	2,024,791,855				
11.03	6.40	8.54	5.95	100	100				

※対象: 令和6年度調定分のみ(令和6年4月～令和7年3月収納分)

(2) 年度別収益の収入及び支出(消費税及び地方消費税抜き)

区分 年度		(A) 収 益 的 収 入					(B) 収		
		給 水 収 益 (円)	その他営業 収益 (円)	営 業 外 収益 (円)	特 別 利 益 (円)	収 入 合 計 (円)	人 件 費 (円)	物 件 費 (円)	受 水 費 (円)
元	金 額	2,007,954,835	314,280,164	101,088,025	627,759	2,423,950,783	112,180,941	406,422,509	799,707,445
	構成比	82.84 %	12.97 %	4.17 %	0.02 %	100.00 %	5.09 %	18.43 %	36.27 %
2	金 額	1,845,433,030	294,582,497	102,134,986	302,158	2,242,452,671	121,277,199	393,703,607	799,353,137
	構成比	82.30 %	13.14 %	4.55 %	0.01 %	100.00 %	5.50 %	17.85 %	36.24 %
3	金 額	2,007,611,045	295,855,990	124,317,055	53,561	2,427,837,651	124,424,668	449,930,173	832,226,153
	構成比	82.69 %	12.18 %	5.12 %	0.01 %	100.00 %	5.49 %	19.85 %	36.72 %
4	金 額	1,804,431,147	468,400,549	124,226,244	11,819	2,397,069,759	113,934,572	500,860,951	811,993,138
	構成比	75.28 %	19.53 %	5.18 %	0.01 %	100.00 %	4.94 %	21.70 %	35.17 %
5	金 額	1,986,816,310	249,827,042	123,725,493	8,137	2,360,376,982	122,463,683	481,461,255	790,179,177
	構成比	84.17 %	10.58 %	5.24 %	0.01 %	100.00 %	5.50 %	21.62 %	35.47 %
6	金 額	1,987,120,442	314,269,209	109,229,995	1,084,855	2,411,704,501	145,592,062	515,928,638	786,639,924
	構成比	82.39 %	13.03 %	4.53 %	0.05 %	100.00 %	6.39 %	22.65 %	34.54 %

(3) 年度別資本の収入及び支出(消費税及び地方消費税込み)

区分 年度		(A) 資 本 的 収 入							
		企 業 債 出 資 金 (円)	固 定 資 産 売 却 代 金 (円)	他 会 計 負 担 金 (円)	工 事 負 担 金 (円)	国 庫 補 助 金 (円)	収 入 合 計 (円)	拡 張 事 業 費 (円)	
元	金 額	186,300,000	0	20,090,900	79,120,600	0	285,511,500	12,543,800	
	構成比	65.25 %	0.00 %	7.04 %	27.71 %	0.00 %	100.00 %	1.18 %	
2	金 額	374,700,000	45,678	9,174,750	86,519,460	0	470,439,888	34,453,100	
	構成比	79.65 %	0.01 %	1.95 %	18.39 %	0.00 %	100.00 %	3.12 %	
3	金 額	261,400,000	0	37,566,500	44,673,500	0	343,640,000	8,085,000	
	構成比	76.07 %	0.00 %	10.93 %	13.00 %	0.00 %	100.00 %	0.85 %	
4	金 額	248,800,000	0	20,349,200	82,017,890	0	351,167,090	2,819,300	
	構成比	70.85 %	0.00 %	5.79 %	23.36 %	0.00 %	100.00 %	0.29 %	
5	金 額	299,600,000	0	22,903,700	54,026,200	0	376,529,900	7,117,000	
	構成比	79.57 %	0.00 %	6.08 %	14.35 %	0.00 %	100.00 %	0.62 %	
6	金 額	22,200,000	82,440	27,023,200	46,220,710	0	95,526,350	26,257,000	
	構成比	23.24 %	0.09 %	28.29 %	48.38 %	0.00 %	100.00 %	2.25 %	

益 的 支 出					(C)損益	備考
動 力 費 (円)	減価償却費(円) (資産減耗費含)	支払利息 (円)	特別損失 (円)	支 出 合 計 (円)	(A)－(B) (円)	
51,053,740	748,042,590	87,115,209	274,613	2,204,797,047	219,153,736	人件費には賞与引当金繰入額7,354,000円を含む。
2.32 %	33.93 %	3.95 %	0.01 %	100.00 %		
49,736,634	767,330,347	74,282,629	114,736	2,205,798,289	36,654,382	人件費には賞与引当金繰入額8,697,000円を含む。
2.25 %	34.78 %	3.37 %	0.01 %	100.00 %		
49,056,317	747,201,995	63,729,041	117,339	2,266,685,686	161,151,965	人件費には賞与引当金繰入額9,977,000円を含む。
2.16 %	32.96 %	2.81 %	0.01 %	100.00 %		
73,016,799	754,136,333	53,944,420	71,593	2,307,957,806	89,111,953	人件費には賞与引当金繰入額10,838,000円を含む。
3.16 %	32.68 %	2.34 %	0.01 %	100.00 %		
59,048,621	726,572,813	47,232,161	39,520	2,226,997,230	133,379,752	人件費には賞与引当金繰入額10,652,000円を含む。
2.65 %	32.63 %	2.12 %	0.01 %	100.00 %		
63,103,585	724,258,575	41,823,960	162,490	2,277,509,234	134,195,267	人件費には賞与引当金繰入額11,028,000円を含む。
2.77 %	31.80 %	1.84 %	0.01 %	100.00 %		

(B) 資 本 的 支 出						(C)支出差引	補 填 財 源	
浄 水 施 設 費 (円)	配 水 施 設 費 (円)	量 水 器 購 入 費 (円)	固定資産購 入費他(円)	企 業 債 償 還 金 (円)	支 出 合 計 (円)	(A)－(B) (円)		
229,924,944	359,197,584	19,938,190	313,200	438,864,059	1,060,781,777	△ 775,270,277	当年度分損益勘定留保資金 減債積立金	657,589,923 67,725,515
21.68 %	33.86 %	1.88 %	0.03 %	41.37 %	100.00 %		当年度分消費税及び地方 消費税資本の収支調整額	49,954,839
121,040,956	497,978,340	20,936,950	18,313,190	413,283,208	1,106,005,744	△ 635,565,856	当年度分損益勘定留保資金 減債積立金	578,986,721 67,725,515
10.94 %	45.02 %	1.89 %	1.66 %	37.37 %	100.00 %		当年度分消費税及び地方 消費税資本の収支調整額	56,579,135
42,928,421	472,406,217	17,971,150	0	408,884,019	950,274,807	△ 606,634,807	過年度分損益勘定留保資金 当年度分損益勘定留保資金	97,536,058 465,880,924
4.52 %	49.71 %	1.89 %	0.00 %	43.03 %	100.00 %		当年度分消費税及び地方 消費税資本の収支調整額	43,217,825
254,032,800	338,191,585	21,745,640	0	360,887,222	977,676,547	△ 626,509,457	過年度分損益勘定留保資金 当年度分損益勘定留保資金	188,623,617 387,891,815
25.98 %	34.59 %	2.23 %	0.00 %	36.91 %	100.00 %		当年度分消費税及び地方 消費税資本の収支調整額	49,994,025
269,809,938	502,393,308	22,454,620	0	349,224,655	1,150,999,521	△ 774,469,621	過年度分損益勘定留保資金 当年度分損益勘定留保資金	275,257,929 432,946,539
23.44 %	43.65 %	1.95 %	0.00 %	30.34 %	100.00 %		当年度分消費税及び地方 消費税資本の収支調整額	66,265,153
419,761,276	341,778,411	25,941,390	0	354,825,823	1,168,563,900	△ 1,073,037,550	過年度分損益勘定留保資金 当年度分損益勘定留保資金	201,560,479 627,653,079
35.92 %	29.25 %	2.22 %	0.00 %	30.36 %	100.00 %		当年度分消費税及び地方 消費税資本の収支調整額	66,618,044
							建設改良積立金	177,205,948

(4) 年度別損益計算書比較表(消費税及び地方消費税抜き)

科目 \ 年度	2				3				金 額 (円)
	金 額 (円)	対前年度 増減 (円)	対営業 収益比 (%)	対前年度 比(%)	金 額 (円)	対前年度 増減 (円)	対営業 収益比 (%)	対前年度 比(%)	
給 水 収 益	1,845,433,030	△ 162,521,805	86.23	91.91	2,007,611,045	162,178,015	87.16	108.79	1,804,431,147
そ の 他 営 業 収 益	294,582,497	△ 19,697,667	13.77	93.73	295,855,990	1,273,493	12.84	100.43	468,400,549
営 業 収 益 合 計	2,140,015,527	△ 182,219,472	100.00	92.15	2,303,467,035	163,451,508	100.00	107.64	2,272,831,696
原 水 及 び 浄 水 費	994,747,946	10,359,886	46.48	101.05	1,065,755,570	71,007,624	46.27	107.14	1,100,275,882
配 水 及 び 給 水 費	136,989,732	△ 25,014,775	6.40	84.56	149,173,643	12,183,911	6.47	108.89	159,655,073
業 務 費	121,896,299	△ 4,551,839	5.70	96.40	121,857,808	△ 38,491	5.29	99.97	125,301,789
総 係 費	110,345,039	13,851,453	5.16	114.35	118,786,017	8,440,978	5.16	107.65	114,471,644
減 価 償 却 費	710,752,009	11,623,609	33.21	101.66	720,297,757	9,545,748	31.27	101.34	718,379,808
資 産 減 耗 費	56,578,338	7,664,148	2.64	115.67	26,904,238	△ 29,674,100	1.17	47.55	35,756,525
そ の 他 営 業 費 用	0	0	-	-	0	0	-	-	0
営 業 費 用 合 計	2,131,309,363	13,932,482	99.59	100.66	2,202,775,033	71,465,670	95.63	103.35	2,253,840,721
受 取 利 息 及 び 配 当 金	726,515	453,944	0.03	266.54	949,431	222,916	0.04	130.68	1,931,819
雑 収 益	10,575,951	213,164	0.49	102.06	30,670,170	20,094,219	1.33	290.00	31,307,836
長 期 前 受 金 戻 入	90,832,520	379,853	4.24	100.42	92,697,454	1,864,934	4.02	102.05	90,986,589
営 業 外 収 益 合 計	102,134,986	1,046,961	4.77	101.04	124,317,055	22,182,069	5.39	121.72	124,226,244
支 払 利 息	74,282,629	△ 12,832,580	3.47	85.27	63,729,041	△ 10,553,588	2.76	85.79	53,944,420
雑 支 出	91,561	61,217	0.01	301.74	64,273	△ 27,288	0.01	70.20	101,072
営 業 外 費 用 合 計	74,374,190	△ 12,771,363	3.48	85.34	63,793,314	△ 10,580,876	2.77	85.77	54,045,492
固 定 資 産 売 却 益	0	0	-	-	0	0	-	-	0
過 年 度 損 益 修 正 益	302,158	△ 325,601	0.01	48.13	53,561	△ 248,597	0.01	17.73	11,819
そ の 他 特 別 利 益	0	0	-	-	0	0	-	-	0
特 別 利 益 合 計	302,158	△ 325,601	0.01	48.13	53,561	△ 248,597	0.01	17.73	11,819
固 定 資 産 売 却 損	43,152	43,152	0.00	-	0	△ 43,152	-	-	0
過 年 度 損 益 修 正 損	71,584	△ 203,029	0.00	26.07	117,339	45,755	0.01	163.92	71,593
そ の 他 特 別 損 失	0	0	-	-	0	0	-	-	0
特 別 損 失 合 計	114,736	△ 159,877	0.01	41.78	117,339	2,603	0.01	102.27	71,593
当 年 度 純 利 益	36,654,382	△ 182,499,354	1.71	16.73	161,151,965	124,497,583	7.00	439.65	89,111,953
前 年 度 繰 越 利 益 剰 余 金	0	0	-	-	0	0	-	-	0
そ の 他 未 処 分 利 益 剰 余 額 変 動 額	0	△ 67,725,515	0.00	0.00	0	0	-	-	0
当 年 度 未 処 分 利 益 剰 余 金	36,654,382	△ 250,224,869	1.71	12.78	161,151,965	124,497,583	7.00	439.65	89,111,953

4			5				6			
対前年度 増減 (円)	対営業 収益比 (%)	対前年度 比 (%)	金 額 (円)	対前年度 増減 (円)	対営業 収益比 (%)	対前年度 比 (%)	金 額 (円)	対前年度 増減 (円)	対営業 収益比 (%)	対前年度 比 (%)
△ 203,179,898	79.39	89.88	1,986,816,310	182,385,163	88.83	110.11	1,987,120,442	304,132	86.34	100.02
172,544,559	20.61	158.32	249,827,042	△ 218,573,507	11.17	53.34	314,269,209	64,442,167	13.66	125.79
△ 30,635,339	100.00	98.67	2,236,643,352	△ 36,188,344	100.00	98.41	2,301,389,651	64,746,299	100.00	102.89
34,520,312	48.41	103.24	1,023,420,912	△ 76,854,970	45.76	93.01	1,047,804,871	24,383,959	45.53	102.38
10,481,430	7.02	107.03	179,138,432	19,483,359	8.01	112.20	184,086,251	4,947,819	8.00	102.76
3,443,981	5.51	102.83	135,402,005	10,100,216	6.05	108.06	150,590,702	15,188,697	6.54	111.22
△ 4,314,373	5.04	96.37	114,993,061	521,417	5.14	100.46	128,672,789	13,679,728	5.59	111.90
△ 1,917,949	31.61	99.73	697,653,292	△ 20,726,516	31.19	97.11	686,247,823	△ 11,405,469	29.82	98.37
8,852,287	1.57	132.90	28,919,521	△ 6,837,004	1.29	80.88	38,010,752	9,091,231	1.65	131.44
0	-	-	0	0	-	-	0	0	-	-
51,065,688	99.16	102.32	2,179,527,223	△ 74,313,498	97.45	96.70	2,235,413,188	55,885,965	97.13	102.56
982,388	0.09	203.47	569,022	△ 1,362,797	0.02	29.46	573,022	4,000	0.02	100.70
637,666	1.38	102.08	31,090,676	△ 217,160	1.39	99.31	12,027,920	△ 19,062,756	0.53	38.69
△ 1,710,865	4.00	98.15	92,065,795	1,079,206	4.12	101.19	96,629,053	4,563,258	4.20	104.96
△ 90,811	5.47	99.93	123,725,493	△ 500,751	5.53	99.60	109,229,995	△ 14,495,498	4.75	88.28
△ 9,784,621	2.37	84.65	47,232,161	△ 6,712,259	2.11	87.56	41,823,960	△ 5,408,201	1.81	88.55
36,799	0.01	157.25	198,326	97,254	0.01	196.22	109,596	△ 88,730	0.01	55.26
△ 9,747,822	2.38	84.72	47,430,487	△ 6,615,005	2.12	87.76	41,933,556	△ 5,496,931	1.82	88.41
0	-	-	0	0	-	-	0	0	-	-
△ 41,742	0.01	22.07	8,137	△ 3,682	0.01	68.85	56,355	48,218	0.01	692.58
0	-	-	0	0	-	-	1,028,500	1,028,500	0.04	-
△ 41,742	0.01	22.07	8,137	△ 3,682	0.01	68.85	1,084,855	1,076,718	0.05	13,332.37
0	-	-	0	0	-	-	23,557	23,557	0.00	-
△ 45,746	0.01	61.01	39,520	△ 32,073	0.01	55.20	138,933	99,413	0.01	351.55
0	-	-	0	0	-	-	0	0	-	-
△ 45,746	0.01	61.01	39,520	△ 32,073	0.01	55.20	162,490	122,970	0.01	411.16
△ 72,040,012	3.92	55.30	133,379,752	44,267,799	5.96	149.68	134,195,267	815,515	5.83	100.61
0	-	-	0	0	-	-	0	0	-	-
0	-	-	0	0	-	-	177,205,948	177,205,948	7.70	-
△ 72,040,012	3.92	55.30	133,379,752	44,267,799	5.96	149.68	311,401,215	178,021,463	13.53	233.47

(5) 年度別貸借対照表比較表(消費税及び地方消費税抜き)

資産の部

科目	2				3				金 額 (円)
	金 額 (円)	対前年度比較 増 減 (円)	構成比 (%)	対前年 度比 (%)	金 額 (円)	対前年度比較 増 減 (円)	構成比 (%)	対前年 度比 (%)	
1 固 定 資 産	18,114,693,205	△ 131,275,776	94.17	99.28	17,569,182,646	△ 545,510,559	91.37	96.99	16,781,841,613
(1) 有形固定資産	17,114,473,365	△ 131,261,756	88.97	99.24	16,869,173,826	△ 245,299,539	87.73	98.57	16,681,846,813
イ 土 地	148,128,634	0	0.77	100.00	148,128,634	0	0.77	100.00	148,128,634
ロ 建 物	747,906,660	0	2.43	96.74	747,906,660	0	2.35	96.69	747,248,755
減価償却累計額	△ 279,682,627	△ 15,774,817			△ 295,193,424	△ 15,510,797			△ 309,449,907
ハ 構 築 物	27,554,154,477	426,609,674	76.50	99.33	27,920,666,270	366,511,793	75.71	98.92	28,262,059,263
減価償却累計額	△ 12,839,054,164	△ 525,387,066			△ 13,364,283,226	△ 525,229,062			△ 13,868,144,230
ニ 機 械 及 び 装 置	4,612,561,299	65,873,530	8.67	96.65	4,625,157,708	12,596,409	8.13	93.68	4,742,608,885
減価償却累計額	△ 2,945,012,534	△ 123,593,483			△ 3,063,045,892	△ 118,033,358			△ 3,183,137,206
ホ 車 両	28,941,670	14,956,384	0.09	2,102.32	28,941,670	0	0.07	82.77	28,941,670
減価償却累計額	△ 11,549,102	1,608,882			△ 14,546,092	△ 2,996,990			△ 17,543,082
ヘ 工 具	14,023,298	0	0.01	86.69	13,800,098	△ 223,200	0.01	83.83	13,800,098
減価償却累計額	△ 11,284,273	△ 420,573			△ 11,503,966	△ 219,693			△ 11,924,539
ト 建 設 仮 勘 定	95,340,027	24,865,713	0.50	135.28	133,145,386	37,805,359	0.69	139.65	129,258,472
(2) 無形固定資産	219,840	△ 14,020	0.00	94.00	205,820	△ 14,020	0.00	93.62	191,800
イ 電 話 加 入 権	121,700	0	0.00	100.00	121,700	0	0.00	100.00	121,700
ロ 商 標 権	98,140	△ 14,020	0.00	87.50	84,120	△ 14,020	0.00	85.71	70,100
(3) 投 資	1,000,000,000	0	5.20	100.00	699,803,000	△ 300,197,000	3.64	69.98	99,803,000
イ 有 価 証 券	0	0	-	-	99,803,000	99,803,000	0.52	-	99,803,000
ロ 大口定期預金	1,000,000,000	0	5.20	100.00	600,000,000	△ 400,000,000	3.12	60.00	0
2 流 動 資 産	1,121,007,382	30,922,995	5.83	102.84	1,659,597,144	538,589,762	8.63	148.05	2,502,503,922
(1) 現 金 預 金	730,290,764	65,447,641	3.80	109.84	1,206,905,825	476,615,061	6.27	165.26	2,023,888,980
(2) 未 収 金	356,761,394	△ 24,561,638	1.85	93.56	378,479,076	21,717,682	1.97	106.09	382,350,497
貸 倒 引 当 金	△ 1,427,046	860,892	△ 0.01	62.37	△ 1,892,395	△ 465,349	△ 0.01	132.61	△ 1,815,170
(3) 貯 蔵 品	10,822,270	△ 893,900	0.06	92.37	12,875,890	2,053,620	0.07	118.98	10,609,615
(4) その他流動資産	24,560,000	△ 9,930,000	0.13	71.21	63,228,748	38,668,748	0.33	257.45	87,470,000
資 産 合 計	19,235,700,587	△ 100,352,781	100.00	99.48	19,228,779,790	△ 6,920,797	100.00	99.96	19,284,345,535

4			5				6			
対前年度比較 増 減 (円)	構成比 (%)	対前年 度比 (%)	金 額 (円)	対前年度比較 増 減 (円)	構成比 (%)	対前年 度比 (%)	金 額 (円)	対前年度比較 増 減 (円)	構成比 (%)	対前年 度比 (%)
△ 787,341,033	87.02	95.52	16,799,190,963	17,349,350	87.24	100.10	16,826,962,042	27,771,079	86.74	100.17
△ 187,327,013	86.50	98.89	16,699,210,183	17,363,370	86.72	100.10	16,726,995,282	27,785,099	86.23	100.17
0	0.77	100.00	148,128,634	0	0.77	100.00	148,128,634	0	0.76	100.00
△ 657,905	2.27	96.71	747,248,755	0	2.20	96.60	931,116,511	183,867,756	3.05	139.96
△ 14,256,483			△ 324,331,400	△ 14,881,493			△ 339,212,893	△ 14,881,493		
341,392,993	74.64	98.88	28,706,913,863	444,854,600	74.37	99.50	28,986,216,773	279,302,910	72.45	98.14
△ 503,861,004			△ 14,385,454,519	△ 517,310,289			△ 14,931,346,819	△ 545,892,300		
117,451,177	8.09	99.83	4,945,721,545	203,112,660	8.54	105.44	4,996,696,208	50,974,663	8.72	102.79
△ 120,091,314			△ 3,301,445,047	△ 118,307,841			△ 3,306,504,976	△ 5,059,929		
0	0.06	79.18	28,941,670	0	0.04	73.71	27,254,097	△ 1,687,573	0.03	63.32
△ 2,996,990			△ 20,540,072	△ 2,996,990			△ 21,933,868	△ 1,393,796		
0	0.01	81.68	13,800,098	0	0.01	80.11	13,800,098	0	0.01	87.54
△ 420,573			△ 12,297,512	△ 372,973			△ 12,484,789	△ 187,277		
△ 3,886,914	0.67	97.08	152,524,168	23,265,696	0.79	118.00	235,266,306	82,742,138	1.21	154.25
△ 14,020	0.00	93.19	177,780	△ 14,020	0.00	92.69	163,760	△ 14,020	0.00	92.11
0	0.00	100.00	121,700	0	0.00	100.00	121,700	0	0.00	100.00
△ 14,020	0.00	83.33	56,080	△ 14,020	0.00	80.00	42,060	△ 14,020	0.00	75.00
△ 600,000,000	0.52	14.26	99,803,000	0	0.52	100.00	99,803,000	0	0.51	100.00
0	0.52	100.00	99,803,000	0	0.52	100.00	99,803,000	0	0.51	100.00
△ 600,000,000	0.00	-	0	0	0.00	-	0	0	0.00	-
842,906,778	12.98	150.79	2,457,781,496	△ 44,722,426	12.76	98.21	2,572,350,480	114,568,984	13.26	104.66
816,983,155	10.50	167.69	2,096,663,988	72,775,008	10.89	103.60	2,168,487,825	71,823,837	11.18	103.43
3,871,421	1.98	101.02	351,027,450	△ 31,323,047	1.82	91.81	393,613,509	42,586,059	2.03	112.13
77,225	△ 0.01	95.92	△ 1,755,137	60,033	△ 0.01	96.69	△ 2,883,659	△ 1,128,522	△ 0.01	164.30
△ 2,266,275	0.06	82.40	11,845,195	1,235,580	0.06	111.65	12,262,805	417,610	0.06	103.53
24,241,252	0.45	138.34	0	△ 87,470,000	0.00	0.00	870,000	870,000	0.00	-
55,565,745	100.00	100.29	19,256,972,459	△ 27,373,076	100.00	99.86	19,399,312,522	142,340,063	100.00	100.74

負債の部

科目	2				3				金 額 (円)
	金 額 (円)	対前年度比較 増 減 (円)	構成比 (%)	対前年 度比 (%)	金 額 (円)	対前年度比較 増 減 (円)	構成比 (%)	対前年 度比 (%)	
1 固 定 負 債	3,511,283,328	△ 34,184,019	18.25	99.04	3,392,336,856	△ 118,946,472	17.64	96.61	3,272,452,951
(1)企 業 債	3,326,486,328	△ 34,184,019	17.29	98.98	3,226,999,106	△ 99,487,222	16.78	97.01	3,126,574,451
(2)引 当 金	184,797,000	0	0.96	100.00	165,337,750	△ 19,459,250	0.86	89.47	145,878,500
イ 退 職 給 付 金	184,797,000	0	0.96	100.00	165,337,750	△ 19,459,250	0.86	89.47	145,878,500
2 流 動 負 債	666,312,335	△ 107,684,834	3.47	86.09	623,928,026	△ 42,384,309	3.24	93.64	698,885,222
(1)企 業 債	408,884,019	△ 4,399,189	2.12	98.94	360,887,222	△ 47,996,797	1.87	88.26	349,224,655
(2)未 払 金	239,673,971	△ 104,843,629	1.25	69.57	244,007,115	4,333,144	1.27	101.81	329,259,272
(3)引 当 金	12,534,000	1,580,000	0.07	114.42	13,789,000	1,255,000	0.07	110.01	14,843,000
イ 賞与引当金	12,534,000	1,580,000	0.07	114.42	13,789,000	1,255,000	0.07	110.01	14,843,000
(4)そ の 他 流 動 負 債	5,220,345	△ 22,016	0.03	99.58	5,244,689	24,344	0.03	100.47	5,558,295
3 繰 延 収 益	2,179,464,803	△ 9,255,520	11.33	99.58	2,172,722,822	△ 6,741,981	11.30	99.69	2,184,103,323
(1)長期前受金	4,265,352,655	80,356,086	22.17	101.92	4,347,198,568	81,845,913	22.61	101.92	4,443,726,678
イ 受 贈 財 産 評 価 額	573,967,314	△ 252,088	2.98	99.96	577,682,787	3,715,473	3.01	100.65	577,682,787
ロ 工事負担金	3,666,417,326	80,640,159	19.06	102.25	3,744,547,766	78,130,440	19.47	102.13	3,841,075,876
ハ 国庫補助金	24,968,015	△ 31,985	0.13	99.87	24,968,015	0	0.13	100.00	24,968,015
(2)長期前受金 収益化累計	2,085,887,852	89,611,606	10.84	104.49	2,174,475,746	88,587,894	11.31	104.25	2,259,623,355
イ 受 贈 財 産 評 価 額	334,661,525	12,942,443	1.74	104.02	347,785,411	13,123,886	1.81	103.92	360,979,675
ロ 工事負担金	1,745,159,234	76,114,580	9.07	104.56	1,820,061,462	74,902,228	9.47	104.29	1,891,453,027
ハ 国庫補助金	6,067,093	554,583	0.03	110.06	6,628,873	561,780	0.03	109.26	7,190,653
負 債 合 計	6,357,060,466	△ 151,124,373	33.05	97.68	6,188,987,704	△ 168,072,762	32.18	97.36	6,155,441,496

4			5				6			
対前年度比較 増 減 (円)	構成比 (%)	対前年 度比 (%)	金 額 (円)	対前年度比較 増 減 (円)	構成比 (%)	対前年 度比 (%)	金 額 (円)	対前年度比較 増 減 (円)	構成比 (%)	対前年 度比 (%)
△ 119,883,905	17.00	96.47	3,197,767,878	△ 74,685,073	16.61	97.72	2,861,695,161	△ 336,072,717	14.75	89.49
△ 100,424,655	16.24	96.89	3,071,348,628	△ 55,225,823	15.95	98.23	2,735,275,911	△ 336,072,717	14.10	89.06
△ 19,459,250	0.76	88.23	126,419,250	△ 19,459,250	0.66	86.66	126,419,250	0	0.65	100.00
△ 19,459,250	0.76	88.23	126,419,250	△ 19,459,250	0.66	86.66	126,419,250	0	0.65	100.00
74,957,196	3.62	112.01	619,540,912	△ 79,344,310	3.21	88.65	982,143,568	362,602,656	5.06	158.53
△ 11,662,567	1.81	96.77	354,825,823	5,601,168	1.84	101.60	358,272,717	3,446,894	1.85	100.97
85,252,157	1.71	134.94	244,535,003	△ 84,724,269	1.27	74.27	603,377,688	358,842,685	3.11	246.74
1,054,000	0.07	107.64	14,828,000	△ 15,000	0.07	99.90	15,256,000	428,000	0.07	102.89
1,054,000	0.07	107.64	14,828,000	△ 15,000	0.07	99.90	15,256,000	428,000	0.07	102.89
313,606	0.03	105.98	5,352,086	△ 206,209	0.03	96.29	5,237,163	△ 114,923	0.03	97.85
11,380,501	11.35	100.52	2,177,379,878	△ 6,723,445	11.31	99.69	2,158,994,735	△ 18,385,143	11.13	99.16
96,528,110	23.08	102.22	4,521,633,551	77,906,873	23.48	101.75	4,584,677,394	63,043,843	23.63	101.39
0	3.00	100.00	585,460,427	7,777,640	3.04	101.35	589,845,459	4,385,032	3.04	100.75
96,528,110	19.95	102.58	3,911,205,109	70,129,233	20.31	101.83	3,969,863,920	58,658,811	20.46	101.50
0	0.13	100.00	24,968,015	0	0.13	100.00	24,968,015	0	0.13	100.00
85,147,609	11.73	103.92	2,344,253,673	84,630,318	12.17	103.75	2,425,682,659	81,428,986	12.50	103.47
13,194,264	1.87	103.79	373,544,344	12,564,669	1.94	103.48	385,753,069	12,208,725	1.99	103.27
71,391,565	9.82	103.92	1,962,956,896	71,503,869	10.19	103.78	2,031,615,377	68,658,481	10.47	103.50
561,780	0.04	108.47	7,752,433	561,780	0.04	107.81	8,314,213	561,780	0.04	107.25
△ 33,546,208	31.97	99.46	5,994,688,668	△ 160,752,828	31.13	97.39	6,002,833,464	8,144,796	30.94	100.14

資本の部

科目	年度	2				3				金 額 (円)
		金 額 (円)	対前年度比較 増 減 (円)	構成比 (%)	対前年 度比 (%)	金 額 (円)	対前年度比較 増 減 (円)	構成比 (%)	対前年 度比 (%)	
1 資 本 金		10,613,378,752	67,725,515	55.18	100.64	10,613,378,752	0	55.20	100.00	10,613,378,752
(1) 自己資本金		10,613,378,752	67,725,515	55.18	100.64	10,613,378,752	0	55.20	100.00	10,613,378,752
(2) 借入資本金		0	0	0.00	-	0	0	0.00	-	0
イ 企 業 債		0	0	0.00	-	0	0	0.00	-	0
2 剰 余 金		2,265,261,369	△ 16,953,923	11.77	99.26	2,426,413,334	161,151,965	12.62	107.11	2,515,525,287
(1) 資本剰余金		601,240,133	14,117,210	3.12	102.40	601,240,133	0	3.13	100.00	601,240,133
イ 工事負担金		601,040,133	14,117,210	3.12	102.41	601,040,133	0	3.13	100.00	601,040,133
ロ 受 贈 財 産 評 価 額		0	0	0.00	-	0	0	0.00	-	0
ハ 国庫補助金		0	0	0.00	-	0	0	0.00	-	0
ニ 工事寄附金		200,000	0	0.00	100.00	200,000	0	0.00	100.00	200,000
(2) 利益剰余金		1,664,021,236	△ 31,071,133	8.65	98.17	1,825,173,201	161,151,965	9.49	109.68	1,914,285,154
イ 減債積立金		200,770,374	0	1.04	100.00	200,770,374	0	1.04	100.00	361,922,339
ロ 建 設 改 良 積 立 金		1,426,596,480	219,153,736	7.42	118.15	1,463,250,862	36,654,382	7.61	102.57	1,463,250,862
ハ 当年度未処分 利 益 剰 余 金		36,654,382	△ 250,224,869	0.19	12.78	161,151,965	124,497,583	0.84	439.65	89,111,953
資 本 合 計		12,878,640,121	50,771,592	66.95	100.40	13,039,792,086	161,151,965	67.82	101.25	13,128,904,039
負債・資本合計		19,235,700,587	△ 100,352,781	100.00	99.48	19,228,779,790	△ 6,920,797	100.00	99.96	19,284,345,535

4			5				6			
対前年度比較 増 減 (円)	構成比 (%)	対前年 度比 (%)	金 額 (円)	対前年度比較 増 減 (円)	構成比 (%)	対前年 度比 (%)	金 額 (円)	対前年度比較 増 減 (円)	構成比 (%)	対前年 度比 (%)
0	55.04	100.00	10,613,378,752	0	55.11	100.00	10,613,378,752	0	54.71	100.00
0	55.04	100.00	10,613,378,752	0	55.11	100.00	10,613,378,752	0	54.71	100.00
0	0.00	-	0	0	0.00	-	0	0	0.00	-
0	0.00	-	0	0	0.00	-	0	0	0.00	-
89,111,953	13.04	103.67	2,648,905,039	133,379,752	13.76	105.30	2,783,100,306	134,195,267	14.35	105.07
0	3.12	100.00	601,240,133	0	3.12	100.00	601,240,133	0	3.10	100.00
0	3.12	100.00	601,040,133	0	3.12	100.00	601,040,133	0	3.10	100.00
0	0.00	-	0	0	0.00	-	0	0	0.00	-
0	0.00	-	0	0	0.00	-	0	0	0.00	-
0	0.00	100.00	200,000	0	0.00	100.00	200,000	0	0.00	100.00
89,111,953	9.92	104.88	2,047,664,906	133,379,752	10.64	106.97	2,181,860,173	134,195,267	11.25	106.55
161,151,965	1.87	180.27	451,034,292	89,111,953	2.34	124.62	584,414,044	133,379,752	3.01	129.57
0	7.59	100.00	1,463,250,862	0	7.60	100.00	1,286,044,914	△ 177,205,948	6.63	87.89
△ 72,040,012	0.46	55.30	133,379,752	44,267,799	0.70	149.68	311,401,215	178,021,463	1.61	233.47
89,111,953	68.08	100.68	13,262,283,791	133,379,752	68.87	101.02	13,396,479,058	134,195,267	69.06	101.01
55,565,745	100.00	100.29	19,256,972,459	△ 27,373,076	100.00	99.86	19,399,312,522	142,340,063	100.00	100.74

(6) 令和6年度 固定資産明細(消費税及び地方消費税抜き)

(ア) 有形固定資産明細書

資産の種類	年度当初現在高	当年度増加額	当年度減少額	年度末現在高
土地	148,128,634	0	0	148,128,634
建物	747,248,755	183,867,756	0	931,116,511
構築物	28,706,913,863	305,506,133	26,203,223	28,986,216,773
機械及び装置	4,945,721,545	179,998,006	129,023,343	4,996,696,208
車両運搬具	28,941,670	0	1,687,573	27,254,097
工具器具及び備品	13,800,098	0	0	13,800,098
建設仮勘定	152,524,168	130,970,000	48,227,862	235,266,306
合 計	34,743,278,733	800,341,895	205,142,001	35,338,478,627

(イ) 無形固定資産明細書

資産の種類	年度当初現在高	当年度増加額	当年度減少額	当年度減価償却額	年度末現在高	備 考
電話加入権	121,700	0	0	0	121,700	
商 標 権	56,080	0	0	14,020	42,060	「戸田の水来」 の商標登録
合 計	177,780	0	0	14,020	163,760	

(ウ) 投資明細書

資産の種類	年度当初現在高	当年度増加額	当年度減少額	年度末現在高	備 考
投 資 有 価 証 券	99,803,000	0	0	99,803,000	
合 計	99,803,000	0	0	99,803,000	

(エ) 預り有価証券等明細書

資産の種類	年度当初現在高	当年度増加額	当年度減少額	年度末現在高	備 考
出納取扱金融機関保証金	350,000	0	0	350,000	現金
収納取扱金融機関保証金	850,000	0	0	850,000	現金
合 計	1,200,000	0	0	1,200,000	

(単位：円)

減 価 償 却 累 計 額			年度末償却未済額	備 考
当年度増加額	当年度減少額	累 計		
0	0	0	148,128,634	
14,881,493	0	339,212,893	591,903,618	
557,635,489	11,743,189	14,931,346,819	14,054,869,954	
110,532,554	105,472,625	3,306,504,976	1,690,191,232	
2,996,990	1,603,194	21,933,868	5,320,229	
187,277	0	12,484,789	1,315,309	
0	0	0	235,266,306	
686,233,803	118,819,008	18,611,483,345	16,726,995,282	

(7) 企業債の明細

	年度	借入先	発行年月日	発行額
企業債	平成6	財政融資資金	平成7.3.27	184,000,000
	平成7	財政融資資金	平成8.3.14	321,600,000
	平成8	財政融資資金	平成9.3.25	475,800,000
	平成8	地方公共団体金融機構	平成9.3.26	156,000,000
	平成8	地方公共団体金融機構	平成9.3.26	161,200,000
	平成9	財政融資資金	平成10.3.25	1,057,300,000
	平成9	地方公共団体金融機構	平成10.3.25	530,800,000
	平成9	地方公共団体金融機構	平成10.3.25	111,900,000
	平成10	地方公共団体金融機構	平成11.3.24	135,300,000
	平成10	地方公共団体金融機構	平成11.3.24	142,800,000
	平成10	財政融資資金	平成11.3.25	421,900,000
	平成11	地方公共団体金融機構	平成12.3.22	123,800,000
	平成11	地方公共団体金融機構	平成12.3.22	89,200,000
	平成11	財政融資資金	平成12.3.24	337,000,000
	平成12	地方公共団体金融機構	平成13.3.22	117,700,000
	平成12	地方公共団体金融機構	平成13.3.22	163,600,000
	平成12	財政融資資金	平成13.3.26	318,700,000
	平成13	地方公共団体金融機構	平成14.3.22	262,600,000
	平成13	財政融資資金	平成14.3.25	167,400,000
	平成14	財政融資資金	平成15.3.25	144,500,000
	平成14	地方公共団体金融機構	平成15.3.25	255,500,000
	平成15	地方公共団体金融機構	平成16.3.23	159,900,000
	平成15	財政融資資金	平成16.3.25	160,100,000
	平成16	地方公共団体金融機構	平成17.3.23	126,200,000
	平成16	財政融資資金	平成17.3.25	123,800,000
	平成17	地方公共団体金融機構	平成18.3.23	110,300,000
	平成17	財政融資資金	平成18.3.27	89,700,000
	平成18	地方公共団体金融機構	平成19.3.23	37,500,000
	平成18	財政融資資金	平成19.3.26	112,500,000
	平成29	地方公共団体金融機構	平成30.3.29	120,000,000
	平成30	地方公共団体金融機構	平成31.3.28	280,000,000
	平成30	地方公共団体金融機構	平成31.3.28	44,000,000
	令和元	地方公共団体金融機構	令和2.3.30	186,300,000
	令和元	地方公共団体金融機構	令和2.7.2	76,900,000
	令和2	地方公共団体金融機構	令和3.3.30	221,800,000
	令和2	地方公共団体金融機構	令和3.3.30	76,000,000
	令和3	地方公共団体金融機構	令和3.10.28	74,000,000
	令和3	地方公共団体金融機構	令和3.12.23	71,400,000
	令和3	地方公共団体金融機構	令和4.3.30	116,000,000
	令和4	地方公共団体金融機構	令和5.3.30	117,800,000
	令和4	地方公共団体金融機構	令和5.3.30	105,600,000
	令和4	地方公共団体金融機構	令和5.3.30	4,500,000
	令和4	地方公共団体金融機構	令和5.3.30	20,900,000
	令和5	地方公共団体金融機構	令和6.3.28	124,200,000
	令和5	地方公共団体金融機構	令和6.3.28	14,400,000
	令和5	地方公共団体金融機構	令和6.3.28	52,600,000
	令和5	埼玉縣信用金庫	令和6.3.28	108,400,000
	令和6	地方公共団体金融機構	令和7.3.27	5,500,000
	令和6	埼玉りそな銀行	令和7.3.27	16,700,000
	合 計			8,435,600,000

(単位:円)

償 還 高		未償還残高	利率(%)	償還終期
当年度償還高	償還高累計			
12,101,465	184,000,000	0	4.65	令和7.3.1
17,689,347	303,349,051	18,250,949	3.15	令和8.3.1
24,634,751	424,427,108	51,372,892	2.80	令和9.3.1
9,142,192	156,000,000	0	2.90	令和7.3.20
9,401,626	161,200,000	0	2.85	令和7.3.20
50,465,581	899,420,776	157,879,224	2.10	令和10.3.1
28,422,470	501,748,796	29,051,204	2.20	令和8.3.20
5,965,083	105,805,978	6,094,022	2.15	令和8.3.20
7,031,726	120,788,088	14,511,912	2.10	令和9.3.20
7,421,512	127,483,659	15,316,341	2.10	令和9.3.20
19,721,227	338,763,072	83,136,928	2.10	令和11.3.1
6,256,875	104,264,634	19,535,366	2.00	令和10.3.20
4,508,185	75,124,437	14,075,563	2.00	令和10.3.20
15,336,505	255,567,710	81,432,290	2.00	令和12.3.1
5,725,017	93,805,715	23,894,285	1.70	令和11.3.20
7,932,935	130,531,974	33,068,026	1.65	令和11.3.20
13,934,921	230,261,711	88,438,289	1.60	令和13.3.1
12,882,981	193,782,134	68,817,866	2.20	令和12.3.20
7,377,934	110,976,788	56,423,212	2.20	令和14.3.1
6,040,830	93,481,043	51,018,957	1.20	令和15.3.1
11,808,583	181,343,057	74,156,943	1.30	令和13.3.20
7,439,776	103,689,287	56,210,713	1.90	令和14.3.20
6,728,479	93,119,825	66,980,175	2.00	令和16.3.1
5,786,124	75,290,131	50,909,869	2.10	令和15.3.20
5,105,158	66,429,281	57,370,719	2.10	令和17.3.1
4,947,159	61,052,377	49,247,623	2.00	令和16.3.20
3,622,501	44,432,748	45,267,252	2.10	令和18.3.1
1,648,976	18,969,147	18,530,853	2.10	令和17.3.20
4,449,343	51,183,420	61,316,580	2.10	令和19.3.1
4,489,681	8,952,545	111,047,455	0.60	令和30.3.20
10,541,716	10,541,716	269,458,284	0.50	令和31.3.20
2,892,465	2,892,465	41,107,535	0.20	令和21.3.20
0	0	186,300,000	0.30	令和32.3.20
0	0	76,900,000	0.40	令和32.3.20
0	0	221,800,000	0.50	令和33.3.20
0	0	76,000,000	0.30	令和23.3.20
0	0	74,000,000	0.50	令和33.9.20
0	0	71,400,000	0.50	令和33.9.20
0	0	116,000,000	0.70	令和34.3.20
12,880,654	12,880,654	104,919,346	0.40	令和15.3.20
0	0	105,600,000	1.30	令和35.3.20
492,045	492,045	4,007,955	0.40	令和15.3.20
0	0	20,900,000	1.30	令和35.3.20
0	0	124,200,000	1.40	令和36.3.20
0	0	14,400,000	0.80	令和21.3.20
0	0	52,600,000	0.50	令和16.3.20
0	0	108,400,000	0.423	令和16.3.20
0	0	5,500,000	2.10	令和37.3.20
0	0	16,700,000	1.348	令和17.3.20
354,825,823	5,342,051,372	3,093,548,628		

(8) 年度別性質別費用構成比較(消費税及び地方消費税抜き)

科目	年度	元		2		3		4	
		金 額(円)	構成比	金 額(円)	構成比	金 額(円)	構成比	金 額(円)	構成比
職員給与費	給 料	49,012,570	2.22%	51,907,654	2.35%	54,922,546	2.42%	51,368,222	2.22%
	手 当	32,713,972	1.48%	34,870,111	1.58%	34,294,318	1.51%	31,610,866	1.37%
	法定福利費	23,100,399	1.05%	28,000,307	1.27%	27,487,044	1.21%	23,020,164	1.00%
	計	104,826,941	4.75%	114,778,072	5.20%	116,703,908	5.14%	105,999,252	4.59%
支 払 利 息		87,115,209	3.95%	74,282,629	3.37%	63,729,041	2.81%	53,944,420	2.34%
減価償却費		699,128,400	31.71%	710,752,009	32.22%	720,297,757	31.78%	718,379,808	31.13%
動 力 費		51,053,740	2.32%	49,736,634	2.26%	49,056,317	2.17%	73,016,799	3.16%
修 繕 費		20,073,842	0.91%	28,712,097	1.30%	31,136,318	1.37%	59,743,928	2.59%
薬 品 費		0	0.00%	0	0.00%	0	0.00%	0	0.00%
受 水 費		799,707,445	36.27%	799,353,137	36.24%	832,226,153	36.72%	811,993,138	35.18%
委 託 料		340,657,217	15.45%	324,566,832	14.71%	373,612,959	16.48%	386,568,035	16.75%
材 料 費		0	0.00%	0	0.00%	0	0.00%	0	0.00%
路面復旧費		0	0.00%	0	0.00%	0	0.00%	0	0.00%
その他費用		102,234,253	4.64%	103,616,879	4.70%	79,923,233	3.53%	98,312,426	4.26%
費用合計		2,204,797,047	100.00%	2,205,798,289	100.00%	2,266,685,686	100.00%	2,307,957,806	100.00%

(9) 年度別水道料金原価比較(消費税及び地方消費税抜き)

年 度		元		2		3		4	
有 収 水 量		15,048,390 m ³		15,447,615 m ³		15,381,123 m ³		15,085,053 m ³	
1 m ³ 当 た り		原価(円)	構成比	原価(円)	構成比	原価(円)	構成比	原価(円)	構成比
部 門 別 原 価	原 水 及 び 浄 水 費	65.41	46.56%	64.40	47.04%	69.29	49.03%	72.94	49.63%
	配 水 及 び 給 水 費	10.77	7.67%	8.87	6.48%	9.70	6.86%	10.58	7.20%
	業 務 費	8.40	5.98%	7.89	5.76%	7.92	5.60%	8.31	5.65%
	総 係 費	6.41	4.56%	7.14	5.22%	7.72	5.46%	7.59	5.17%
	減 価 償 却 費	40.45	28.80%	40.13	29.32%	40.80	28.87%	41.59	28.30%
	そ の 他 営 業 費 用	3.25	2.31%	3.66	2.67%	1.75	1.24%	2.37	1.61%
	営 業 外 費 用	5.79	4.12%	4.81	3.51%	4.15	2.94%	3.58	2.44%
部 門 別 原 価 計		140.48	100.00%	136.90	100.00%	141.33	100.00%	146.96	100.00%
性 質 別 原 価	職 員 給 与 費	6.97	4.96%	7.43	5.43%	7.59	5.37%	7.03	4.78%
	支 払 利 息	5.79	4.12%	4.81	3.51%	4.14	2.93%	3.57	2.43%
	減 価 償 却 費	40.45	28.79%	40.13	29.31%	40.80	28.87%	41.59	28.30%
	動 力 費	3.39	2.41%	3.22	2.35%	3.19	2.26%	4.84	3.29%
	修 繕 費	1.33	0.95%	1.86	1.36%	2.02	1.43%	3.96	2.70%
	薬 品 費	0.00	0.00%	0.00	0.00%	0.00	0.00%	0.00	0.00%
	受 水 費	53.14	37.83%	51.75	37.80%	54.11	38.29%	53.83	36.63%
	委 託 料	22.64	16.12%	21.01	15.35%	24.29	17.19%	25.63	17.44%
	材 料 費	0.00	0.00%	0.00	0.00%	0.00	0.00%	0.00	0.00%
	路 面 復 旧 費	0.00	0.00%	0.00	0.00%	0.00	0.00%	0.00	0.00%
	そ の 他 費 用	6.77	4.82%	6.69	4.89%	5.19	3.66%	6.51	4.43%
性 質 別 原 価 計		140.48	100.00%	136.90	100.00%	141.33	100.00%	146.96	100.00%
供 給 単 価		133.43	-	119.46	-	130.52	-	119.62	-

5		6		す う 勢 比 率					
金 額(円)	構成比	金 額(円)	構成比	元	2	3	4	5	6
55,292,143	2.48%	65,665,639	2.88%	100.00%	105.91%	112.06%	104.81%	112.81%	133.98%
33,871,677	1.52%	52,133,702	2.29%	100.00%	106.59%	104.83%	96.63%	103.54%	159.36%
25,358,798	1.14%	27,792,721	1.22%	100.00%	121.21%	118.99%	99.65%	109.78%	120.31%
114,522,618	5.14%	145,592,062	6.39%	100.00%	109.49%	111.33%	101.12%	109.25%	138.89%
47,232,161	2.12%	41,823,960	1.84%	100.00%	85.27%	73.15%	61.92%	54.22%	48.01%
697,653,292	31.33%	686,247,823	30.13%	100.00%	101.66%	103.03%	102.75%	99.79%	98.16%
59,048,621	2.65%	63,103,585	2.77%	100.00%	97.42%	96.09%	143.02%	115.66%	123.60%
11,716,334	0.53%	29,838,006	1.31%	100.00%	143.03%	155.11%	297.62%	58.37%	148.64%
0	0.00%	0	0.00%	—	—	—	—	—	—
790,179,177	35.48%	786,639,924	34.54%	100.00%	99.96%	104.07%	101.54%	98.81%	98.37%
417,825,886	18.76%	428,946,249	18.83%	100.00%	95.28%	109.67%	113.48%	122.65%	125.92%
0	0.00%	0	0.00%	—	—	—	—	—	—
0	0.00%	0	0.00%	—	—	—	—	—	—
88,819,141	3.99%	95,317,625	4.19%	100.00%	101.35%	78.18%	96.16%	86.88%	93.23%
2,226,997,230	100.00%	2,277,509,234	100.00%	100.00%	100.05%	102.81%	104.68%	101.01%	103.30%

5		6	
15,034,431 m ³		14,961,540 m ³	
原価(円)	構成比	原価(円)	構成比
68.07	47.94%	70.03	48.05%
11.92	8.39%	12.30	8.44%
9.01	6.34%	10.07	6.91%
7.65	5.39%	8.60	5.90%
40.28	28.37%	39.41	27.04%
1.92	1.35%	2.54	1.74%
3.15	2.22%	2.80	1.92%
142.00	100.00%	145.75	100.00%
7.62	5.37%	9.73	6.68%
3.14	2.21%	2.79	1.91%
40.28	28.37%	39.41	27.04%
3.93	2.77%	4.22	2.90%
0.78	0.55%	1.99	1.36%
0.00	0.00%	0.00	0.00%
52.56	37.01%	52.57	36.07%
27.79	19.57%	28.67	19.67%
0.00	0.00%	0.00	0.00%
0.00	0.00%	0.00	0.00%
5.90	4.15%	6.37	4.37%
142.00	100.00%	145.75	100.00%
132.15	—	132.82	—

(10) 年度別経営分析

項 目		2	3	4	5	6	備 考
1	負 荷 率 (%)	94.7	94.6	92.9	94.4	94.5	↗
2	施 設 利 用 率 (%)	72.4	70.6	68.8	69.0	68.5	↗
3	最 大 稼 働 率 (%)	76.5	74.6	74.1	73.1	72.6	↗
4	配 水 管 使 用 効 率 (m³/m)	52.1	50.6	49.3	52.6	49.0	↗
5	固 定 資 産 使 用 効 率 (m³/万円)	9.9	9.7	9.6	9.6	9.5	↗
6	有 収 率 (%)	91.6	93.6	94.2	93.3	93.7	↗
7	供 給 単 価 (円/m³)	119.46	130.52	119.62	132.15	132.82	↗
8	給 水 原 価 (円/m³)	136.90	141.33	146.96	142.00	145.75	↘
9	料 金 回 収 率 (%)	87.3	92.4	81.4	93.1	91.1	↗
職 当 員 た 一 人 り	10 給 水 人 口 (人)	8,291	8,306	8,870	8,874	7,483	↗
	11 有 収 水 量 (m³)	908,683	904,772	942,816	939,652	787,449	↗
	12 営 業 収 益 (千円)	125,883	135,498	142,052	139,790	121,126	↗
13	営業収益に対する職員給与費の割合 (%)	5.36	5.07	4.66	5.12	6.33	↘
構 成 比 率	14 固 定 資 産 構 成 比 率 (%)	94.2	91.4	87.0	87.2	86.7	↘
	15 固 定 負 債 構 成 比 率 (%)	18.3	17.6	17.0	16.6	14.8	↘
	16 自 己 資 本 構 成 比 率 (%)	78.3	80.9	79.4	80.2	80.2	↗
財 務 比 率	17 固 定 資 産 対 長 期 資 本 比 率 (%)	97.6	92.7	90.3	90.1	91.4	↘
	18 固 定 比 率 (%)	120.3	112.9	109.6	108.8	108.2	↘
	19 流 動 比 率 (%)	168.2	266.0	358.1	396.7	261.9	↗
	20 当 座 比 率 (%)	162.9	253.8	344.0	394.8	260.6	↗
	21 現 金 比 率 (%)	109.6	193.4	289.6	338.4	220.8	↗
	22 不 良 債 務 比 率 (%)	—	—	—	—	—	↘
回 転 率	23 自 己 資 本 回 転 率 (回)	0.14	0.15	0.16	0.15	0.15	↗
	24 固 定 資 産 回 転 率 (回)	0.12	0.13	0.13	0.14	0.14	↗
	25 流 動 資 産 回 転 率 (回)	1.94	1.66	1.09	0.90	0.92	↗
	26 未 収 金 回 転 率 (回)	5.80	6.27	5.97	6.10	6.18	↗
	27 減 価 償 却 率 (%)	4.0	4.2	4.2	4.1	4.0	↘
収 益 率	28 総収益対総費用比率 (%)	100.29	107.11	103.86	105.99	105.89	↗
	29 営業費用に対する営業収益比率 (%)	100.4	104.6	100.8	102.6	103.0	↗
	30 総 資 本 利 益 率 (%)	0.19	0.84	0.68	1.01	1.01	↗
そ の 他	31 利 子 負 担 率 (%)	2.0	1.8	1.6	1.4	1.4	↘
	32 企業債償還元金対減価償却比率 (%)	58.1	56.8	50.2	50.1	51.7	↘
	対 33 企業債償還元金 (%)	20.4	18.5	18.2	16.0	16.2	↘
	料 34 企業債利息 (%)	3.7	2.9	2.7	2.2	1.9	↘
	金 35 企業債元利償還金 (%)	24.0	21.4	20.9	18.1	18.1	↘
	入 36 職員給与費 (%)	5.7	5.3	5.3	5.2	6.7	↘
	比 37 累積欠損金比率 (%)	—	—	—	—	—	↘
	率 38 職員1人当たり有形固定資産 (千円)	744,108	733,442	758,266	759,055	696,958	↗

※ 備考欄の ↗ 印は、数値が高いほど良いことを示し、↘ 印は、数値が低いほど良いことを示す。

算	式
(一日平均給水量 ÷ 一日最大給水量) × 100	
(一日平均給水量 ÷ 一日配水能力) × 100	
(一日最大給水量 ÷ 一日配水能力) × 100	
年間総給水量 ÷ 導・送配水管延長	
(年間総給水量 ÷ 有形固定資産) × 10,000	
(年間総有収水量 ÷ 年間総給水量) × 100	
給水収益 ÷ 年間総有収水量	
[経常費用－(受託工事費 ＋ 材料及び不用品の売却原価 ＋ 附帯事業費)－長期前受金戻入] ÷ 年間総有収水量	
供給単価 ÷ 給水原価 × 100	
現在給水人口 ÷ 損益勘定所属職員数	
年間総有収水量 ÷ 損益勘定所属職員数	
(営業収益 ÷ 損益勘定所属職員数) ÷ 1,000	
(職員給与費 ÷ 営業収益) × 100	
[固定資産 ÷ (固定資産 ＋ 流動資産 ＋ 繰延資産)] × 100	
[固定負債 ÷ 負債資本合計] × 100	
[(資本金 ＋ 剰余金 ＋ 評価差額等 ＋ 繰延収益) ÷ 負債資本合計] × 100	
[固定資産 ÷ (資本金 ＋ 剰余金 ＋ 評価差額等 ＋ 固定負債 ＋ 繰延収益)] × 100	
[固定資産 ÷ (資本金 ＋ 剰余金 ＋ 評価差額等 ＋ 繰延収益)] × 100	
(流動資産 ÷ 流動負債) × 100	
【[現金預金 ＋ (未収金 － 貸倒引当金)] ÷ 流動負債】 × 100	
(現金預金 ÷ 流動負債) × 100	
【(流動負債 － 建設改良費等の財源に充てた企業債・長期借入金 － PFI法に基づく事業に係る建設事業費等のリース債務) － (流動資産 － 翌年度繰越財源) ÷ (営業収益 － 受託工事収益)] × 100	
(営業収益 － 受託工事収益) ÷ [(期首自己資本 ＋ 期末自己資本) × 1/2]	
(営業収益 － 受託工事収益) ÷ [(期首固定資産 ＋ 期末固定資産) × 1/2]	
(営業収益 － 受託工事収益) ÷ [(期首流動資産 ＋ 期末流動資産) × 1/2]	
(営業収益 － 受託工事収益) ÷ [(期首未収金 ＋ 期末未収金) × 1/2]	
[当年度減価償却費 ÷ (有形固定資産 ＋ 無形固定資産 － 土地 － 建設仮勘定 ＋ 当年度減価償却費)] × 100	
(総収益 ÷ 総費用) × 100	
[(営業収益 － 受託工事収益) ÷ (営業費用 － 受託工事費用)] × 100	
【当年度純利益 ÷ [(期首総資本 ＋ 期末総資本) × 1/2]] × 100	
【(支払利息＋企業債取扱諸費) ÷ [建設改良の財源に充てるための企業債・長期借入金＋その他の企業債・長期借入金＋一時借入金]] × 100	
(建設改良のための企業債償還元金 ÷ 当年度減価償却費) × 100	
(建設改良のための企業債償還元金 ÷ 料金収入) × 100	
(企業債利息 ÷ 料金収入) × 100	
(建設改良のための企業債元利償還元金 ÷ 料金収入) × 100	
(職員給与費 ÷ 料金収入) × 100	
[累積欠損金 ÷ (営業収益 － 受託工事収益)] × 100	
{期末有形固定資産 ÷ (損益勘定所属職員数 ＋ 資本勘定所属職員数)} ÷ 1,000	

(11) 年度別料金収入と企業債元利償還金比較(消費税及び地方消費税抜き)

年度 区分		2 (円)	3 (円)	4 (円)	5 (円)	6 (円)
水道料金収入(A)		1,845,433,030	2,007,611,045	1,804,431,147	1,986,816,310	1,987,120,442
企業債	企業債償還元金(B)	413,283,208	408,884,019	360,887,222	349,224,655	354,825,823
	企業債利息(C)	74,282,629	63,729,041	53,944,420	47,232,161	41,823,960
	計(D)	487,565,837	472,613,060	414,831,642	396,456,816	396,649,783
比較	(B) / (A)	22.4%	20.4%	20.0%	17.6%	17.9%
	(C) / (A)	4.0%	3.2%	3.0%	2.4%	2.1%
	(D) / (A)	26.4%	23.5%	23.0%	20.0%	20.0%

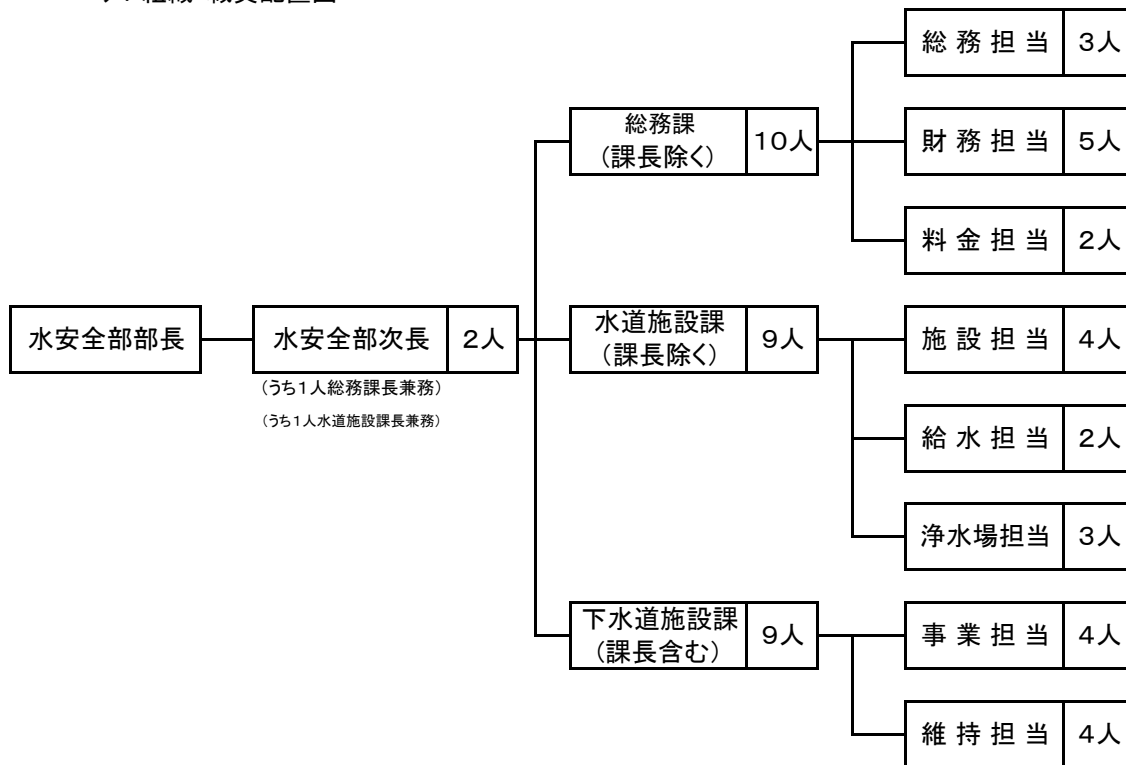
(12) 年度別減価償却費と企業債償還元金比較(消費税及び地方消費税抜き)

年度 区分		2 (円)	3 (円)	4 (円)	5 (円)	6 (円)
減価償却費(A)		710,752,009	720,297,757	718,379,808	697,653,292	686,247,823
企業債償還元金(B)		413,283,208	408,884,019	360,887,222	349,224,655	354,825,823
率(B) / (A)		58.1%	56.8%	50.2%	50.1%	51.7%

7. 組織及び職員

(1) 組織図並びに職員配置図

ア. 組織・職員配置図



イ. 職名別職員配置表

職名	部長	次長	課長	主幹	副主幹	主査	主任	主事	技師	技師補	合計
人数	1	2	1	4	4	3	13	1	2	0	31

(2) 職員数及び組織の変遷

課名	年度 担当	30	元	2	3	4	5
総務課	総務担当	4	4	5	5	4	4
	水道業務担当	2	3	3	3	3	3
	下水道業務担当	3	3	2	2	3	3
	料金担当	2	2	2	2	2	2
水道施設課	施設担当	7	6	6	6	6	6
	給水担当	2	3	2	2	2	2
	浄水場担当	2	2	3	3	3	3
下水道施設課	事業担当	4	5	5	5	5	5
	維持担当	5	4	4	4	4	4
合計		31	32	32	32	32	32

課名	年度 担当	6
総務課	総務担当	5
	財務担当	5
	料金担当	2
水道施設課	施設担当	5
	給水担当	2
	浄水場担当	3
下水道施設課	事業担当	4
	維持担当	5
合計		31

※ 令和6年度

1. 「総務担当」には、部長、水安全部次長(総務課長兼務)を含む。
2. 「施設担当」には、水安全部次長(水道施設課長兼務)を含む。
3. 「事業担当」には、下水道施設課長を含む。
4. 組織改正により水道業務担当と下水道業務担当を財務担当に変更。
5. 令和7年3月31日現在。

(3) 事務分掌

総務課

- (1) 条例、規則及び規程に関すること。
- (2) 公示に関すること。
- (3) 公印の管理に関すること。
- (4) 事業計画及び実施計画の調整に関すること。
- (5) 予算及び決算に関すること。
- (6) 上下水道事業経営審議会に関すること。
- (7) 指名業者選定に関すること。
- (8) 物品、工事及び委託業務の入札に関すること。
- (9) 広報に関すること。
- (10) 職員の人事、給与、服務及び研修に関すること。
- (11) 職員の福利厚生及び保健衛生に関すること。
- (12) 資金計画に関すること。
- (13) 収入及び支出の審査及び記録に関すること。
- (14) 金銭の出納保管に関すること。
- (15) 貯蔵品の出納保管及び処分に関すること。
- (16) 出納取扱金融機関及び収納取扱金融機関に関すること。
- (17) 資産の管理及び保険に関すること。
- (18) 消費税の申告に関すること。
- (19) 使用水量の計量及び水道料金に関すること。

- (20) 給水の休止、再開及び停止等に関する事。
- (21) 下水道使用料に関する事。
- (22) 下水道受益者負担金に関する事。
- (23) 流域下水道事業の建設・維持管理負担金に関する事。
- (24) 他の課の所管に属さない事。

水道施設課

- (１) 水道施設の工事計画及び実施等に関すること。
- (２) 導配給水管の維持管理に関すること。
- (３) 占用の申請及び更新に関すること。
- (４) 給水申込みその他諸届の受付処理に関すること。
- (５) 水道メーターの交換及び検査に関すること。
- (６) 指定給水装置工事事業者に関すること。
- (７) 特定住宅に関すること。
- (８) 給水装置に関すること。
- (９) 取水、浄水及び配水に関すること。
- (10) 水質に関すること。

下水道施設課

- (１) 下水道事業の普及及び促進に関すること。
- (２) 下水道事業の計画及び認可に関すること。
- (３) 下水道工事に関すること。
- (４) 下水道管路施設の維持管理に関すること。
- (５) ポンプ場及び排水施設の維持管理に関すること。
- (６) 除害施設の調査及び指導並びに下水排水の水質に関すること。
- (７) 下水道排水設備工事責任技術者及び下水道排水設備指定工事店に関すること。
- (８) 下水道台帳の整備に関すること。
- (９) 排水設備に係る指導調整、検査、供用開始手続等に関すること。

8. その他

(1) 水道料金体系の推移(消費税及び地方消費税抜き)

更新年月日	昭 和 30 ・ 4 ・ 1				昭 和 33 ・ 4 ・ 1			
料	1. メーター使用料(1ヵ月)				1. メーター使用料(1ヵ月)			
	口 径		使 用 料 (円)		口 径		使 用 料 (円)	
	13 mm		20		13 mm		30	
	20 mm		25		20 mm		60	
	25 mm		30		25 mm		60	
	40 mm		70		40 mm		230	
	50 mm		-		50 mm		600	
	75 mm		-		75 mm		600	
	100 mm		-		100 mm		600	
	150 mm		-		150 mm		1,500	
金	2. 水道料金(1ヵ月)				2. 水道料金(1ヵ月)			
	用 途 別	基本水量 (m ³)	基本料金 (円)	超過料金 (円/m ³)	用 途 別	基本水量 (m ³)	基本料金 (円)	超過料金 (円/m ³)
	家 事 用	8	132	17	家 事 用	8	150	20
	官公署、学校、病院、会社用	20	330	17	官公署、学校、病院、会社用	20	380	20
	工 場、その 他 大 口 用	20	385	22	工 場、その 他 大 口 用	20	385	22
	特 殊 営 業 用	20	550	33	特 殊 営 業 用	20	550	33
	湯 屋 営 業 用	100	1,100	11	湯 屋 営 業 用	100	1,500	15
	共 用 栓	8	110	15	共 用 栓	10	150	15
等	※ 本市水道事業は、川口市より水道水の供給を受け 発足。このために料金は、川口市の料金に10%上乗 せした料金表を採用した。				※ 市独自の料金表が設定された。			

[illegible]

(2) 分担金及び加入金の推移(消費税及び地方消費税抜き)

(単位：円)

口 径	昭和43・4・1	昭和50・11・1	昭和56・4・1	平成8・4・1
13 mm	5,000	70,000	90,000	100,000
20 mm	7,500	100,000	120,000	160,000
25 mm	10,000	170,000	250,000	400,000
40 mm	20,000	520,000	1,300,000	1,300,000
50 mm	30,000	880,000	2,000,000	2,200,000
75 mm	70,000	1,980,000	5,000,000	5,500,000
100 mm	100,000	3,990,000	8,000,000	10,430,000
150 mm	—	10,750,000	18,000,000	22,600,000
200 mm	—	管理者が定める。	管理者が定める。	管理者が定める。

(3) 手数料

・新たに指定を受ける事業者

20,000円

区 分	設 計 審 査	工 事 検 査
メーター口径25mm以下	2,000 円	2,500 円
メーター口径40mm以上50mm以下	3,000 円	5,000 円
メーター口径75mm以上	5,000 円	10,000 円

水道使用料根拠法令

○戸田市水道事業給水条例(抜粋)

(料金の支払義務)

第 22 条 水道料金(以下「料金」という。)は、水道の利用者から徴収する。

- 2 共用給水装置によって水道を利用する者は、料金の納入について連帯責任を負うものとする。

(料金)

第 23 条 料金は、次の各項に定めるものを除くほか、次の表に掲げる区分により 1 月につき算定した基本料金と従量料金の合計額に 100 分の 110 を乗じて得た額とする。

P80 表 : (1)水道料金体系の推移 参照

- 2 公衆浴場営業に利用する場合の料金は、次の区分により 1 月につき算定した基本料金と従量料金の合計額に 100 分の 110 を乗じて得た額とする。

P80 表 : (1)水道料金体系の推移 参照

- 3 臨時に水道を利用する場合の料金は、1 立方メートルにつき 350 円として算定した額に 100 分の 110 を乗じて得た額とする。

分担金・加入金根拠法令

○戸田市水道事業給水条例(抜粋)

(新設等の費用負担)

第 6 条 給水装置の新設、改造、修繕又は撤去に要する費用は、当該給水装置を新設、改造、修繕又は撤去する者の負担とする。ただし、管理者が特に必要があると認めたものについては、市においてその費用を負担することができる。

- 2 給水装置の新設又は改造(水道メーター(以下「メーター」という。)の口径を増す場合に限る。)の申込みをした者は、次の表に掲げる区分による額にそれぞれ 100 分の 110 を乗じて得た額を分担金として管理者に納付しなければならない。ただし、改造する場合の分担金の額は、新口径に係る分担金の額と旧口径に係る分担金の額との差額とする。

P84 表 : (2)分担金及び加入金の推移 参照

- 3 管理者が別に定める特定住宅(以下「特定住宅」という。)の受水槽以下の装置の新設又は改造については、給水装置の分担金にかえて、メーター数に応じた水道利用加入金を管理者に納付しなければならない。なお、この場合における額の算定は前項の規定を準用する。

手数料根拠法令

○戸田市水道事業給水条例(抜粋)

(手数料)

第 30 条 手数料は、次の各号により申込者から申込みの際これを徴収する。ただし、管理者が特別の理由があると認めたときは、申込者から申込後徴収することができる。

P84 表:(3)手数料 参照

- (5) 第 33 条第 2 項の工事の確認 1 件 5,000 円
- (6) 量水器の試験の依頼を受け、その結果異状を認めなかったとき。
 - ア メーター口径 40 ミリメートル以下 1 個 1 回 500 円
 - イ メーター口径 50 ミリメートル以上 1 個 1 回 1,000 円
- (7) 水道料金納入証明 1 件 200 円
- (8) その他の証明 1 件 200 円

(4) 水道関連団体等一覧

施設名・団体名	所在地	電 話
埼玉県企業局水道企画課	さいたま市浦和区高砂3-14-21	048 - 830 - 7055
さいたま市水道局	さいたま市浦和区常盤6-14-16	048 - 714 - 3076
川口市上下水道局	川口市青木5-13-1	048 - 258 - 4132
蕨市水道部	蕨市中央2-10-6	048 - 431 - 3507
戸田市水道協同組合	戸田市上戸田1-5-10	048 - 443 - 9382

(5) 避難所等一覧

(戸田市危機管理防災課:避難所・避難場所一覧より抜粋)

施設名	避難場所	備蓄倉庫	井戸	貯水槽	所在地	電 話
1 喜沢小学校	■	◇	○		喜沢1-48-6	442 - 6383
2 喜沢中学校	■	◇	○		喜沢南1-6-29	444 - 6400
3 戸田第二小学校	■	◇	○	◎	喜沢南2-2-37	442 - 2675
4 戸田東小学校	■	◇	○		下戸田1-11-15	442 - 3911
5 戸田東中学校	■	◇	○		下戸田1-11-15	442 - 5844
6 東部福祉センター		◇			下前1-2-20	443 - 1021
7 心身障害者福祉センター		◇	○		川岸2-4-8	445 - 1828
8 児童センター こどもの国		◇			本町1-17-7	443 - 2387
9 戸田南小学校	■	◇	○		本町4-8-2	442 - 6384
10 戸田中学校	■	◇	○		本町5-8-46	442 - 2627
11 戸田公園管理事務所		◇	○	◎	戸田公園5-27	442 - 2424
12 戸田公園自由広場					戸田公園6	—
13 埼玉県戸田第一艇庫					戸田公園4-2	442 - 2424
14 上戸田地域交流センター(あいパル)		◇			上戸田2-21-1	441 - 6551
15 戸田第一小学校	■	◇	○	◎	上戸田3-7-5	442 - 2268
16 戸田市文化会館					上戸田4-8-1	445 - 1311
17 新曽小学校	■	◇	○		新曽南2-13-8	442 - 2774
18 戸田翔陽高等学校	■				大字新曽1093	442 - 4963
19 新曽北小学校	■	◇	○		大字新曽1367	442 - 3849
20 戸田市スポーツセンター	■	◇	○	◎	大字新曽1286	443 - 3523
21 新曽福祉センター		◇	○		大字新曽1395	445 - 1811
22 新曽中学校	■	◇	○		大字新曽1448	443 - 4512
23 芦原小学校	■	◇	○		大字新曽1961	420 - 2226
24 児童センタープリムローズ					笹目2-19-14	422 - 1033
25 笹目東小学校	■	◇	○		笹目3-17-12	421 - 6674
26 惣右衛門公園					笹目1-38	—
27 笹目中学校	■	◇	○	◎	笹目4-38-1	421 - 1462
28 笹目小学校	■	◇	○		笹目6-9-1	421 - 3524
29 笹目公園					笹目7-1	—
30 美女木小学校	■	◇	○		美女木2-33-1	421 - 1037
31 新田公園					美女木3-1	—
32 南稜高等学校	■	◇		◎	美女木4-23-4	421 - 1211
33 西部福祉センター		◇	○		美女木5-2-16	421 - 3024
34 美笹中学校	■	◇	○	◎	美女木5-12-6	421 - 3011
35 美谷本小学校	■	◇	○		美女木7-11-3	421 - 3010
36 笹目コミュニティセンター	福祉避難所				笹目3-12-1	422 - 9988
37 福祉保健センター	福祉避難所				大字上戸田5番地の6	446 - 6484
38 埼玉県立戸田かけはし高等特別支援学校	福祉避難所				新曽1093-1	299 - 7919

※■印は「指定緊急避難場所」との兼用施設

(6) 指定給水装置工事事業者(上水道)一覧表

令和7年3月31日現在

【下戸田地区】

(株)浅倉水道戸田営業所	048-432-0353
(有)林設備	048-441-6767
(株)エコモ	048-229-2551
(株)ディー・ライト	048-434-5451

【上戸田地区】

(有)池田水道設備工業	048-442-3573
榎本水道工事店	048-441-7198
小林設備工業(株)戸田支店	048-443-7849
(有)大山設備	048-443-8567

【新曽地区】

(有)小山水道工業所	048-441-3194
(有)長栄設備	048-442-7261
小山土木建設(株)	048-442-5182
(有)埼京住建	048-442-4649
(株)千代峯商店	048-441-4432
ダイコウ技研(株)	048-444-4130

【笹目地区】

三協建設工業(株)	048-421-2345
(株)市村設備機器	048-421-4137
(株)えぐち	048-421-3665
(有)水巧舎	048-422-4666
大東建設(株)	048-421-5146
(株)ユニオン	048-422-9068
(株)SKサービス	048-422-6748

【美女木地区】

(株)栗原水道	048-421-4395
大澤建設(株)	048-421-9613
(株)市ヶ谷組	048-421-4695

【その他の地区】

三登建設(株)	03-5994-3988	(有)浅倉ポンプ店	048-296-1986
(株)良松	048-666-1200	(有)芝川興業	048-252-1078
(株)太陽商工	048-878-1905	(株)宮設備	048-871-5318
(株)グレイト	03-6383-0170	(有)小原設備工業	048-487-8976
(有)高野工業	048-852-9111	埼玉水道センター	048-290-7866
笛木水道(株)	048-251-5732	アサヒ住建(株)	048-624-4249
(有)フタバ設備	048-294-1051	(有)萩原工業	048-851-4110
(有)栗原水道	048-472-6533	(有)ケーワイエンジニアリング	048-663-0818
(株)細田管工	048-473-7232	(株)東和商会	042-467-6767
(株)池上管工	048-624-2044	(株)田代水道設備	048-781-1068
(株)岩崎設備	0480-35-0088	(有)磯部設備	048-269-0352
(株)竹内設備	048-445-2243	(有)JWSマルタカ	048-250-6780
(株)栗原管工	048-862-5931	(有)吉沢設備	048-299-5216
(株)光和設備工業	048-839-9611	(有)和設備工業	048-620-2015
(株)忠光	04-2934-5337	(有)友好設備	048-287-0666
(株)桶倉工業	048-443-3166	(有)オカノ設備	048-286-3148
(株)享和	0480-92-2345	(株)大クマ工業	048-852-6862
(株)伊藤住設	03-3921-5263	(有)彗星住宅設備	048-839-3532
(株)泉山設備	048-592-7510	エスシーエス(株)	048-936-1234
(株)新郷興産	048-284-3123	積水ハウス建設関東(株)	048-686-1191
(株)コスモホーム建設工業	048-268-6888	(株)和田設備	048-683-0833
(株)石井設備	03-3904-3101	(株)大東	048-812-4602
(株)生活水道センター	03-6746-1825	(株)MSフィールド	048-621-3535
(株)シモダ設備工業	027-261-0578	(株)イシダ	0297-64-7839
(株)カタノ	048-222-5260	東京ガスすまいるサポート(株)	048-864-1811
ラインファミリー(株)	048-859-1717	啓有建設(株)	048-297-8641
(株)新光工業	048-229-6823	(有)渡辺設備	048-265-9021
(株)杉本土建工業	048-852-9736	日興設備工業(株)	048-664-5321
(株)アイダ設計	048-726-8613	(株)中央設備工業	048-725-3232
(株)茂田工業所	048-666-6868	(有)北沢設備工業	048-728-2404
新井ポンプ工業(株)	048-794-2432	(株)宮下工業	048-625-5966
田村設備	048-654-2481	(株)三輝	048-281-1091
(有)寺尾水道工業所	048-431-6260	(株)いなもと	048-665-7044
(有)ニシノ設備工業	048-813-6350	東立工業(株)	03-5922-3800
第一エネルギー設備(株)	048-989-7700	(有)松山水道設備	048-991-2469
横田設備工業(株)	03-3921-6990	(株)オアシスソリューション	03-5396-7141
日本総合住生活(株)	03-3294-3381	大冠設備(株)	048-283-1416

【その他の地区】

(株)パイプ技研	03-5988-0300	(株)イーライフグループ	03-6455-3990
(株)アステム	03-3639-3330	ロイヤルホームセンター(株)	06-4391-8830
ワラビ商工(株)	048-441-4013	(株)イースマイルBiz	06-6648-9898
(株)いいじま	049-297-0457	(株)ライフ	045-520-4761
(株)イースマイル	06-7739-2525	(有)沖田土木	048-977-8684
(株)篠原設備	04-7137-9241	(株)アクア・アテンド	048-708-2521
(株)皇月	042-363-2258	(株)エヌテック	048-792-0420
(株)シンエイ	048-666-3366	タイヨー設備(有)	048-737-0841
(株)東栄サービス	03-5951-3464	(株)リビングプラス	045-511-8777
(株)ホゼン	03-3590-5200	(有)西野水道	048-267-6494
丸ノ内工業(株)	03-5933-3001	(株)アクティ―水道センター	048-295-4654
(株)ノハラ興業	048-664-6398	(株)タニムラ設備	048-487-2563
(株)川口水道	048-222-3008	(株)タカギ	093-533-6131
(株)千葉工業	048-735-6660	青木土木工業(株)	04-2937-3303
(株)中村総業	048-779-8758	(株)WATERWORKSWAT	042-424-0234
(有)優輝設備	0480-33-5508	(株)マルコー	048-972-6282
大協和工業(株)	048-623-3711	第一総合(株)	03-3733-0111
(株)吉元工務店	049-264-0855	(有)倉元興業	048-798-5541
テイ工業	048-282-5840	(株)グローアス	03-6222-5650
(株)ユニパック	048-258-6991	(株)小杉設美	048-984-7044
小宮山住設機器(有)	048-222-5715	(株)イデアル住設	048-778-8798
SDセンター(株)	048-685-9233	(有)川崎設備工業	049-286-7041
城島設備工業(株)	04-2948-8737	(株)ミナミ	048-797-3773
ひまわり水道サービス	048-423-0097	(株)一成	048-811-1277
(株)TOMOウォーターサービス	048-873-7311	(株)もたい設備工業	048-424-8556
カンパネ(株)	03-5610-7755	(株)エービーエス	042-670-4808
(株)ムサシ埼玉	048-441-1144	(株)ライクス	03-3456-1850
(有)旭工舎	048-793-3055	(株)カンパイ	045-548-8191
(株)積吉	042-399-3139	(株)ライフエナジー	0120-033-003
(株)シンエイ	06-6944-7797	きさらぎ電機設備	080-6652-0120
(株)皆進	042-971-5250	(株)日総設	043-214-1167
(有)石川工業	048-668-8001	マツオ興業(株)	049-297-0792
(株)ワンロード	048-797-8925	(株)彩水設備	049-298-6130
(株)エムアール	048-812-8885	(株)早坂建設	048-916-5546
三和設備工業(株)	048-853-1651	(株)明充	048-789-6306
(株)岡野水道設備	0480-23-2181	ジャパンネクストリテイリング(株)	052-734-3682
(株)荒川設備	048-297-8999	(株)月光	048-793-4263
(株)小高設備	049-239-3900	(株)クリーンライフ	06-6821-6133
(株)アクアサービス	06-6335-1211	瑞テクノ(株)	044-852-7741
(株)くはら設備	049-280-8777	(株)ワイズ・ウォーター	048-878-8253
(株)金子設備	048-773-6057	(株)KOYU設備	04-7193-8333
(有)高進設備工業	048-855-4412	三室建設(株)	048-624-5388
(有)玉坂設備	048-787-6550	(株)エナジー	049-247-9002
(株)丸山設備	0480-53-3040	(株)プレミアアシスト	03-5333-0330
温井住設(株)	0495-23-3377	(株)大勝テック	03-3856-2870
(株)新井管工事	048-787-8181	(株)ヤザキンメイ	048-222-2600
東京北研(株)	03-5910-8211	(株)仁平住設工業	048-475-9243
(有)双位建設	048-943-0423	(株)キンライサー	03-5157-2400
森設備(株)	048-556-2300	(株)エバーユアーズ	048-225-8080
エバーリンクス(株)	06-6531-1151	(株)パラレル	0480-59-5265
(株)ノーリツ	078-391-3361	(株)ツツミ設備	048-577-5477
(有)長谷川設備工業	048-626-2385	(株)住まいる安心レスキュー	03-5856-9291
(株)クラシアン	045-473-1581	圏央設備(株)	049-287-4889
(株)大翔建設	048-942-4109	(株)LR	048-954-8506
(株)日本水道センター	047-421-1281	(株)アスプロ	048-816-4898
シンアイ工業(株)	048-782-9844	(株)野村住宅設備	04-2001-3343
(株)木村設備	0480-32-7788	(有)寿管工	048-782-6638
(株)国昇	072-800-6736	鈴木工業(株)	048-886-7907
(株)ネクストイノベーション	046-200-9128	(株)ダイタク	048-876-8000
(有)鈴木工業	048-856-1575	(株)ワタナベ工業	048-278-5277
(株)スイドウサービス	06-6991-6767	(株)たなか住設	049-281-0009

【その他の地区】

エフシー・サービス(株)	048-458-0928
(株)ブルーライン	03-6417-9273
(株)ハマノ	0480-31-1318
(株)MITEC	042-940-1880
(株)Fine	048-485-9707
(株)アクアフレンド	048-287-3107
(株)エスツーエム	042-843-5695
(有)木村設備	048-875-5440
(株)hisui	048-400-2905
RLIFE(株)	080-1361-4108
(株)大野設備	048-961-8333
(株)みず処	080-9806-4976
(株)早水設備	048-864-7563
(株)ニチエネ	03-5775-7100
コバ水道設計	090-8052-2553
(株)アルファ総合建設	048-951-3801
明央産業(株)	048-473-5321
(株)すいぱと	047-358-6513
(有)大洋管工設備	048-287-0035
(株)アクトプランニング	049-251-1001
I&T(株)	048-954-9025
(有)シアンズ	03-5838-0533
(有)豊永プランニング	043-488-3399
(株)マルナカ設備工業	049-258-2343
IDC商事	090-3205-4021
(株)CREW	045-534-5592
(株)だいご工務店	03-3784-5457
(株)プログレス	048-798-9333
吉村内装(株)	048-430-7598
(株)フリード	048-874-4111
(株)菊地設備工業	028-666-5469
(株)トダカクリエイト	048-878-9321
Sensia	04-2928-7944
エコアシスト	070-4129-0757
(株)美栄設備	048-424-2691
(有)伊藤設備工業所	048-885-5781
(株)清水設備	048-477-7595
(株)宇田庄園	048-296-2066
(株)ダンレイ	0467-66-1310
(株)ティーシー	048-229-7292
(株)メンテナンスファクトリー草加	048-946-5861
(株)Twinz	044-712-7721
(有)勝水道工業所	03-3873-7820
(株)IDEAL	0120-777-035
(株)武蔵設備	04-2963-2922
(株)N-トラスト	048-699-7433