

ごみの減量化および適正なリサイクルにご協力ください。

# 家庭ごみの正しい分け方・出し方



～ごみは収集日当日の朝に、午前8時までに出しましょう!～

## ゴミ出しの基本ポイント

### ごみ出しの基本 その1

空きペットボトル、プラマーク容器包装、空きカン、空きピンは、中身をカラにして、軽くすすいだり、ぬぐったりして、汚れを減らしてから出してください。(家の中での保管時にもニオイが出ません)

### ごみ出しの基本 その2

生ごみや食事の残りは、水気を切ってから、視覚の優れたカラスから見えないよう、ごみ袋の中のほうに入れてください。(他のもやすごみで包むと効果的です)

### ごみ出しの基本 その3

ごみは種類ごとに分けて、地域ごとに決まっている収集曜日に、午前8時までに出します。これを【分別排出】といいます。分別排出されていないごみは、収集されませんので、改めて分別し、次回に出し直してください。

## ◆もやすごみの日

毎週

曜日



袋ごみだけが出ます。カラス除けネットをかけましょう。

<p>台所の生ごみ (水気をよく切る。)</p> <p>食用廃油 (紙や布にしみこませる。)</p> <p>汚れ・臭いのついた紙</p> <p>使い捨てカイロ</p>	<p>紙おむつは、汚物を取り除き、紙等に包む。</p> <p>ぬいぐるみ (40cm未満のもの)</p> <p>綿・羽毛の入った衣類 (40cm未満に切る)</p> <p>まくら・クッション (40cm未満のもの)</p>	<p>アルミホイル</p> <p>靴</p> <p>くつ</p> <p>ゴム製品</p> <p>革製品・布製品 (金属の部分→カン・金属類)</p> <p>中に銀紙が貼ってある紙パック</p>	<p>「プラマーク」のついていないプラスチック製品 (40cm未満のもの)</p> <p>軽くすすいでも汚れが落とせないプラマーク容器包装 (40cm未満のもの)</p> <p>花火 (水で湿らせる)</p>	<p>口をしっかりとしばって出す。</p> <p>透明又は白色半透明袋</p> <p>焼却</p> <p>枝・板切れは、40cm未満に切り、ひもで束ねる。太さ5cmまで。</p>
---	---	--	--	---

## ◆もやさないごみの日

毎週

曜日



4種類のかごを 사용합니다。また、袋ごみも出ます(プラマーク容器包装、雑紙、危険物)。

<p><b>ペットボトル</b></p> <p>ペットボトルマークのあるもの</p> <p>・飲料・酒類</p> <p>・調味料類</p> <p><b>PET</b></p> <p>①必ずキャップをはずす</p> <p>・プラスチックのキャップ → プラマーク容器包装</p> <p>②ラベルをはがす</p> <p>→ プラマーク容器包装 (紙のラベルはもやすごみ)</p> <p>③中を軽く水洗いする</p> <p>④つぶす</p> <p>⑤青いカゴ(大・小)へ袋に入れずに、そのまま入れる</p> <p>持ち出しに使った袋は持ち帰る。</p> <p><b>リサイクル</b></p>	<p><b>プラマーク容器包装</b></p> <p>「プラマーク」がついているもの</p> <p>・ビニール袋、菓子袋、冷凍食品の袋</p> <p>・ボトル類(ペットボトルは除く)</p> <p>・発泡スチロール、食品トレイ</p> <p>※軽くすすいで汚れを落とす。</p> <p>透明又は白色半透明袋</p> <p>袋の中に袋を入れた二重袋にしない。</p> <p>「プラマーク」のついていないもの、軽くすすいでも汚れが落とせないもの → <b>もやすごみ</b></p> <p><b>リサイクル</b></p>	<p><b>雑紙(その他の紙類)</b></p> <p>(新聞、ダンボール、雑誌、紙パック、シュレッダーごみ以外のもの)</p> <p>封筒は中身を出し分別する</p> <p>ハガキ</p> <p>紙箱</p> <p>封筒</p> <p>包装紙</p> <p>紙箱は切り開いて出す</p> <p>紙袋の布のひもや金具はとる</p> <p>透明又は白色半透明袋 (紙袋も可)</p> <p>ひもでしばる</p> <p>汚れのついたもの、買い物レシートや感熱紙、線香や洗剤の箱など臭いのついたもの等 → <b>もやすごみ</b></p> <p><b>リサイクル</b></p>	<p><b>危険物</b></p> <p>二次電池(リチウムイオン・ニッケル水素・ニカド)</p> <p>二次電池を取り外せない小型家電(40cm未満のもの)</p> <p>二次電池は絶縁する。別々の袋に入れる。</p> <p>乾電池・ボタン電池・ライター</p> <p>中身を使い切る。別々の袋に入れる。</p> <p>透明袋</p> <p>透明又は白色半透明袋</p> <p>※ボタン電池は、セロハンテープ等を貼って絶縁</p> <p>体温計・血圧計・蛍光管</p> <p>蛍光管は袋からはみ出ても可</p> <p>箱に入れない。</p> <p>透明又は白色半透明袋 (紙袋も可)</p> <p><b>処分</b></p>	<p><b>不燃物等</b></p> <p>割れたものは、テープを貼るなど飛び散らないようにし、細かく割れたものは、袋に入れて「フレモノ」と書く。</p> <p>小型家電製品 (40cm未満のもので、二次電池がついていないもの)</p> <p>セトモノ類</p> <p>鏡・ガラス類</p> <p>ほ乳びん</p> <p>かさ</p> <p>電話機</p> <p>危険なものは紙に包む。</p> <p>スプーン・フォーク</p> <p>ドライバー</p> <p>黄色か赤いカゴへ袋に入れずに、そのまま入れる。</p> <p>消火器・バッテリー</p> <p>袋に入れずにそのまま出す。(中身が残っていても可)</p> <p>※家庭用に限る</p> <p>※鉛蓄電池のみ</p> <p><b>処分</b></p>
---	---	--	---	---

## ◆資源物の日

毎週

曜日



4種類のかごを 사용합니다。また、紙類(シュレッダーごみ以外)はそれぞれひもでしばります。布類とシュレッダーごみは、それぞれ袋で出します。

<p><b>カン・金属類</b></p> <p>中を軽く洗ってから出す。</p> <p>空き缶(スチール缶、アルミ缶等)</p> <p>なべ</p> <p>ステンレスボトル</p> <p>ゴムやプラ部分ははずす</p> <p>茶筒、菓子缶</p> <p>フライパン</p> <p>その他金属</p> <p>・銅</p> <p>・ステンレス</p> <p>・真鍮</p> <p>茶</p> <p>青(大)</p> <p>青いカゴ(大)へ袋に入れずに、そのまま入れる。</p> <p>持ち出しに使った袋は持ち帰る。</p> <p>40cm以上のもの → <b>粗大ごみ</b></p> <p>金属以外の材質が混ざっているもの → <b>不燃物等</b></p> <p><b>リサイクル</b></p>	<p><b>スプレー缶・カセットコンロ用ガスボンベ・スプレータイプ消火器</b></p> <p>中身が残っていると収集車両等で爆発の恐れがあります。</p> <p>穴あけは不要です。</p> <p>火気のない風通しの良い屋外で最後まで出し切る。</p> <p>ガス抜きキャップを使うか、ない場合は新聞紙等に吹きつけ周囲への飛散に配慮する。</p> <p>黄色いカゴへ袋に入れずに、そのまま入れる。</p> <p><b>リサイクル</b></p>	<p><b>布類</b></p> <p>～雨の日は出すのを控えましょう～</p> <p>例) シャツ、ズボン、ジーパン、くつ下、下着、コート、セーター、シャツ、毛糸、タオル、ふとんカバー (ふとんは粗大ごみ)</p> <p>カーテン</p> <p>衣類</p> <p>タオルケット</p> <p>毛布</p> <p>透明又は白色半透明袋 (紙袋も可)</p> <p>透明又は白色半透明袋 (紙袋も可)</p> <p>資源にならない布類</p> <p>綿・羽毛の入った40cm以上のもの</p> <p>ふとん、こたつふとん、敷パッド、ホットカーペットカバー → <b>粗大ごみ</b></p> <p>綿・羽毛の入った40cm未満のもの</p> <p>ダウンジャケット(40cm未満に切る) → <b>もやすごみ</b></p> <p><b>リサイクル</b></p>	<p><b>紙類</b></p> <p>以下の5種類に分けて出す。</p> <p>市で無料配布している紙ひもの利用にご協力ください。</p> <p>新聞・チラシ</p> <p>ダンボール</p> <p>それぞれひもでしばる</p> <p>雑誌・本・ノート・辞典 (とじてあるもの)</p> <p>ひもでしばる</p> <p>紙パック</p> <p>ひもでしばる</p> <p>切り開いて水洗いし、乾かしてから出す。</p> <p>中に銀紙が貼ってあるもの → <b>もやすごみ</b></p> <p>シュレッダーごみ (紙のみ)</p> <p>口をしぼって出す</p> <p>透明又は白色半透明袋 (紙袋も可)</p> <p><b>リサイクル</b></p>	<p><b>ビン類</b></p> <p>中を軽く洗ってから出す。</p> <p>生きピン</p> <p>洗って再使用できるビン(リターナブルビン)</p> <p>マークのあるもの</p> <p>ビールビン、一升ビン(1.8L)等</p> <p>キャップをはずす</p> <p>赤いカゴへ袋に入れずに、そのまま入れる。</p> <p>雑ビン</p> <p>生きピン以外のガラスビン(ワンウェイビン)</p> <p>キャップをはずす。</p> <p>青いカゴ(小)へ袋に入れずに、そのまま入れる。</p> <p>青(小)</p> <p><b>リサイクル</b></p>
--	--	--	---	---

【収集の休み】▶ 11月23日/12月31日～1月3日 (勤労感謝の日) ※変更になる可能性もあります。



戸田市役所 環境課 ☎048-441-1800(代表) アドレス <https://www.city.toda.saitama.jp/soshiki/212/kankyo-cl-gomi.html> 分別についてはホームページもご参照ください。令和6年4月発行

粗大ゴミと市で収集できないごみは裏面です。



# ◆粗大ごみ 一辺が40cm以上のもの。事前申し込みが必要。 有料(1点400円)・申込制



収集日の指定はLINE申請のみできます。一回に申し込めるのは、10点までです。



## 電話申込

※月曜日等の休み明け及び年末年始は、非常に混みます。

- 粗大ごみ専用ダイヤル ☎048-424-5747 (代表)  
追加・変更は、収集日前日の午前中(収集日の前日が日・祝日・12月29日～1月3日の場合はこれらの日の前日)までに必ずご連絡ください。
- 受付時間:月～金8:30～17:15 / 土9:00～13:00  
(日・祝日・12月29日～1月3日を除く)

※申し込んだ粗大ごみには必ず1点1点に「粗大ごみ収集券(400円)」を貼ってください。  
※粗大ごみ収集券には必ず氏名(もしくは受付番号)と収集日を記入してください。  
販売店及び出し方は別紙「ごみ収集日一覧表」参照。



## LINE申請

選択可能な日付から収集日を指定できます。

スマートフォン等にLINEアプリが入っていて、戸田市LINE公式アカウントへの登録と、LINE Payまたはクレジットカード払いによる電子決済の環境が必要です。

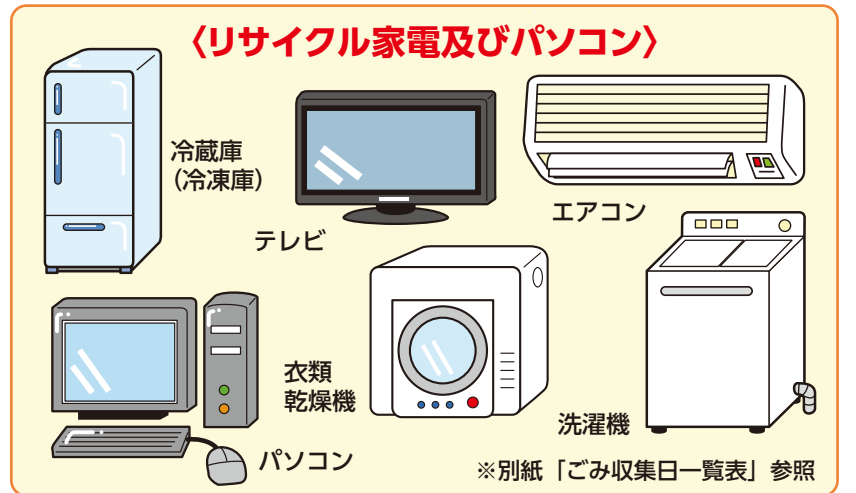
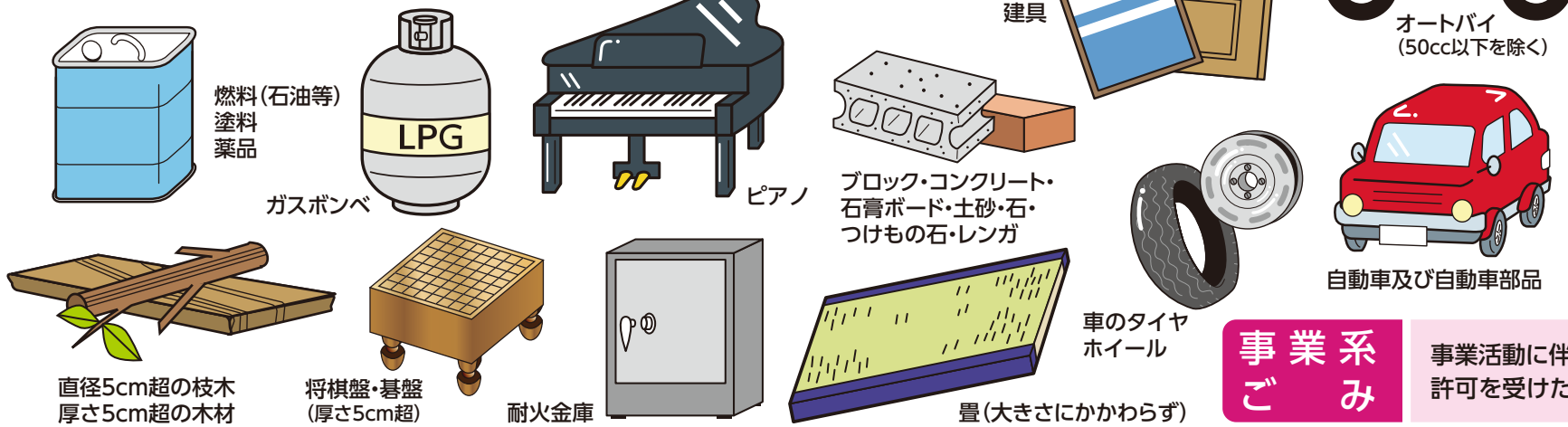
- 収集日を選べます(各日には受付枠の上限数があります)
  - LINE Payまたはクレジットカードでのお支払いとなります(収集券は使いません)
  - 登録されている品目から選択します(リストにないものは電話申込でご相談ください)
- ※詳しくは別紙「ごみ収集日一覧表」参照。

# ◆市で収集できないごみ(市では処理ができないため)

## ◆処理方法:購入店に問合せまたは廃棄物処理許可業者に依頼

※住居の改造や改築の際に出た廃棄物は工事請負業者に引き取ってもらってください。  
(自分で交換したビルトインタイプの機器を含む)

※在宅医療廃棄物は、医療機関・薬局等へご相談ください。



## 事業系ごみ

事業活動に伴うごみは、法令により事業者が自ら処理することが義務づけられています。許可を受けた廃棄物処理許可業者と契約する(有料)など適正に処理してください。

# ◆分別排出のポイント(出る量の多いごみ)

## ペットボトルの出し方



①キャップとラベルを外します



②軽くすすぎます



③汚れの残りぐあいを確認します



④つぶして「もやさないごみの日」に「青いカゴ」にそのまま入れます



汚れのとれないものは「もやすごみの日」に出します

## プラマーク 容器包装の出し方



①中身は使い切るか、できるだけ食べきります



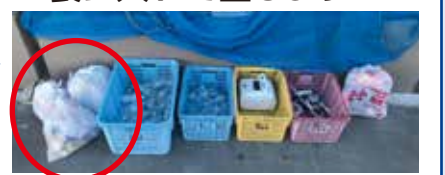
②軽くすすぐか、軽くふきます



③汚れの残りぐあいを確認します



④「もやさないごみの日」に、透明または半透明の袋に入れて出します



汚れのとれないものは「もやすごみの日」に出します

## 生ごみ・調理くず・食べ残しごみの出し方

①食材は消費期限内に食べきるように努めます



②ネットやザルで水気をよく切ります



③カラスから見えぬよう対策します(他の「もやすごみ」で包むなど)



④「もやすごみの日」に、透明または半透明の袋に入れて出します



(収集の休み)▶11月23日/12月31日～1月3日 (勤労感謝の日)

※変更になる可能性もあります。



戸田市役所 環境課 ☎048-441-1800(代表)

アドレス <https://www.city.toda.saitama.jp/soshiki/212/kankyo-cl-gomi.html>

分別についてはホームページもご参照ください。

令和6年4月発行