

戸田市郷土博物館ビジョンの 進捗状況について

戸田市教育委員会事務局
生涯学習課



戸田市立郷土博物館のシンボルマーク
「ミミズクマーク」



彩湖自然学習センター（みどりハル）
キャラクター「カマリン」
（ミュージアムキャラクターアワード2022 全国第6位）

令和5年度に行った 新たな取組について

- 1 戸田市所蔵絵画展
- 2 デジタルミュージアムの取組
- 3 小学3年生博物館授業（来館方式再開）
- 4 水辺環境エコツアー（彩湖周辺の野鳥
観察力ヌー編）
- 5 市内公共施設との連携
- 6 上戸田分館とのコラボ展示
- 7 3年生センター授業の通常再開
- 8 新曽中学校生物育成研究部との共同展示

1 戸田市所蔵絵画展

来館者がアート作品に身近に触れられる機会を提供する「アートミュージアム」機能展開の一環として、絵画展を開催。

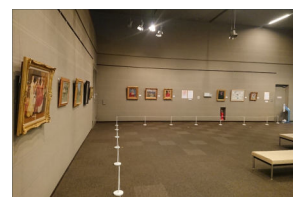
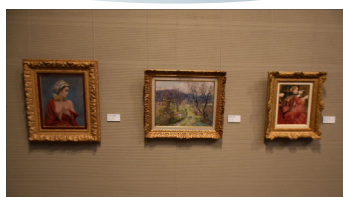
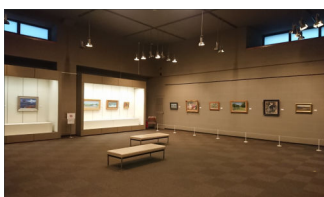
戸田市では、かつて市が購入、または寄贈された絵画作品を多数所蔵している。市所蔵絵画の中には、市内公共施設で展示されているものもあるが、市民の目に触れる機会が少ない作品もある。それらの市所蔵絵画を紹介するため、「浦和画家」などの埼玉にゆかりのある画家や著名な画家の作品を選び、芸術の秋にあわせて展示を行った。

- ・ 展示名称：第29回企画展「戸田市所蔵絵画展」
- ・ 開催期間：令和5年10月14日（土）～11月19日（日）【33日間】
※期間中休館日 10月23日（月）、10月30日（月）、
10月31日（火）、11月13日（月）
- ・ 展示会場：郷土博物館 3階 特別展示室
- ・ 来場者数：840人

図書館特設コーナー



絵画展示風景



2 デジタルミュージアムの取組 (1/2)

デジタルミュージアムの取組の一環として、企画展デジタル解説冊子の公開や文化財動画コンテンツの配信を行った。

常設展示 学習サポートの公開

常設展示学習サポート（小学6年生～一般向け）について、市ホームページで公開を行った。



文化財企画展 デジタル解説冊子の公開

文化財企画展「ここまで分かった！戸田市の埋蔵文化財最新情報展」デジタル解説冊子について、インターネットサイト「全国遺跡報告総覧」で公開を行った。



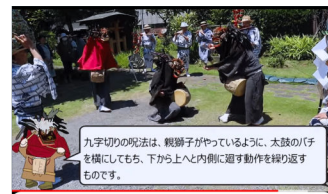
2 デジタルミュージアムの取組 (2/2)

デジタルミュージアムの取組の一環として、企画展デジタル解説冊子の公開や文化財動画コンテンツの配信を行った。

市指定文化財 動画コンテンツの配信

3年ぶりの公開となった市指定無形民俗文化財「下戸田ささら獅子舞」の下戸田氷川神社での奉納舞の様子について、市公式動画チャンネル「戸田市TV」で動画配信を行った。

「戸田市TV」
<https://www.youtube.com/todacityTV>



九字切りの呪法は、観獅子がやっているように、太鼓のバチを構にしてもら、下から上へ内側に廻す動作を繰り返すものです。

概要

3年ぶりの公開！戸田市指定無形民俗文化財「下戸田ささら獅子舞」

5 216 8月14日
高評価数 視聴回数 2023年

2023年7月16日（日）に下戸田氷川神社で戸田市指定無形民俗文化財「下戸田ささら獅子舞」の奉納舞が行われました！

下戸田ささら獅子舞をもっと知りたい方は、下記の市ホームページもご覧ください。保存会会員も募集しています。
<https://www.city.toda.saitama.jp/site...>



九字切りの呪法は、観獅子がやっているように、太鼓のバチを構にしてもら、下から上へ内側に廻す動作を繰り返すものです。



弁天様跡地の獅子舞奉納

弁天様跡地以外では、村祈禱の時に屋敷神へ奉納する舞いです。

3 小学3年生博物館授業（来館方式再開）

館設備改修工事（平成30年度・令和元年度）とその後の新型コロナウイルス感染症拡大の影響（令和2～4年度）により実施することができなかった、来館方式による小学3年生博物館授業を6年ぶりに再開した。

【小学3年生博物館授業概要】

- ・実施時期：令和6年1月25日（木）～2月27日（火）
- ・実施回数：上記期間中 11日間18回
- ・参加者数：12校（市内全小学校）45クラス
- ・実施内容：①昔の道具体験学習（葉研、石臼）
②民家・団地の学習（常設展自由見学、調べ学習）
③昔の道具調べ（昔のくらし展自由見学、調べ学習）
- ・備考：博物館ボランティア参加

博物館授業の様子



4 水辺環境エコツアー(彩湖周辺の野鳥観察カヌー編)

市長公約「水辺環境エコツアーの創設」の一環として、彩湖でカヌーを使用した野鳥観察会を実施した。

彩湖周辺の野鳥観察①カヌー編

・実施内容

- 第1回：令和5年5月20日(土)
- 第2回：令和5年10月21日(土)
- 場所：彩湖湖畔
- 時間：10:00～12:00
- 参加人数 第1回：8名
第2回：7名



彩湖周辺の野鳥観察②カヌー編

実施内容：彩湖と野鳥の話、双眼鏡の使用方法、カヌーのパドルの取り回し、舟の乗り方の説明を陸地で実施後に乗舟し、護岸近くで漕ぎ方等の練習をしてから、対岸及びその上流で飛んでいる鳥や鳴き声が聞こえる鳥の声の説明をしながら野鳥観察を行った。

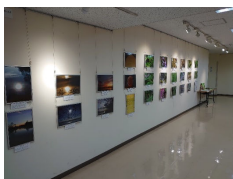


5 市内公共施設との連携

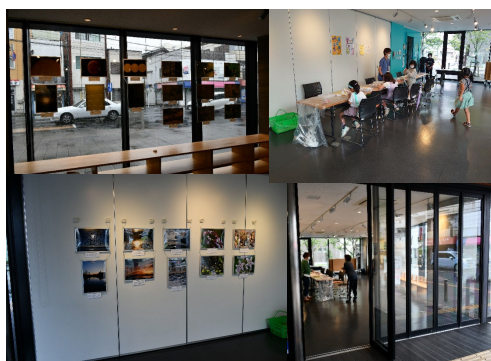
彩湖自然学習センター（みどりパル）及び市役所本庁舎で例年実施している、彩湖の自然をテーマにしたパネル写真展について、更なる広報及び自然学習の機会の提供の為、新規に笹目コミュニティセンター（コンパル）、戸田市新曽南多世代交流館（さくらパル）、上戸田地域交流センター（あいパル）で実施した。

パネル展@コンパル

- ・実施時期：令和5年6月1日（木）～6月15日（木）
- ・実施時期：令和5年7月1日（土）～7月14日（金）
- ・場 所：笹目コミュニティセンター1階市民ギャラリー
- ・場 所：上戸田地域交流センター1階市民ギャラリー



パネル展@あいパル



パネル展@さくらパル

- ・実施時期：令和5年6月17日（土）～6月29日（木）
- ・場 所：戸田市新曽南多世代交流館1階市民ギャラリー

6 上戸田分館とのコラボ展示

彩湖自然学習センター（みどりパル）と上戸田分館双方で、両館の利用促進並びに更なる自然学習の機会の提供の為、「虫の出てくる本」をテーマに実際の昆虫標本とともに書籍の紹介を行うコラボ展示を実施した。

コラボ展示@みどりパル

- ・実施時期：令和5年7月1日（土）～8月27日（日）
- ・場 所：彩湖自然学習センター 4階展示室



コラボ展示@上戸田分館

- ・実施時期：令和5年7月1日（土）～7月30日（日）
- ・場 所：上戸田分館 展示ロビー
（上戸田地域交流センター（あいパル）2階）

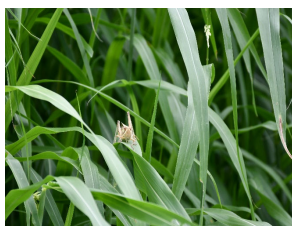


7 3年生センター授業の通常再開

新型コロナウイルス感染症拡大防止の観点から人数制限等を行う形式で昨年度に実施した「彩湖自然学習センターへの来館による授業」について通常再開した。

センター授業実施風景

【3年生センター授業実施内容】
 実施時期：令和5年8月29日
 (火)～9月29日(金)
 実施回数：13日間 19回
 (令和4年度16日間 24回)
 実施数：12校
 (市内小学校全校)44クラス
 児童数 1,226人



8 新曽中学校生物育成研究部との共同展示

市内中学校の生徒の研究発表の機会の提供及びみどりパルの利用促進を目的に、新曽中学校生物育成研究部が外来生物法に基づく特定外来生物に指定されている「クビアカツヤカミキリ」について調査した結果のほか、「外来種とはなにか?」というテーマのもと、彩湖自然学習センターの昆虫標本の共同展示を実施した。

期間：令和5年12月23日(土)
 ～令和6年1月28日(日)
 場所：彩湖自然学習センター
 4階展示室

展示内容：

新曽中学校生物育成研究部が同中学校の学区内20箇所で特定外来生物に指定されている「クビアカツヤカミキリ」の生息調査結果を彩湖自然学習センターが所管している同昆虫の標本と一緒に展示のほか、アライグマほかその他の特定外来生物についての説明をイラストを交えわかりやすく紹介しているパネルとともに、戸田市内で実施しているアライグマの捕獲用の罠を実物展示した。



掲載記事：埼玉新聞 令和5年12月24日(日)

館内展示風景

令和6年度の新たな取組 (予定) について

- 1 郷土博物館開館40周年記念事業
- 2 水辺環境エコツアー（植物ウォッチング@
彩湖自然保全ゾーン）
- 3 サイエンスサポートプログラム
- 4 水辺環境エコツアー（彩湖体験ツアー）

1 郷土博物館開館40周年記念事業

郷土博物館は、昭和59年（1984）11月の開館から今年で40年を迎える。
11月の記念イベントをはじめ、周年記念事業を実施する。



記念展示事業（冠事業）

- ・企画展「戸田の昔ばなし原画展（仮称）」
会期：令和6年8月1日（木）～9月1日（日）
- ・企画展「新収蔵品展（仮称）」
会期：令和6年10月5日（土）～11月17日（日）



11月の記念イベント

令和6年11月2日（土）、11月3日（日・祝）

- ・市指定無形民俗文化財の公開
- ・ボランティアおはなし会
- ・40周年記念博物館講座
- ・ロビーぬり絵体験
- ・40周年記念こども体験ひろば
- ・博物館バックヤードツアー
- ・常設展示室展示解説
- ・博物館スタンプラリー など
- ・企画展展示解説

市指定文化財「下戸田ささら獅子舞」



近隣学校連携イベント

- ・40周年記念アート展示 など

市指定文化財「沖内籠子」



2 水辺環境エコツアー（植物ウォッチング@彩湖自然 保全ゾーン）

市長公約「水辺環境エコツアーの創設」の一環として、彩湖で普段入場できない彩湖湖畔の自然保全ゾーンで植物ウォッチングを実施予定。

植物ウォッチング（イメージ）

・実施時期（予定）
令和5年10月下旬
場所：彩湖自然保全ゾーン
時間：未定
参加人数・内容等：未定



3 サイエンスサポートプログラム

市長公約「サイエンスサポートプログラムの充実」に向けた取り組みとして、彩湖活用検討委員会を通じて学校と調整し、更なるプログラムの充実を図る。

出張授業事例 1（小6）

出張授業事例 2（中学校）



内容：レプリカ作り
対象：小学校6年生



内容：季節の昆虫
対象：生物育成研究部

・実施時期及び内容：市内小中学校と調整 時間：未定 参加人数・内容等：未定
上記出張授業のほか、学校からの要望に応じた教材提供も随時実施予定

4 水辺環境エコツアー（彩湖体験ツアー@貯水池機場）

市長公約「水辺環境エコツアーの創設」の一環として、今回初めて彩湖で普段入場できない貯水池機場で彩湖について学ぶとともに野鳥ウォッチングを実施予定。

彩湖体験ツアー（イメージ）

- ・実施時期（予定）
令和7年3月上旬
- 場所：彩湖貯水池機場
- 時間：未定
- 参加人数：未定
- 内容：国土交通省の出前講座を利用した貯水池機場での見学ツアーと、彩湖自然学習センターで実施している野鳥観察を貯水池機場屋上で実施する。

