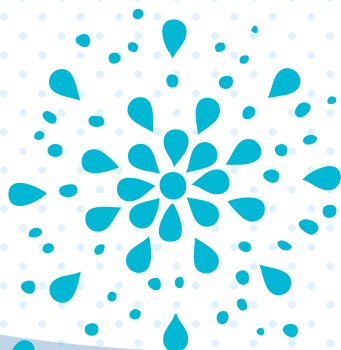


START!

戸田で輝く君が見たい!

戸田市職員採用2019
TODA CITY RECRUITING



戸田で輝く 君が見たい

戸田市は、平均年齢が埼玉県内一若く、人口減少社会にあっても人口が増え続ける、高いポテンシャルを有するまちです。この伸びゆく戸田を更に輝かせるためには、来るべき将来をしっかりと見据え、新たな挑戦に臆することなく、まちづくりに取り組んでいかなければなりません。

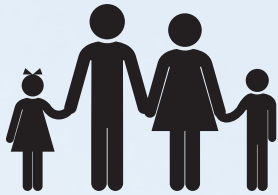
私は、市政運営に対する基本姿勢として「対話」「正直」「全力」を掲げています。これは、「まちを愛する全ての人々と想いを共有し、共に汗を流していくこと」がまちづくりに重要であると考えているからです。戸田市にはチャンスが無限に広がっています。皆さんのやる気と柔軟な発想が、このまちには必要です。

私たちと一緒に、戸田の未来を築いていきましょう。
あなたのチャレンジを待っています。



戸田市長
菅原 文仁

数字で見る！ 戸田市のイイトコ



40.8歳

(埼玉県内
1位の若さ)

市民平均年齢

県内で24年連続1位の若さです。
「住みよさランキング(東洋経済新報社)」でも県内1位として評価されており、住みやすく、子育て世代を中心に選ばれている街です。



1.247

(埼玉県内1位)

財政力指数

財政力指数とは、「標準的な税金」÷「行政事務の必要経費」の過去3年間の平均値で、数値が高いほど財政状況に余裕があるとされています。

「脱借金体質」「弾力性・自主性」「財政力」「財政基盤」の評価項目を指標とした「財政健全度ランキング(東洋経済新報社)」でも県内1位の評価を得ています。

216,000㎡

(東京ドーム約4.6個分)

戸田ボートコース の面積



戸田市南部に整備された「ボートコース」は、1964年の東京オリンピックの舞台にもなりました。現在でも、ボート競技の全日本選手権が開催されるなど、全国的な知名度を誇ります。

+10.6%

人口増減率 (平成27年国勢調査)

区画整理を中心とした都市開発が進んでいることに加え、子育て支援や教育環境の充実に注力していることも後押しして、子育て世代を中心に人口が増加しています。

埼玉県
1.0%

全国
-0.8%

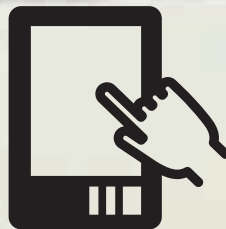
45万人

戸田橋花火大会に 訪れる人数

荒川を挟んで対岸にある板橋区と合同で開催している花火大会は、毎年多くの来場者で賑わい、戸田市にとっても重要な地域資源の一つです。地域の人々の愛着により、60年以上の伝統を受け継いでいます。

約2,000台

市内小学校に整備された タブレット端末台数



戸田市は先進的なICT教育を積極的に進めており、子どもの教育に力を入れています。プログラミング学習などで小学校からタブレット端末を多くの子どもが使用できるよう、多くの端末を導入しています。

ICT環境の整備、授業へのICT活用などが評価され、公立学校情報化ランキング2016(日経BP社)では県内1位を獲得しています。



課題もあります

公共施設の老朽化

転入が多い

健康寿命が短い

職員が課題解決に向けて取り組んでいます！

公共施設・名所から 「戸田市で働く」を知ろう!

戸田市データ

人口 …… 140,035人(2019.6.1現在)
 世帯数 …… 65,562世帯(2019.6.1現在)
 面積 …… 18.19km²
 市制施行 …… 昭和41年10月1日
 職員数 …… 914人(2019.4.1現在)
 (特別職・再任用短時間職員を除く)

戸田市立 市民医療センター

医師、看護師、医療技術職が勤務する施設です。医療にかかわる職種だけでなく、事務職も連携して、市民の疾病予防、治療に必要な医療サービスを提供しています。



道満河岸つり場

美谷本小

美谷中

美谷小

美谷中

美谷小

美谷中

美谷小

美谷中

美谷小

美谷中

美谷小

美谷中

美谷小

美谷中

美谷小

美谷中

美谷小

美谷中

美谷小

美谷中

美谷小

美谷中

美谷小

美谷中

美谷小

美谷中

美谷小

美谷中

美谷小

美谷中

美谷小

美谷中

美谷小

美谷中

美谷小

彩湖・道満 グリーンパーク

「戸田ヶ原」の自然再生や、水辺や緑地をつなぎ、生き物を呼び込む「水と緑のネットワーク形成プロジェクト」が評価され、生物多様性に優れた自治体ランキングで1位に選ばれています。



道路工事 (区画整理地内)

昭和60年に埼京線が開通し、それまで広がっていた田畑が住宅地へと変貌してきました。北戸田駅から戸田駅にかけての区画整理地内では、市内を計画的により安全で快適な空間へと整備しています。



整備前



整備後

戸田市立 笹目川保育園

保育士が勤務する公立保育園が戸田市には7園あり、子育て世代の多い戸田市では、地域一体となって保育業務を進めています。



戸田市消防本部・消防署

消防士が勤務する施設で、指令室のほか、防災教室や屋内訓練室などを備え、建築物の防災についても指導しています。消防本部の他に消防署東部分署、西部分署もあります。



噴水公園

整備するのは道路、水道、下水道のインフラだけでなく、市民が利用する公園も新設、リニューアルをしています。

戸田市福祉保健センター

保健師が主に勤務しており、子どもから高齢者までいきいきと健康な暮らしをおくるために福祉と保健が一体となって支援を行う施設です。乳幼児健診、特定保健指導、予防接種、こころの健康相談などの保健事業を行っています。



戸田橋花火大会

「戸田橋花火大会」は、まちの広範囲から花火を見ることができ、自宅周辺から花火を楽しむ方も多く、まち全体が花火の光と音に包まれ一体となり、まちが誇るイベントの一つです。また、多くの市民や事業者から協力や協賛をいただき、市全体での花火大会をつくりあげています。



上戸田地域交流センター(あいパル)

子どもから高齢者まで、多目的に利用できる施設で、音楽室やアトリエ、学習室など、さまざまな用途に応じて利用できます。市が主催するイベント会場としても用いられます。



戸田市役所

5階までが窓口等の事務室、6・7階は市議会フロアで、本会議場は7階にあります。戸田市に勤める事務職の約8割がこの本庁舎にあり、戸田市行政の拠点ともなっています。



戸田市立児童センターこどもの国

戸田公園駅前行政センター

1階は市役所の窓口業務の一部、2階は図書館配本所と観光情報館、3階は親子で遊べる子育て広場がある便利な複合施設で、市民が本庁舎に行かなくても手続きが出来るようサービスを提供しています。



乳幼児から中高生まで幅広い世代が利用できる大型児童センターです。また、世代別の講座やイベント、子育て事業も行っています。

戸田ボートコース

学生や社会人チームが日々汗を流すボートコース。市民向けボート教室も開催しており、周辺では散歩やランニングを楽しむ市民も多くみられ、水と緑あふれる癒しの場としても親しまれています。

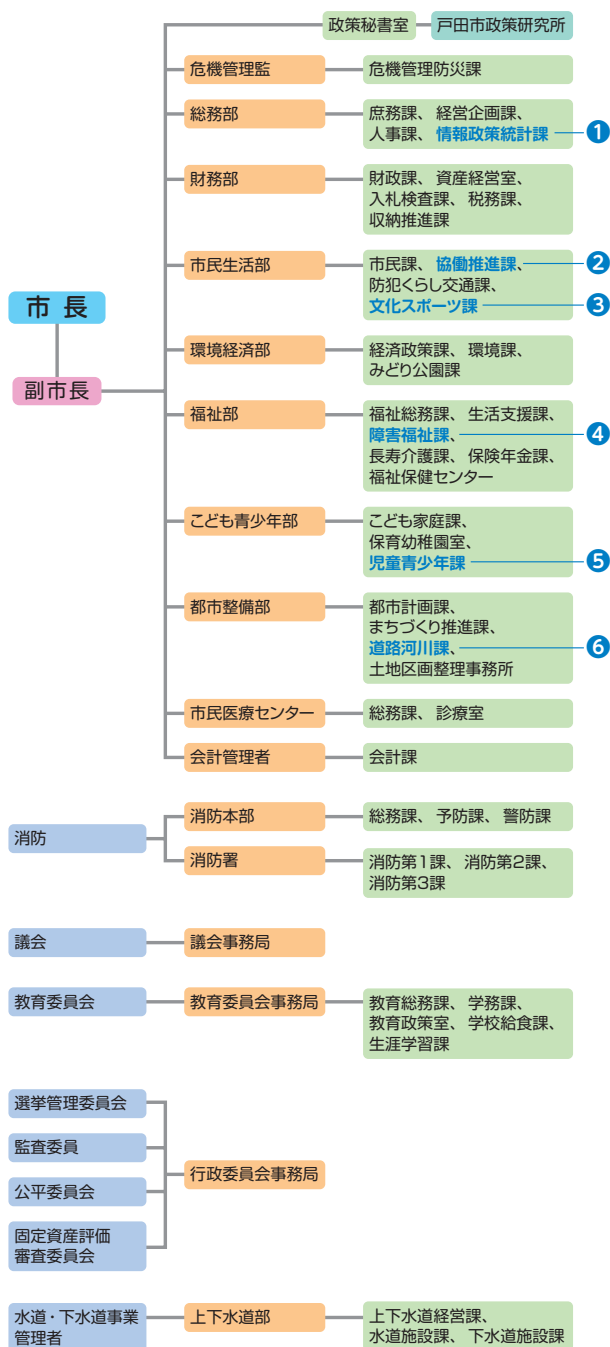


あなたはどこで活躍する？ 各部署での仕事の一部を ご紹介します！

時代のニーズに合ったICTの活用を
推進しています！

戸田市行政組織図

(令和元年度)



情報政策統計課 (事務職) ①



情報政策統計課は、情報政策担当と統計担当の2つの担当で構成されています。情報政策担当では、ICTを活用し、事務の効率化と市民サービス向上に努めています。また、システムやサーバ・パソコン等の機器の維持・管理を行い、職員がそれぞれの業務を「安心安全」に行えるようサポートしています。統計担当では、国勢調査をはじめとする各種統計調査事業及び「統計とだ」の更新・管理を行っています。多岐にわたる業務があり、内容が専門的で難しいことも多いですが、やりがいのある仕事です。戸田市の情報化の未来を一緒に作っていきましょう！

障がいのある方もしあわせを
実感できるまちを目指しています。

障害福祉課 (事務職) ④



障害福祉課は、障がいのある方からの相談支援業務を行う障害者支援担当と障害者手帳や各種手当等に関する業務を行う障害庶務担当の2つの担当で構成されています。障がいのある方やそのご家族の不安やお困りごとをお聞きし、支援を行うことは、それぞれ事情が異なるため、非常にやりがいと責任を感じます。また、相談をされた方からの「ありがとう」や「助かっている」といった言葉が業務の励みになっています。これからも市民の気持ちに寄り添った職員を目指していきます。

市民と行政との協働による まちづくりを進めます。



協働推進課（事務職）²

協働推進課は、市民交流担当、協働推進担当、男女共同参画担当があり、市民と行政が互いに協力しながら地域の課題を解決する「協働のまちづくり」を進めています。主な業務は、良好なコミュニティ形成のため、町会・自治会・市民活動団体等の活動を支援しています。また、性別や国籍という垣根を越えて、多様な方々が活躍できるまちを目指し、男女共同参画計画や多文化共生推進計画を策定・推進しています。市民の方と関わる業務が多いため、市が多くの人のよって支えられていることを日々、実感しています。市のために尽力されている方々への感謝と敬意をもって、魅力的なまちづくりを支えています。

一年中、ステキなイベントが 盛りだくさん!



文化スポーツ課（事務職）³

文化スポーツ課は、市民の芸術文化に対する関心を高め、芸術文化活動を促進する「文化担当」と、ボートコース等の地域資源を活かした、戸田市独自のスポーツ・レクリエーション活動を展開する「スポーツ担当」、オリンピック・パラリンピック開催に向けて盛り上げていく「オリンピック・パラリンピック担当」で構成されています。

1年を通して、様々なイベントを開催しています。文化担当では美術展覧会や文化祭、スポーツ担当ではマラソン大会やボート教室など、毎年多くの市民の方に参加していただいています。市民の方々と協力して目標に向かって取り組んでいける、やりがいのある課です!

子どもたちの健やかな成長を 手助けしています。



児童青少年課（事務職）⁵

児童青少年課は、子どもたちの居場所づくりや、青少年の健全育成に取り組んでおり、2つの担当から構成されています。放課後子ども担当では、学童保育室の運営や、補助金の交付による民間学童保育室の誘致、放課後子ども教室の運営などを行っています。青少年担当では、青少年団体の支援、児童センターやボールで遊べる広場の管理、成人式の実施などを行っています。戸田市は若い世代が多い街であることから、様々な事業を実施することで、戸田市の子どもたちの健やかな成長を手助けしています。

戸田のまちを 基盤から支えています。



道路河川課（技術職（土木））⁶

道路河川課は、都市基盤を支える業務を行っています。管理・維持担当では、道路修繕や道路工事の他に街路樹管理等の委託といった幅広い業務を行っています。修繕では市民の方と接する機会も多く、直接お礼を言われる機会もあります。さらに、業務委託や工事では、様々な業種の方と話をすることで日々新しい知識を身に着けることができます。道路工事は、自分で設計したものが目に見える形で現れ、工事が完了するとそれまでの苦労が報われ、次も頑張ろうという気持ちになります。

スケールの大きい仕事も 周りとの連携でやり遂げました



税務課

松本 鉄馬 主事

平成26年度採用



Daily Schedule

8:15 ▶ 出勤	13:30 ▶ 業者とシステムの 打合せ
8:30 ▶ メール・ スケジュール確認	16:00 ▶ 家屋評価
9:00 ▶ 家屋調査	17:30 ▶ 退庁
12:00 ▶ 昼食	

現在の仕事内容について

戸田市内に建てられた家屋の固定資産税及び都市計画税を課税する仕事をしています。課税するにあたり、新しく建てられた家屋の外部内部の資材及び設備関係の調査を行っています。

今までの仕事で印象に残っていることや 大変だったことについて

初めて大規模家屋（マンション）の評価をしたときが印象に残っています。大規模家屋は情報量が多いため、大変苦労しました。できる限り自分で評価した後、先輩からアドバイスをもらいます。更にそこから資料の確認・再計算・先輩のチェックを何度も繰り返し行うことで、適正に評価することができました。達成感はもちろんですが、大規模家屋を評価できたということで成長を実感することができました。先輩や相談できる上司がいたからこそやりとげることができ、改めて、周りの方々に支えられていることを認識しました。

職場の雰囲気について

風通しのいい職場です。普段也和気あいあいとしていますし、業務中に困ったことがあれば、すぐに相談できる上司や先輩方もいます。

現場のダイレクトな反応にも やりがいを感じています

現在の仕事内容について

子育て支援担当として、子育て世帯が利用出来る施設やサービスの運営を行っています。主な業務は、親子ふれあい広場の管理運営、子育て世帯向けイベントの開催、子育て支援員を養成する研修事業などです。

魅力、やりがいについて

戸田市は子育て世代が多いまちです。ニーズに合わせてイベントのテーマを考えたり、時には新規事業にむけて動くこともあります。柔軟な対応が求められる大変さがありますが、お子様の未来にとって大切な時期のお手伝いが出来ることに、やりがいを感じています。

受験生へのメッセージ

公務員は、机に向かって黙々と仕事をするイメージがあるかもしれませんが、所属によっては、現場に訪問したり、市民と協働でイベントを開催する仕事もあります。市民の反応を間近で得ながら、充実感をもって働ける職場です。



こども家庭課

高畑 明日香 主事

平成29年度採用



Daily Schedule

8:15 ▶ 出勤	13:00 ▶ 玩具の確認・発注
8:30 ▶ スケジュール、 メール確認	14:00 ▶ 支援員の シフト作成
9:00 ▶ 広場見学の対応	16:00 ▶ 照会の回答作成
12:00 ▶ 昼食	17:30 ▶ 退庁

職場の力強いサポートで 資格を取得できました



まちづくり推進課
友村 有香 主任
平成25年度採用

現在の仕事内容について

建築・開発指導担当として、建築基準法をはじめとする各種建築関係法令や市の宅地開発等指導条例等に基づく申請書等の審査やこれらに関する相談対応を行っています。

今までの仕事で印象に残っていることや 大変だったことについて

昨年度、建築確認申請の実務にあたり必要となる「建築基準適合判定資格者」という資格を取得しました。働きながら、資格のための勉強をすることは大変でしたが、先輩職員が勉強会を開いてくれたり、他の機関が主催する研修に参加できるよう同僚が協力してくれるなど、職場の全面的なサポートのおかげで合格することができました。改めて、恵まれた職場環境であることを実感しました。

職場の雰囲気について

市役所の技術職員は、都市計画や土地区画整理、道路・上下水道等のインフラや公共施設の整備など、まちづくりの根幹を担う仕事をしています。戸田市がますます魅力あるまちになるための「まちづくり」を一緒にしてみませんか？



Daily Schedule

8:00 ▶ 出勤	12:00 ▶ 昼食
8:30 ▶ スケジュール、メール確認	13:30 ▶ 県主催の会議へ出席
9:00 ▶ 窓口・電話対応	15:00 ▶ 各機関からの照会への回答
10:00 ▶ 確認申請審査業務	17:30 ▶ 退庁

子ども達の日々の成長が 私の原動力です

現在の仕事内容について

今年度は、2歳児クラス18名の子ども達の担任をしています。子ども達と園庭遊びや散歩をしたり、製作やリズム遊びを一緒になって楽しみながら、そして、元気でかわいい子ども達から毎日パワーをもらいながら、保育業務に携わっています。

魅力、やりがいについて

保育士は、子ども達の大切な命をお預かりするという責任のある仕事です。だからこそ、日々の子どもの成長を近くで見守り、その成長に関わることができるということが一番の魅力だと思います。また、「やすかせんせい!」と言いながら駆け寄ってきてくれる子ども達の姿、その笑顔を見るとやりがいを感じます。

受験生へのメッセージ

戸田市の保育園は、家庭的で温かい雰囲気が魅力です。日々、子ども達一人ひとりに寄り添い、職員が連携をとりながら保育を行っています。保育士は子どもの成長を近くで感じることができる、素晴らしい職業です。



保育幼稚園室 下戸田保育園
山崎 康花 保育士
平成29年度採用



Daily Schedule

8:00 ▶ 出勤	15:00 ▶ おやつ・保育室の掃除
8:25 ▶ 朝のミーティング	16:30 ▶ クラス保育終了・事務作業
9:00 ▶ クラス保育開始	18:00 ▶ 退勤
11:00 ▶ 給食	
13:00 ▶ 午睡当番・事務作業	

人生の基礎を築く時期を支える 使命感があります



福祉保健センター
前川 美紗子 保健師
平成25年度採用

現在の仕事内容について

親子保健担当として、乳幼児健診事業や子育て支援などに係る仕事をしています。また、地区の担当保健師として、赤ちゃんから高齢の方まで、市民の健康づくりを支援しています。

魅力、やりがいについて

妊娠期から出産、子育てと、人生の基礎を築く、重要な時期を支援することに責任とやりがいを感じています。また、地区の担当保健師として、担当地区の赤ちゃんから高齢の方までライフサイクルを通して、継続的にサポートしていくことができることも魅力です。

職場の雰囲気について

困った時には上司や先輩が親身になって聞いてくれたり、一緒に解決策を考えてくれるため、安心して仕事ができます。地区担当保健師が集まり、定期的に『ホウレンソウ会』を開き、活動状況の報告、連絡、相談も行っています。



Daily Schedule

8:15 ▶ 出勤	14:00 ▶ こんにちは赤ちゃん訪問
8:30 ▶ メール確認	16:00 ▶ 窓口業務を含む内業
9:00 ▶ 喫煙対策の打合せ	17:45 ▶ 退庁
10:30 ▶ ケア会議	
12:00 ▶ 昼食	

火災を未然に防ぐ それも消防の大切な仕事です

現在の仕事内容について

主に建築確認や防火管理に関する業務を行っています。消防法に該当する建築は消防の同意が必要で、市内の建築物が消防法令に則った、火災に強い構造や設備を有しているかを指導し、火災予防の推進に努めています。

魅力、やりがいについて

消防の仕事は何か起きてから動くという業務がとて多いです。しかし予防業務だけは唯一消防が先手を打てる仕事と言えます。「火災の発生を防ぐ」「火災が発生しても被害を最小限に抑える」ということが自分たちの使命です。火災に強いまちづくりに貢献できることは、現場活動のやりがいにも引けを取りません。

受験生へのメッセージ

消防業務は広く、深く、そして何より命に係わる仕事なので重みもあります。楽しいことばかりではありませんが、他の職業では経験できないことがたくさんあります。市民の方々からの感謝や応援の言葉を頂けるのも大きなやりがいの1つです。戸田市の安心安全と一緒に築き上げていきましょう。



消防本部 予防課
鵜久森 現己 消防士
平成29年度採用



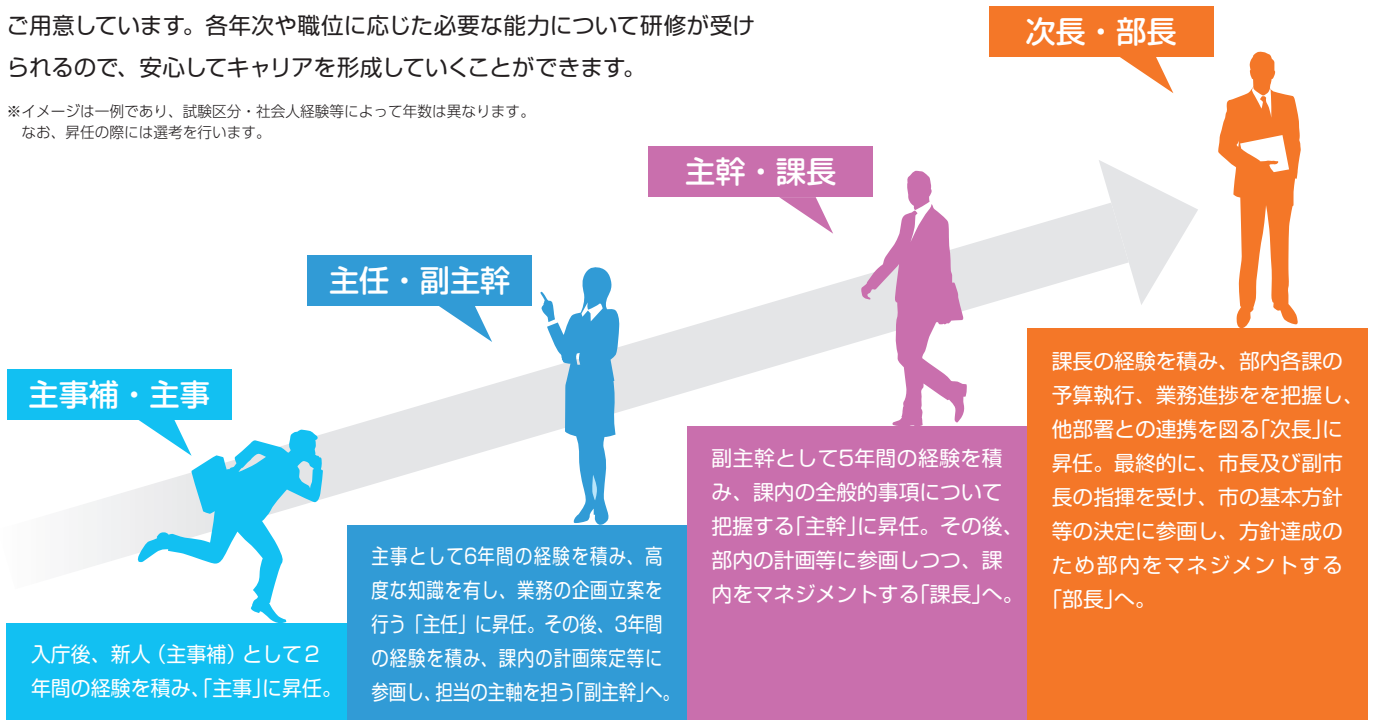
Daily Schedule

7:45 ▶ 出勤	13:00 ▶ 消防設備の検査準備
8:30 ▶ ミーティング	13:30 ▶ 消防設備の竣工検査
9:30 ▶ 業者からの届出対応	15:30 ▶ 竣工検査後事務業務
11:00 ▶ 市民からの届出対応	16:00 ▶ 消防同意事務業務
12:00 ▶ 昼食	17:45 ▶ 退庁

入庁後のキャリアイメージと職員研修

皆さんが戸田市でどのようにステップアップしていくのか、そのキャリアイメージをご紹介します。入庁後は、常に未来を見据え、スキルを磨くことが大切です。戸田市では、充実した職員研修をご用意しています。各年次や職位に応じた必要な能力について研修が受けられるので、安心してキャリアを形成していくことができます。

※イメージは一例であり、試験区分・社会人経験等によって年数は異なります。
なお、昇任の際には選考を行います。



職員研修

- パワーアップ研修【階層別】（新規採用職員、2・3・5年目、新任管理職研修など）
- チャレンジ研修【希望型】（会計、データ分析、エクセル、英会話など各種専門能力の強化）
- 特別研修（手話、人権問題、環境など、上記以外の基礎能力の強化）
- 派遣研修（各種研修機関、民間企業への派遣）
- 自己啓発（教養講座、eラーニング、通信教育の活用、自主研究グループの活動支援）
- メンタリング制度（社会経験を積んだ職員が仕事の進め方や人間関係の構築などについて助言する制度）

PickUP!

入庁してから抱える不安を解消!! フレッシュトレーニング

新規採用職員のみなさんは、大きな希望と抱負を持っていると同時に、初めて経験する未知の世界に対する不安を抱えていると思います。その不安を解消することで、一日も早く職場に適応し、能力を発揮していただくために、配属先で半年間、先輩職員がマンツーマンでサポートします。

サポートの流れ

- 先輩職員と一定期間の目標を相談の上、決定
- 先輩職員や職場の職員がマニュアルや手順書をもとに仕事の進め方をサポート、必要な実務知識や手続き等もサポート
- 一定期間経過後、先輩職員と目標を振り返り、次の目標を設定し、ステップアップ

自主研究グループ 「なるほどわかったロープの会」

知識・人の横のつながりを促すことを目的に、職員主体で企画運営を行う自主研究グループ「なるほどわかったロープの会」が活動しています。昨年度は、戸田市から国に出向した職員を招き、職場環境など組織の違いについてお話しをしてもらいました。なお、戸田市では仕事以外の自主的な研究等を行う職員グループの活動を助成しています。

庁内自主勉強会 「戸田ゼミ」

「戸田ゼミ」は、若手の有志職員で構成する自主勉強会です。平成20年度から活動を開始し、12年目になります。戸田ゼミは、月1回程度開催しており、参加者の学びたい内容を中心に勉強しています。人口減少社会に勝ち抜くためには、職員一人ひとりの政策形成能力の向上が必要です。皆さんも、ぜひ一緒に勉強してみませんか？

過去の試験実施状況

平成29年度			
職種	受験者数(人)	最終合格者数(人)	倍率
事務	106	21	5.0
技術	32	6	5.3
保育士	13	2	6.5
看護師	—	—	—
保健師	5	1	5.0
消防	40	3	13.3

平成30年度			
職種	受験者数(人)	最終合格者数(人)	倍率
事務	138	21	6.6
技術	17	4	4.3
保育士	31	7	4.4
看護師	1	1	1.0
保健師	5	3	1.7
消防	29	5	5.8

勤務条件 (平成31年4月1日現在)

- (1)勤務時間……原則として午前8時30分から午後5時15分まで
(うち60分休憩時間あり)
- (2)休日……土曜日、日曜日及び祝日並びに
12月29日から翌年1月3日
- (3)休暇……年度20日の年次有給休暇、疾病等の場合に与えられる病気休暇、夏季の特別休暇、育児のための育児休業等があります。

※配属課所によっては、上記(1)(2)と異なった勤務時間、休日が適用(変則勤務等)になる場合もあります。また、看護師、消防は夜間勤務があり、上記の勤務体系とは異なります。

(4)給 与

①初任給(地域手当を含む)

職種	最終学歴	月額(円)	備考
事務 技術 保育士	大学卒	205,920	・初任給は、職務経験等の経歴に応じて加算される場合があります。
	短大卒	187,110	
	高校卒	174,130	
看護師	短大3卒	218,680	・採用されるまでに給与改定等があった場合は、その定めるところによります。
保健師	短大3卒	198,770	
消防	大学卒	213,400	
	短大卒	198,770	
	高校卒	180,620	

②諸手当：期末・勤勉(賞与)、扶養、通勤、住居、超過勤務等の手当が支給要件に応じて支給されます。

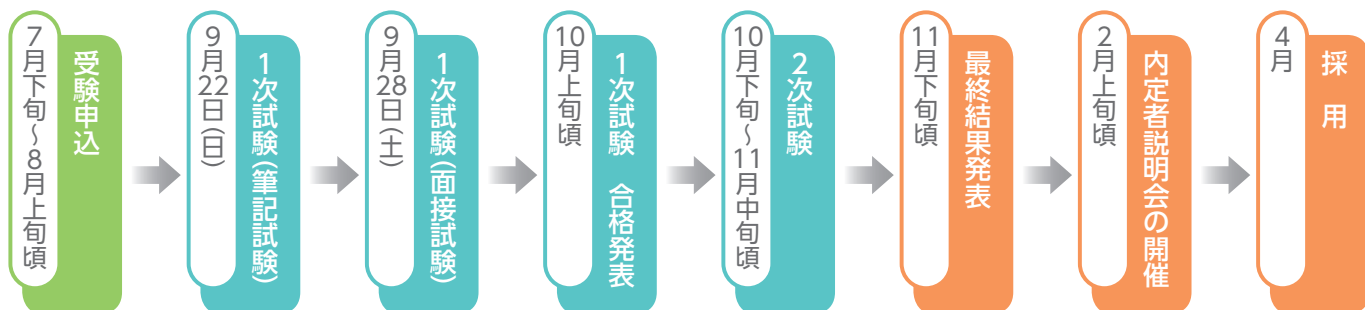
福利厚生

- 各種の給付・貸付等……
- ・職員やその扶養家族が病気の場合、医療給付が受けられます。
 - ・結婚、出産、災害等の場合も給付が受けられます。
 - ・住宅の新築、生活物資の購入等資金を必要とするときは、貸付が受けられます。
 - ・採用後は共済組合に加入し、将来年金の給付を受けられます。

健康管理

定期健康診断や健康相談、ストレスチェック等を実施しています。

採用までの流れ



お問い合わせ



戸田市 総務部 人事課 人事担当

〒335-8588 埼玉県戸田市上戸田1-18-1

☎048-441-1800(内線511)

URL : <http://www.city.toda.saitama.jp/soshiki/153/jinji-saiyou-top.html>

E-mail : saiyo@city.toda.saitama.jp

